

Procedimiento de migración de instalaciones By-me a By-me Plus

Procedimiento de migración de instalaciones By-me a By-me Plus

Este documento describe las operaciones que se deben realizar para que una instalación By-me configurada por una central de 3 módulos (art. 21509) o por EasyTool Professional migre a By-me Plus y, así, sea posible aprovechar sus nuevas funciones, como, por ejemplo:

- obtener una mayor velocidad de vinculación de los dispositivos By-me Plus y realizar integraciones funcionales con otros subsistemas mediante el uso de la aplicación de configuración simplificada (View Pro) por parte del instalador;
- gestión, por parte del usuario, de todos los subsistemas instalados, mediante el control por voz (Google Assistant y Alexa) y una única aplicación de supervisión (View) muy intuitiva.

Para realizar la migración, se tienen que cumplir los requisitos enumerados en el apdo. 1 (PREPARACIÓN DE LA INSTALACIÓN); también puede ser necesario sustituir algunos dispositivos que ya no son compatibles.

ATENCIÓN: las pantallas táctiles arts. 20511-20511.1-21511-21511.1-19511-14511-14511.1, 20512-19512-16952-14512, 21512-21512.1, 21553-21553.1, 21554 y el módulo domótico art. 01965 no pueden migrar.

Multimedia video touch screen art. 21553.2

Tras su completa renovación realizada por VIMAR, el dispositivo se puede utilizar en el sistema By-me Plus con funciones similares a las del art. 01425 (todos los datos correspondientes a la antigua instalación quedarán borrados). Para todos los detalles, póngase en contacto con la red comercial Vimar.

El dispositivo renovado va a trabajar en la instalación migrada mediante la aplicación View interactuando con el gateway domótico art. 01410-01411 y el del sistema de videoportero Due Fili Plus art. 01415. En cambio, si se utilizan en la instalación a migrar, las salidas de audio LINE OUT no tendrán ninguna función en la instalación migrada.

La migración de la instalación By-me prevé las siguientes cuatro fases:

1. Preparación de la instalación mediante EasyTool Professional.
2. Exportación de la base de datos de la instalación que debe migrar mediante EasyTool Professional.
3. Importación de la base de datos de la instalación al gateway domótico mediante la aplicación View Pro.
4. Conclusión de la migración y realineación de los dispositivos mediante la aplicación View Pro.

Requisitos de la instalación que debe migrar.

- Software EasyTool Professional ver. 2.14 y sucesivas.

1. PREPARACIÓN DE LA INSTALACIÓN.

Para preparar correctamente la instalación By-me con vistas a su migración, hay que tener en cuenta lo siguiente:

- **El sistema anti-intrusión bus (SAI BUS) no se gestiona.** Por lo tanto, es necesario separar físicamente la línea SAI (0,0) de las líneas de automatización y, luego, mediante EasyTool Professional, crear dos instalaciones separadas (una para el gateway domótico, asociada solo a los dispositivos de automatización, y otra para la central 21509, asociada solo a los dispositivos anti-intrusión) y migrar solo la instalación correspondiente al gateway.

Sin embargo, habrá las siguientes limitaciones:

- no será posible realizar integraciones funcionales entre dispositivos (por ejemplo, un detector de presencia que enciende la luz);
- la supervisión del ramal SAI-BUS no estará disponible en la aplicación View.

- **Las instalaciones con varias centrales no se gestionan.** Por lo tanto, es necesario separar físicamente las líneas de bus asociadas a las distintas centrales y, mediante EasyTool Professional, crear varias instalaciones, cada una con una única central. Luego, cada instalación migrará individualmente al correspondiente gateway domótico (por lo tanto, cada instalación tendrá un gateway domótico dedicado) y podrá ser supervisada por la aplicación View de manera independiente. Sin embargo, no será posible gestionar ninguna función integrada entre instalaciones implementadas previamente.

- **Las instalaciones realizadas con centrales art. 01960 no se gestionan directamente.** Para que la migración sea posible, es necesario exportar la base de datos de la central art. 01960 a la central art. 21509 teniendo en cuenta las compatibilidades indicada en el documento SC - Hoja de datos, que se puede descargar de la ficha de producto del sitio web www.vimar.com.

Una vez se cumplen los puntos anteriores, **mediante EasyTool Professional en modo en línea**, realice lo siguiente:

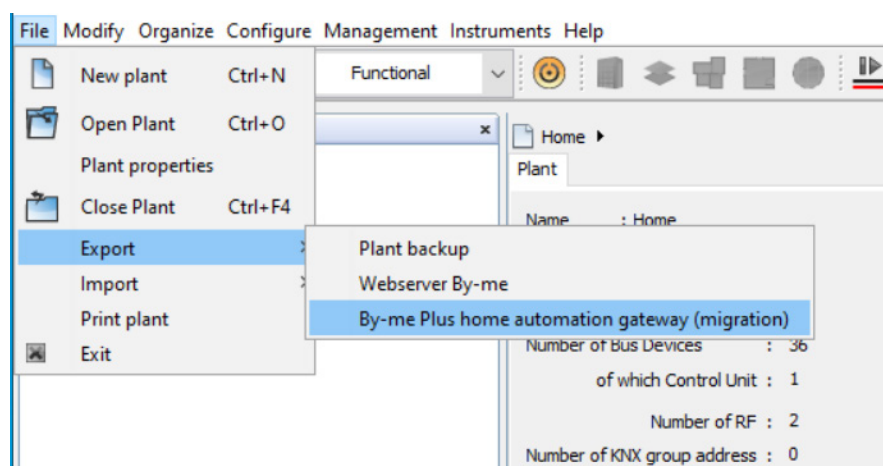
- Elimine los posibles dispositivos no admitidos y, si es necesario, sustitúyalos con nuevos dispositivos (consulte la lista en el Apéndice).
- Elimine los escenarios.
- Elimine las posibles profundidades de grupo (por ejemplo, grupos Master).
- Si está presente, compruebe e instale los programas en la unidad lógica art. 01468. Si la unidad lógica gestiona solo la automatización, se aconseja reconfigurar los programas lógicos en el gateway domótico y desconectarla del bus; viceversa, si se elige utilizarla, no se podrán modificar las temporizaciones ni iniciar/detener los programas lógicos mediante la aplicación View o las pantallas táctiles.
- Elimine el servidor web By-me (excepto si se desea gestionar en modo remoto la línea SAI BUS mediante la aplicación By-web en cuyo caso es necesario separar el ÁREA 0 LÍNEA 0 de las líneas de automatización y desconectar el acoplador de línea).
- Quite todas las posibles integraciones KNX de tipo climatizador Mitsubishi.
- Quite todos los dispositivos EnOcean.

NOTA: las pantallas táctiles arts. 01420, 01422 y 01425 no se pueden usar para gestionar el sistema SAI-BUS mediante el servidor web.

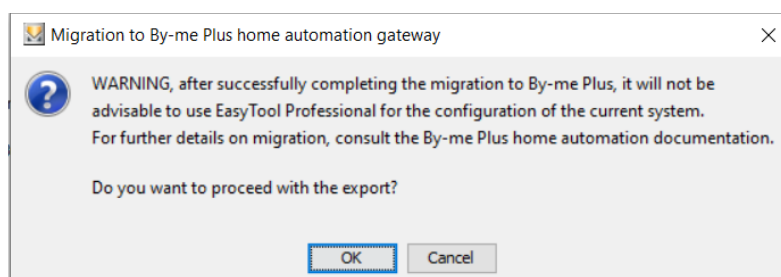
2. EXPORTACIÓN DE LA BASE DE DATOS DE LA INSTALACIÓN.

En EasyTool Professional, en el menú "Archivo ➡ Exportar", seleccione "Gateway domóticos By-me Plus (migración)" y confirme la opción con "OK".

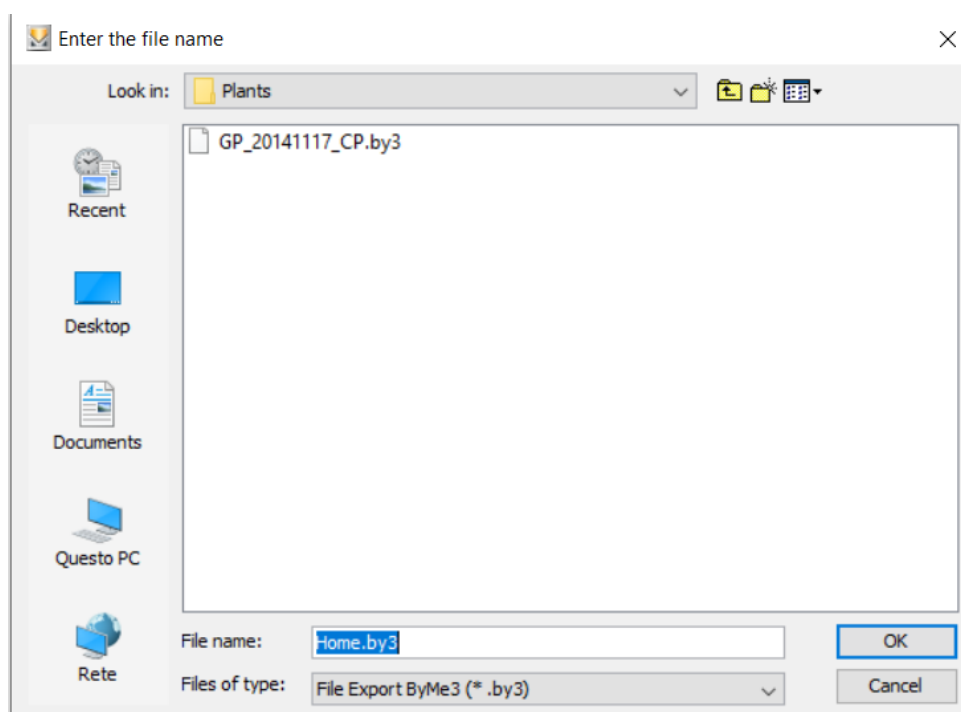
Procedimiento de migración de instalaciones By-me a By-me Plus



Tras seleccionar la opción de exportación, el software informará que, una vez completado correctamente el procedimiento de migración, ya no será posible usar Easy Tool Professional para modificar la configuración de la instalación, sino que se deberá utilizar la aplicación View Pro.

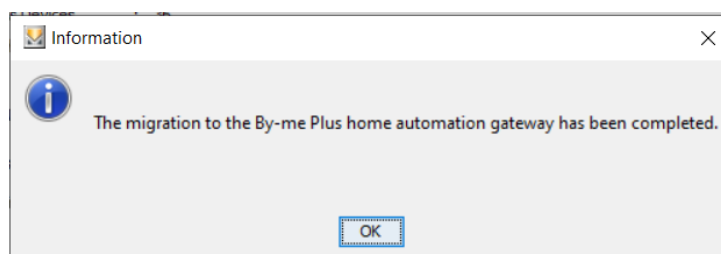
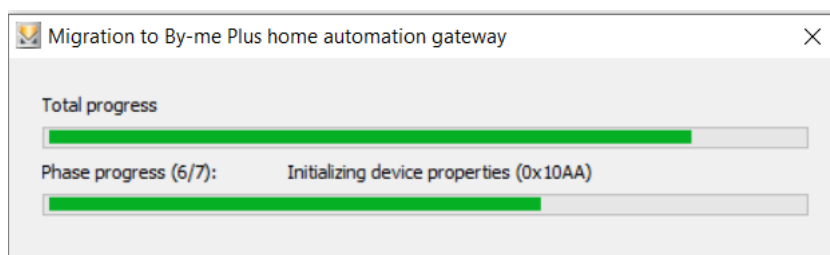


Una vez confirmado el mensaje, indique la ruta en la que desea guardar el archivo de migración; EasyTool Professional creará un archivo con la extensión .by3.

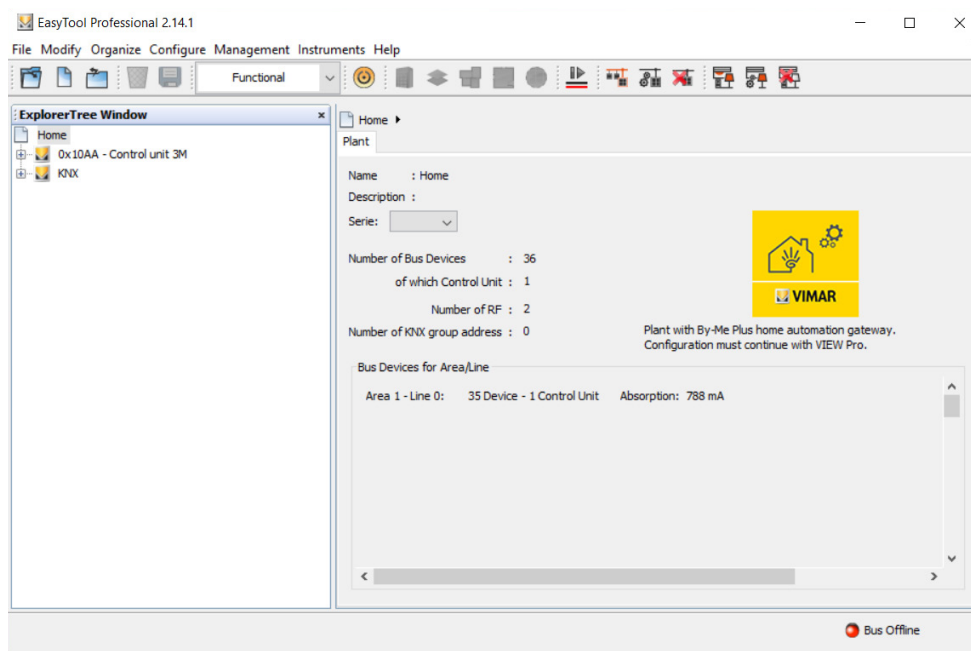


El procedimiento de exportación puede durar varios minutos; el software visualiza el progreso y, posteriormente, confirma su finalización.

Procedimiento de migración de instalaciones By-me a By-me Plus

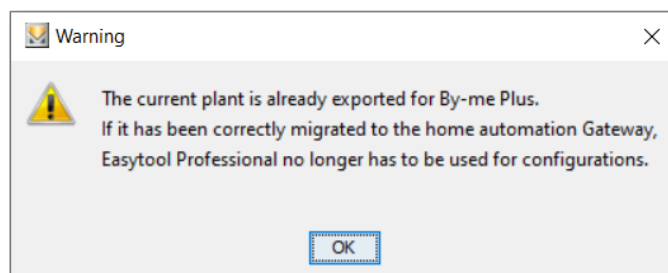


Las instalaciones que se han exportado se pueden identificar en la pantalla del nodo "Instalación": en efecto, se muestra el icono de View Pro acompañado del mensaje que indica que posteriores ajustes deberán realizarse exclusivamente a través de la aplicación.



En caso de que el procedimiento no termine correctamente, compruebe que se cumplan todos los requisitos indicados en el apartado "PREPARACIÓN DE LA INSTALACIÓN"; si es necesario, realice las correcciones apropiadas y repita las operaciones de migración.

NOTA: después de la migración de la instalación By-me, ya no se deberá usar EasyTool Professional para configurar la instalación; por esto, cada vez que se intente abrir una instalación ya exportada, se visualizará el siguiente mensaje:



Procedimiento de migración de instalaciones By-me a By-me Plus

3. IMPORTACIÓN DE LA BASE DE DATOS DE LA INSTALACIÓN.

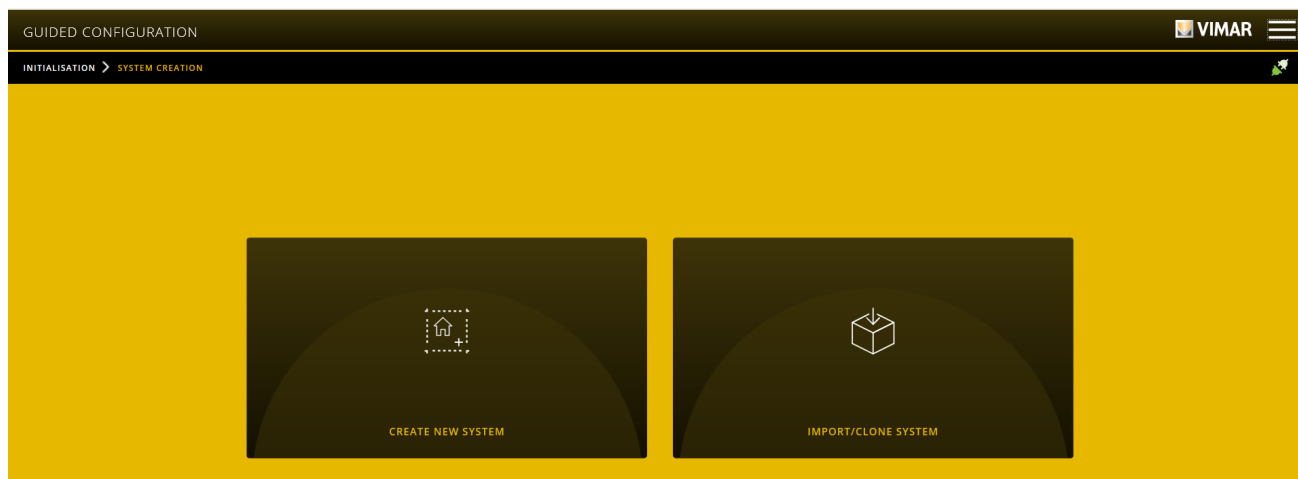
Ahora, hay que importar el archivo .by3 (creado con EasyTool Professional) en el gateway domótico mediante la aplicación View Pro.

Atención: la base de datos de una instalación configurada con el software EasyTool Professional solo se puede importar si el gateway domótico aún no ha sido configurado.

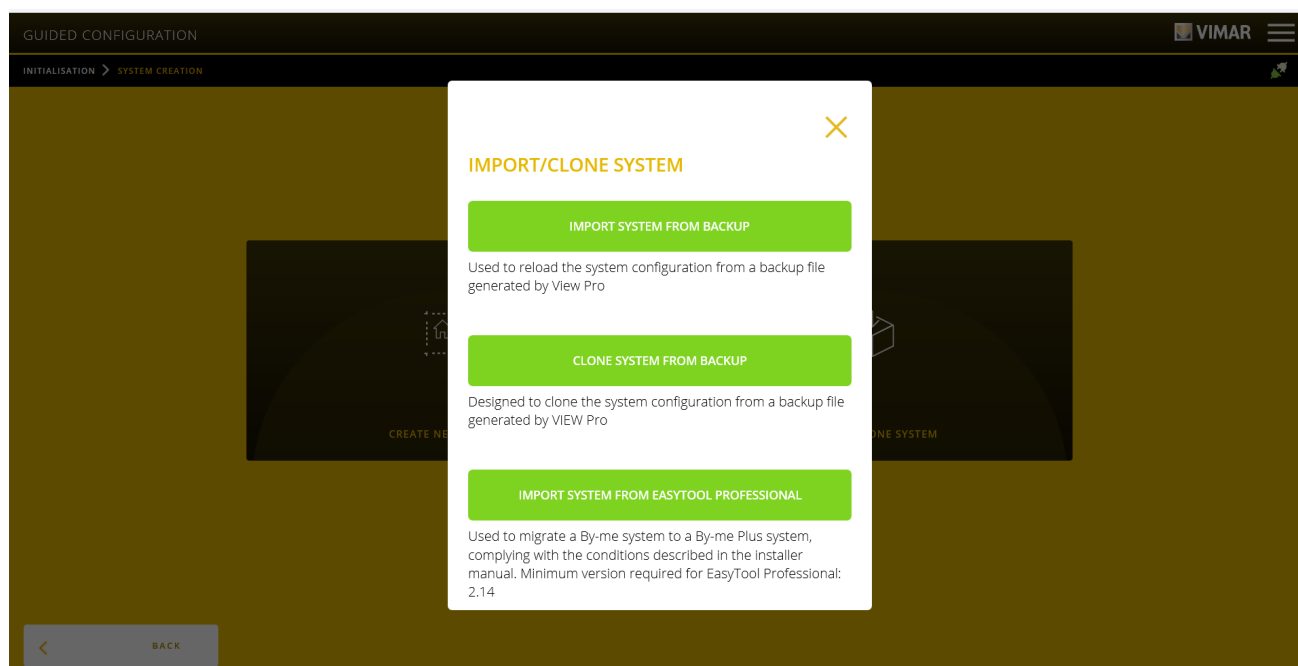
Requisitos de la instalación By-me Plus.

- Gateway domótico arts. 01410-01411 ver. 1.2.x y sucesivas.
- Aplicación View Pro ver. 1.1.x y sucesivas.

Cuando se accede al gateway por primera vez (solo y exclusivamente en el primer acceso), se visualiza la pantalla de "Bienvenida"; seleccione "INICIAR".



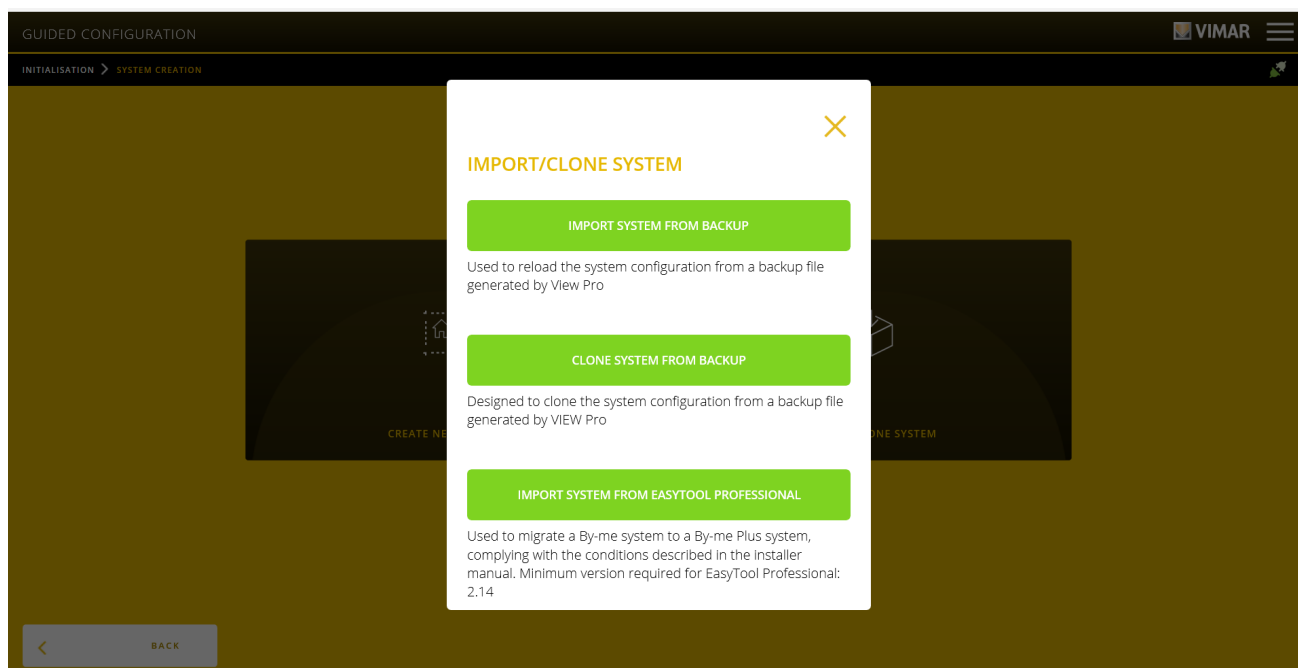
Seleccione "IMPORTAR INSTALACIÓN".



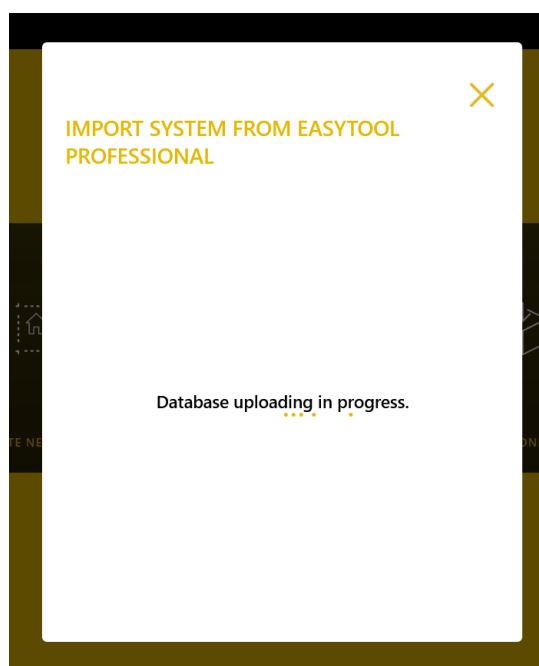
Se visualizarán dos opciones de importación:

- IMPORTAR INSTALACIÓN DESDE BACKUP, que permite restaurar una copia de seguridad realizada anteriormente con la aplicación View Pro.
- IMPORTAR INSTALACIÓN DE EASYTOOL PROFESSIONAL, que permite importar al sistema By-me Plus la base de datos de la instalación exportada con Easy Tool Professional.

Seleccione "IMPORTAR INSTALACIÓN DE EASYTOOL PROFESSIONAL".



Con "CARGAR" seleccione la base de datos exportada con EasyTool Professional que desea importar al gateway doméstico; confírmela con "CONFIRMAR".



En función de las medidas de la instalación, se pueden necesitar algunos minutos para completar la importación; una vez terminado el procedimiento, la aplicación View Pro visualizará algunos datos relacionados con la importación efectuada.

Si la importación termina correctamente, se visualiza un informe con la siguiente información:

- Conclusión de la migración con importación del nombre del archivo utilizado.
- Número de dispositivos migrados.
- Número de entornos creados (el procedimiento de migración crea los entornos automáticamente a partir de los campos 'habitación' y 'zona' que se pueden asociar a cada grupo en EasyTool Professional).
- Número de aplicaciones creadas.
- Si es necesario, indicación de realizar el procedimiento de realineación de los dispositivos.

Procedimiento de migración de instalaciones By-me a By-me Plus

GUIDED CONFIGURATION

VIMAR

INITIALISATION > SYSTEM CREATION

IMPORT PERFORMED SUCCESSFULLY

Below are the messages relating to the import outcome

EXPORT LOG

OUTCOME	MESSAGE	DETAILS
OK	Migration completed starting from the file indicated in the details column	House.by3
OK	Number of environments created	10
OK	Number of applications created	30
OK	Number of devices correctly imported	34
Important	The imported configuration could differ from that saved in the devices. Realign the system	

CONFIRM

Con "EXPORTAR REGISTRO", se puede exportar el informe a un archivo txt y guardarse adecuadamente.

Con "CONFIRMAR", se vuelve a visualizar la pantalla principal de la aplicación View Pro.

Por el contrario, en caso de que la importación no se haya efectuado correctamente, la aplicación visualizará una lista con las posibles causas de error.

GUIDED CONFIGURATION

VIMAR

INITIALISATION > SYSTEM CREATION

IMPORT FAILED

Below are the actions to carry out on EasyTool Professional before migrating again

EXPORT LOG

OUTCOME	MESSAGE	DETAILS
Error	Functional units detected configured in invalid unit depth, remove and migrate again. List of device physical addresses and functional unit index in the "details" column	(0x1021 - FB 2)
Error	Presence of radio devices not supported by By-me Plus, remove and migrate again. List of device serials in the "details" column	0x0025af96, 0x001a9ed2
Error	Presence of obsolete By-me devices not supported by By-me Plus, remove and migrate again. List of device physical addresses in the "details" column	0x100e, 0x1002, 0x1013

<

BACK

En el siguiente apartado (3.1) se describen las acciones correctivas que se deben realizar para resolver los errores y, así, obtener la importación correcta.

Procedimiento de migración de instalaciones By-me a By-me Plus

3.1 Tipos de errores en el procedimiento de migración y resolución

La siguiente tabla resume algunas condiciones no admitidas por el sistema By-me Plus que determinan el fallo del procedimiento de importación y, para cada una de ellas, se indican las operaciones que se deben realizar para resolver la condición de incompatibilidad en la importación posterior.

MENSAJE DE ERROR	ACCIÓN CORRECTIVA
Versión de archivo importado incompatible.	El archivo importado no se ha exportado con la versión correcta de EasyTool Professional. Actualice la versión del software y reinténtelo.
Archivo no exportado correctamente por EasyTool Professional.	
Archivo vacío o con extensión no válida.	
Importación de instalaciones en configuración multicentral no admitida.	Separe físicamente las líneas de bus asociadas a las distintas centrales y, mediante EasyTool Professional, cree varias instalaciones, cada una con una única central. Luego, migre individualmente cada instalación al correspondiente gateway domótico (por lo tanto, cada instalación tendrá un gateway domótico dedicado).
Hay un número de dispositivos superior al límite admitido por el gateway domótico.	Quite los dispositivos en exceso de la configuración de EasyTool Professional, exporte de nuevo la base de datos de la instalación y realice la importación. NOTA: Compruebe previamente el gateway comprado (el art. 01410 gestiona un máximo de 32 dispositivos).
Hay dispositivos obsoletos del sistema anti-intrusión SAI BUS.	Quite los dispositivos anti-intrusión SAI BUS de la configuración de EasyTool Professional, exporte de nuevo la base de datos de la instalación y realice la importación. En la columna "DETALLES" de la pantalla del informe se visualizan las direcciones físicas de los dispositivos que se deben eliminar.
Hay dispositivos By-me obsoletos no admitidos por el sistema By-me Plus.	
Hay dispositivos de radio no admitidos por el sistema By-me Plus.	
Hay escenarios no admitidos por el sistema By-me Plus.	Quite los escenarios de la configuración de EasyTool Professional, exporte de nuevo la base de datos de la instalación y realice la importación.
Se han detectado bloques funcionales configurados en profundidad de grupo no admitidos.	Hay bloques funcionales configurados en más de un grupo (profundidad de grupo). Es necesario que cada bloque funcional se configure exactamente en un solo grupo. Quite estos bloques funcionales de la configuración de EasyTool Professional de manera que estén configurados en un solo grupo, exporte de nuevo la base de datos de la instalación y realice la importación. En la columna "DETALLES" de la pantalla del informe se visualizan los bloques funcionales configurados en más de un grupo.
Se han detectado elementos que no se pueden importar.	Hay configuraciones no admitidas por el sistema By-me Plus. Quite estos elementos de la configuración de EasyTool Professional, exporte de nuevo la base de datos de la instalación y realice la importación. En la columna "DETALLES" de la pantalla del informe se visualizan los elementos que se deben eliminar.
Hay detectores de movimiento IR con una configuración no compatible con el sistema By-me Plus.	
No se han detectado acopladores de línea en la línea 0. Imposible determinar dónde se debe desplazar el acoplador de Área 0 - Línea 0.	
Se han detectado grupos de energía de producción remota no válidos.	
Bloques funcionales del dispositivo By-me configurados erróneamente en grupos no admitidos.	
Se han detectado variadores climáticos que necesitan información de la humedad en grupos sin dicha información.	
Líneas con dispositivos By-me configurados en varias áreas.	Quite los acopladores para obtener una sola área, exporte de nuevo la base de datos de la instalación y realice la migración. En la columna "DETALLES" de la pantalla del informe se visualizan las direcciones físicas de los acopladores que se deben eliminar.
Hay dispositivos KNX no admitidos por el sistema By-me Plus.	Quite estos dispositivos, exporte de nuevo la base de datos de la instalación y realice la importación. En la columna "DETALLES" de la pantalla del informe se visualizan los nombres asociados a los puntos de datos virtuales que se deben eliminar.

Procedimiento de migración de instalaciones By-me a By-me Plus


4. CONCLUSIÓN DE LA MIGRACIÓN Y REALINEACIÓN DE LOS DISPOSITIVOS.

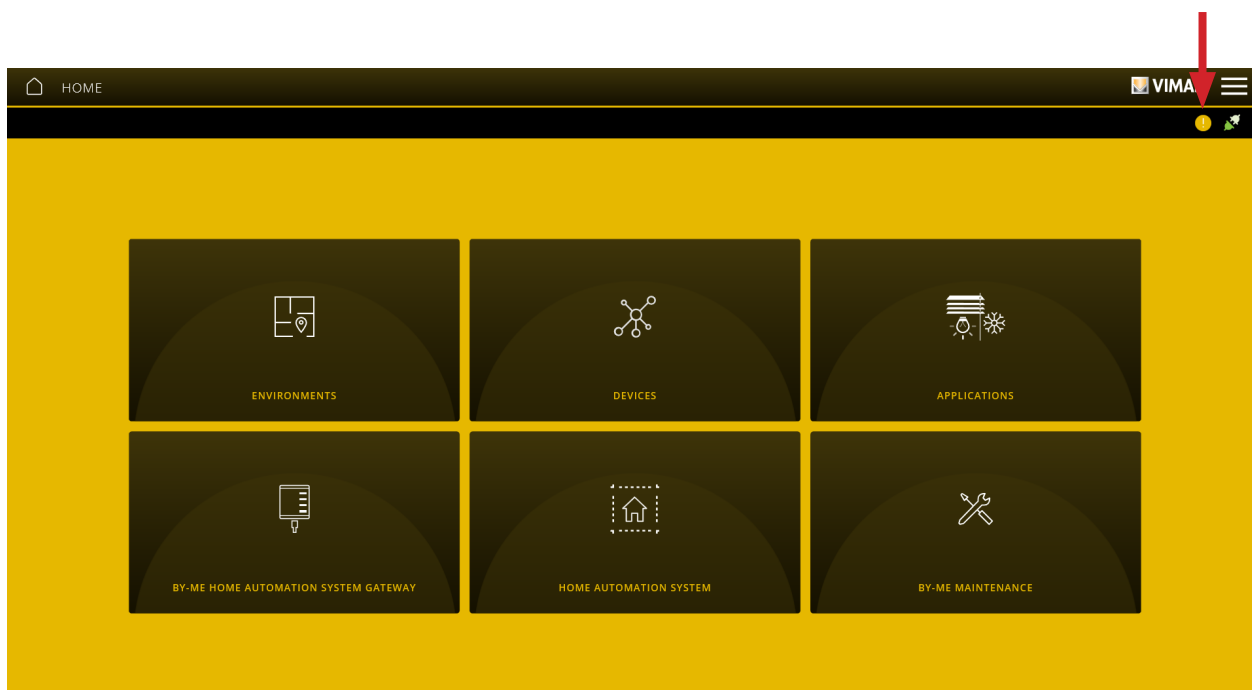
Una vez efectuado el procedimiento de migración al sistema By-me Plus, todos los dispositivos By-me exportados estarán presentes en la aplicación View Pro y se visualizarán en la pantalla "Gestión dispositivos By-me".

Cada dispositivo estará ubicado en el entorno principal y se identificará con el nombre de la instalación.

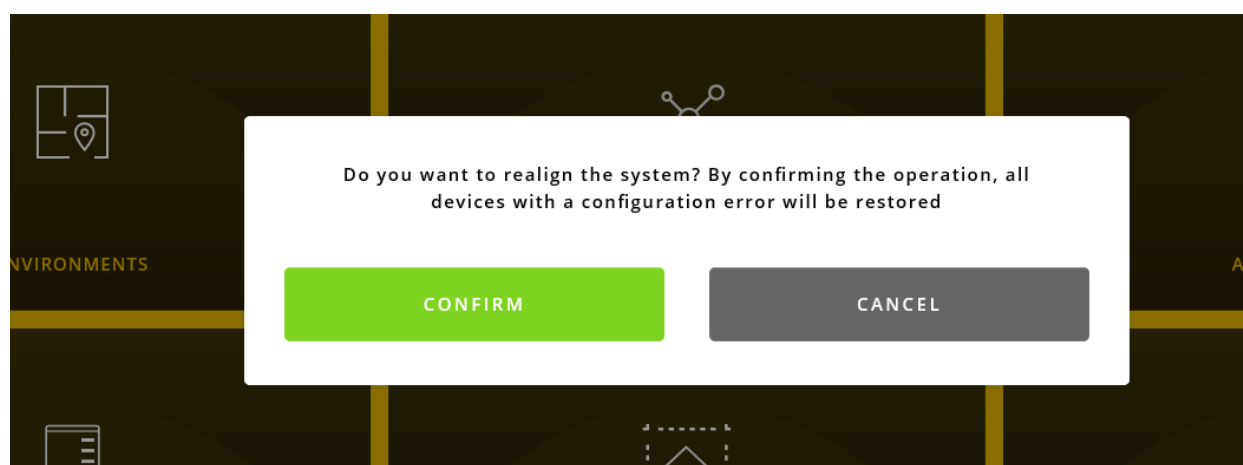
Al final del procedimiento de migración, todos los grupos se convertirán en las correspondientes aplicaciones, visibles en las aplicaciones View Pro y View, con las siguientes modalidades:

- El tipo de aplicación (LUCES, CORTINAS Y PERSIANAS, CLIMATIZACIÓN, etc.) se deducirá automáticamente del procedimiento.
- La aplicación se ubicará en un entorno identificado por el par "Habitación-Zona" que se había asignado al grupo con EasyTool Professional.
- Para cada par diferente, se creará un entorno derivado del entorno principal de la instalación (por lo tanto, no se definirá ningún vínculo jerárquico entre los entornos creados).
- Posteriormente, el instalador podrá reorganizar y/o cambiar el nombre, según lo desee, a los entornos migrados y a las funciones, de acuerdo con lo solicitado por el cliente final.

Una vez terminado procedimiento de migración, la necesidad de realinear los dispositivos se indicará mediante la presencia del icono  en la pantalla principal de la aplicación View Pro.



El procedimiento de realineación de los dispositivos es una operación interna del sistema; para lanzarla, haga clic en el icono .

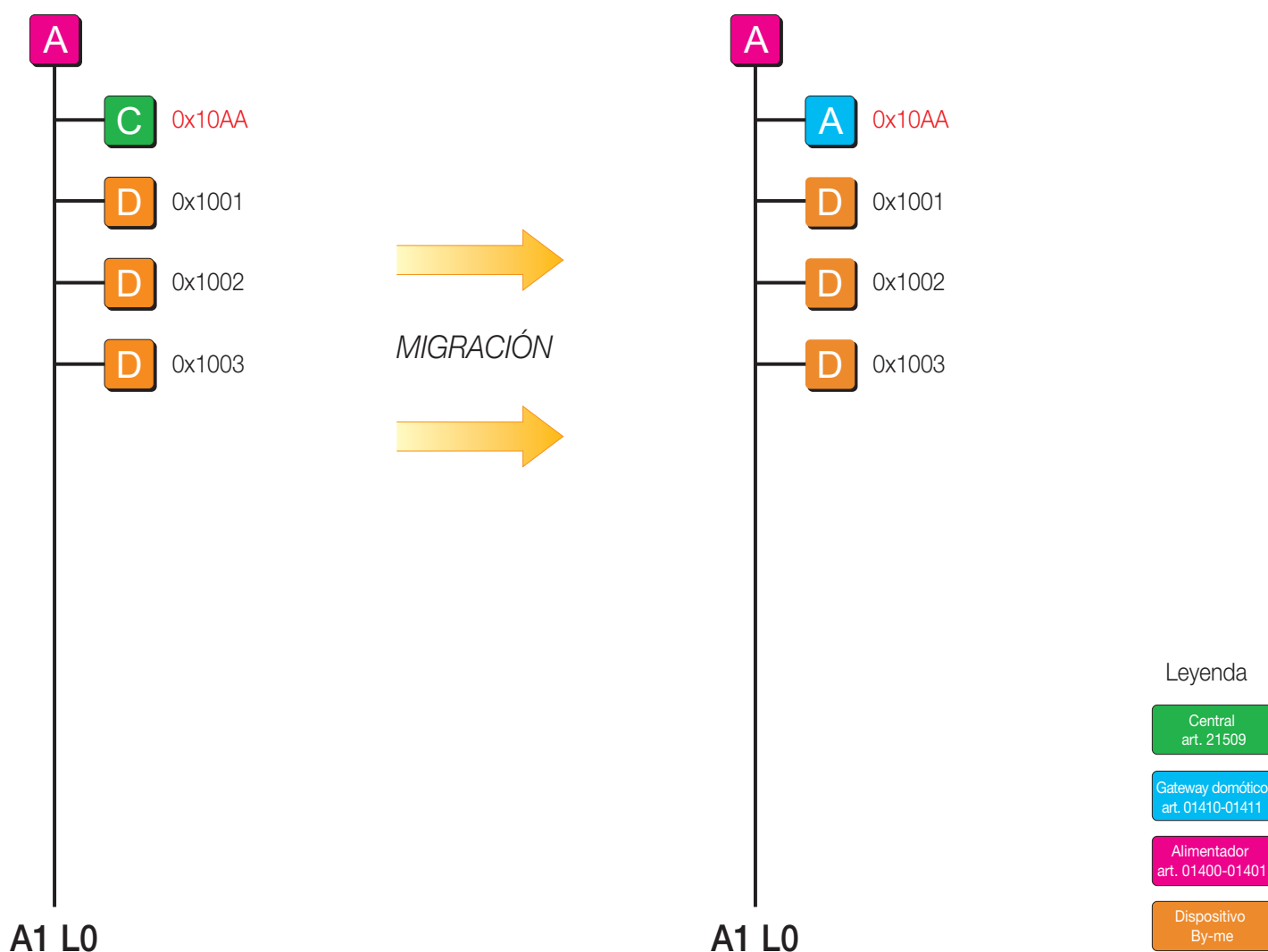


Luego, seleccione "CONFIRMAR".

Procedimiento de migración de instalaciones By-me a By-me Plus

5. EJEMPLOS DE INSTALACIÓN.

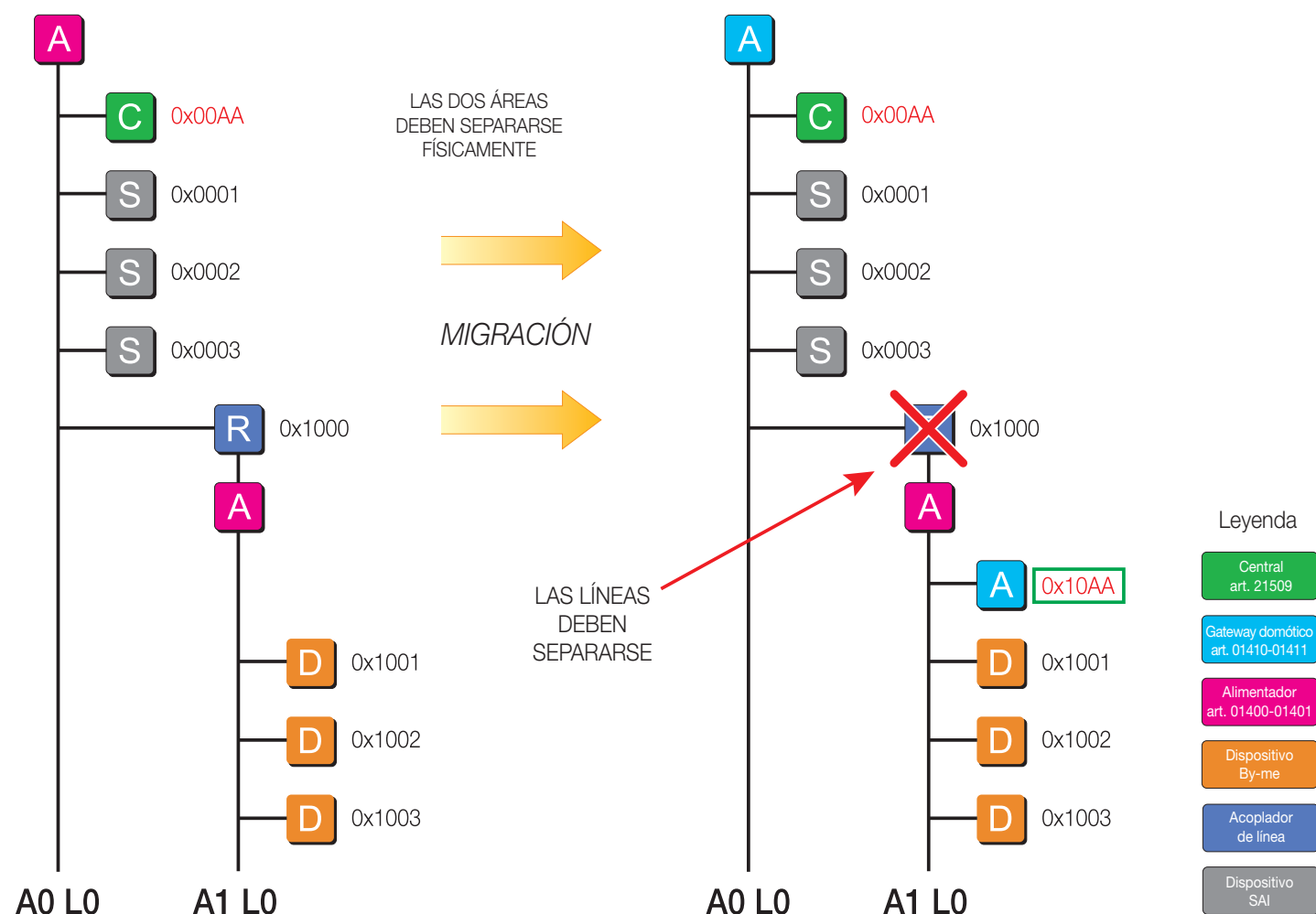
CASO 1: Instalación con una sola central configurada en A1, L0.



- Operaciones que se deben realizar en EasyTool Professional: exportar la instalación mediante la opción "Exportar ➔ Gateway domésticos By-me Plus (migración)".
- Gestión del servidor web: si el servidor web está presente en la instalación, se debe eliminar.

Procedimiento de migración de instalaciones By-me a By-me Plus

CASO 2: Instalación con una central configurada en A1, L0 y sistema anti-intrusión SAI.



• Operaciones a realizar en EasyTool Professional:

- haga la copia de la base de datos de la instalación;
- elimine del clon todos los dispositivos del sistema anti-intrusión, estando en modo OFFLINE;
- exporte la instalación desde la copia de la base de datos mediante la opción "Exportar ➔ Gateway domésticos By-me Plus (migración)".

• Gestión del Web Server: si está presente en la instalación, el Web Server se puede utilizar únicamente para la supervisión del sistema anti-intrusión.

En este caso es necesario copiar la base de datos original con EasyTool Professional y, en modo OFFLINE, eliminar todos los dispositivos correspondientes a la automatización, generar el nuevo archivo XML y por último importarlo de nuevo en el Web Server.

Procedimiento de migración de instalaciones By-me a By-me Plus

APÉNDICE - Dispositivos compatibles con By-me Plus (la lista también incluye los artículos retirados de la tarifa)

ART.	DESCRIPCIÓN
01417	Actuador domótico+variador RGBW 4 salidas
01418	Variador domótico 2 salidas 100 W LED 120 V/230 V
01420	Pantalla táctil domótica IP 4,3" PoE 8M
01422	Pantalla táctil domótica IP 7" PoE
01425	Pantalla táctil domótica IP 10" PoE
01450	Medidor de energía 3 entradas para sensor de corriente toroidal
01451	Medidor de energía con sensor de corriente integrado
01455	Módulo de control de cargas, 3 entradas para sensor de corriente toroidal
01456	Actuador con salida de relé 16 A 120-230 V~ 50/60 Hz con sensor de corriente integrado
01465	Variador climático para instalaciones térmicas
01466 01466.1	Actuador con 4 salidas analógicas proporcionales
01467	Dispositivo con 3 entradas analógicas de señal
01468	Unidad lógica para domótica By-me
01470 01470.1	Módulo domótico multifunción 9 entradas 8 salidas relé
01471	Actuador domótico multifunción 4 salidas relé
01475	Módulo domótico 3 entradas 3 salidas LED
01476	Módulo domótico 2 entradas 3 salidas (1 pers. + 2 LEDs)
01477	Módulo domótico 2 entradas 3 salidas (1 relé + 2 LEDs)
01480	Mando domótico 4 pulsadores
01481	Mando domótico 4 pulsadores + actuador
01482	Mando domótico 4 pulsadores + persiana láminas
01483	Mando domótico 4 pulsadores + 1 LINEOUT
01484	Mando domótico 4 pulsadores ampl. 1+1W
01485	Mando domótico 6 pulsadores
01486	Mando domótico 6 pulsadores + actuador 3M
01487	Mando domótico 6 pulsadores + persiana láminas
01488	Mando domótico 4 pulsadores + variador LED 230 V 2M 100 W LED
01489	Mando domótico 4 pulsadores + variador 0/1-10 V 2M
01845.1	Acoplador de línea
01850.1	Actuador con 1 salida de relé para guía DIN (60715 TH35)
01850.2	Actuador con 1 salida de relé para guía DIN (60715 TH35)
01851.1	Actuador con 4 salidas de relé para guía DIN (60715 TH35)
01851.2	Actuador con 4 salidas de relé para guía DIN (60715 TH35)
01852.1	Actuador para 2 persianas y láminas para guía DIN (60715 TH35)
01852.2	Actuador para 2 persianas y láminas para guía DIN (60715 TH35)
01856	Actuador para control ballast para guía DIN (60715 TH35)
01870 01870.120 01985.120	Variador By-me Master 4M para lámparas incandescentes-CFL-LED y transformadores electrónicos (Italia + BS)
01877 01877.120	Transformador electrónico By-me para LED RGB 12 – 24 Vcc
01900	Módulo transmisor sintonizador FM para guía DIN (60715 TH35)
01901	Módulo receptor salida de audio para guía DIN (60715 TH35)

ART.	DESCRIPCIÓN
01971	Actuador con 4 salidas de relé NAVAL para guía DIN (60715 TH35)
01973	Variador 12-24 V Naval para guía DIN (60715 TH35)
01974	Actuador domótico multifunción 4 salidas aplicaciones MARINAS
01975	Actuador 1-10 Vcc LED 120-230 V aplicaciones MARINAS para guía DIN (60715 TH35)
01976	Actuador 1-10 Vcc LED 12-24 V aplicaciones MARINAS para guía DIN (60715 TH35)
01978	PWM Relé monoestable para guía DIN (60715 TH35)
02951	Termostato electrónico con pantalla táctil
20485 19485 16935 14485	Detector de presencia de infrarrojos pasivos
20486 19486	Detector de presencia de infrarrojos pasivos orientable
20515 19515 16955 14515	Interfaz para mandos tradicionales 230 V~ o 12-24 Vca/cc
20518 19518 16958 14518	Interfaz para 2 mandos tradicionales
20520 19520 16960 14520	Dispositivo de mando con dos pulsadores simples
20521 19521 16961 14521	Dispositivo de mando con dos pulsadores basculantes
20525 19525 16965 14525	Dispositivo de mando con dos pulsadores simples y actuador con salida de relé de intercambio 8 A 120-230 V~
20526 19526 16966 14526	Dispositivo de mando con dos pulsadores basculantes y actuador con salida de relé de intercambio 8 A 120-230 V~
20527 19527 16967 14527	Dispositivo de mando con dos pulsadores basculantes y actuador para 1 persiana con salida de relé 4 A 120-230 V~
20527.1 19527.1 16967.1 14527.1	Dispositivo de mando con dos pulsadores basculantes y actuador para 1 persiana con salida de relé 4 A 120-230 V~
20528 19528 16968 14528	Dispositivo de mando con dos pulsadores basculantes y actuador para variadores SLAVE 230 V~ 01854 y 20536
20529 19529 16969 14529 20529.120 19529.120 16969.120 14529.120	Dos pulsadores basculantes con actuador variador SLAVE para lámparas incandescentes-CFL-LED-transformadores electrónicos

Procedimiento de migración de instalaciones By-me a By-me Plus

ART.	DESCRIPCIÓN
20534 19534 16974 14534	Actuador con salida de relé de intercambio 6 A 120-230 V~
20535 19535 16975 14535	Actuador con salida de relé de intercambio 16 A 120-230 V~
20537 19537 14537	Actuador con salida de relé 16 A 230 V~ 50 Hz con sensor de corriente integrado
20538 19538 14538	Sonda de temperatura para domótica By-me
20540 19540 16980 14540	Dispositivo de mando con tres pulsadores simples
20541 19541 16981 14541	Dispositivo de mando con tres pulsadores basculantes
20545 19545 16985 14545	Dispositivo de mando con tres pulsadores simples y actuador con salida de relé de intercambio 8 A 120-230 V~
20546 19546 16986 14546	Dispositivo de mando con tres pulsadores basculantes y actuador con salida de relé de intercambio 8 A 120-230 V~
20547 19547 16987 14547	Dispositivo de mando con tres pulsadores basculantes y actuador para 1 persiana con salida de relé 8 A 120-230 V~
20548 19548 16988 14548	Dispositivo de mando con tres pulsadores basculantes y actuador variador MASTER 230 V~ 50 Hz
20549 19549 16989 14549	Tres pulsadores basculantes con variador MASTER para lámparas incandescentes-CFL-LED-transformadores electrónicos
20581 19581 14581	Módulo receptor salida de audio 2 módulos 1+1W
20582 19582 14582	Módulo transmisor entrada de audio RCA
20584 19584 14584	Módulo de control IR
20584.1 19584.1 14584.1	Interfaz para transmisión de comandos By-me a receptor de IR
20586 19586 14586	Módulo microfónico de llamada
20589 19589 14589	Receptor Bluetooth By-me
21520 21520.1	Mando de 4 pulsadores programables TÁCTIL
21540 21540.1	Mando de 6 pulsadores programables TÁCTIL

ART.	DESCRIPCIÓN
21553.2	Multimedia video touch screen 10" IP Tras su completa renovación realizada por VIMAR, el dispositivo se puede utilizar en el sistema By-me Plus con funciones similares a las del art. 01425. Para todos los detalles, póngase en contacto con la red comercial Vimar. El dispositivo renovado va a trabajar en la instalación migrada mediante la aplicación View interactuando con los gateways art. 01410-01411 y art. 01415.