

Διαδικασία μεταφοράς εγκαταστάσεων By-me στο By-me Plus

Διαδικασία μεταφοράς εγκαταστάσεων By-me στο By-me Plus

Το παρόν εγχειρίδιο περιγράφει τις διαδικασίες που πρέπει να εκτελεστούν ώστε μια εγκατάσταση By-me που έχει διαμορφωθεί από κεντρική μονάδα με 3 μονάδες (κωδ. 21509) ή από το EasyTool Professional να μπορεί να μετατραπεί σε By-me Plus και να μπορεί επομένως να χρησιμοποιήσει τις νέες λειτουργίες που έχουν συμπεριληφθεί, για παράδειγμα:

- ο τεχνικός εγκατάστασης, με τη χρήση της εφαρμογής απλοποιημένης διαμόρφωσης (View Pro), μπορεί να καταχωρίσει ταχύτερα τους μηχανισμούς By-me Plus και να πραγματοποιήσει λειτουργική ενσωμάτωση με άλλα υποσυστήματα,
- ο τελικός χρήστης, μέσω του φωνητικού ελέγχου (Google Assistant και Alexa) και της μοναδικής εφαρμογής εξαιρετικά διαισθητικής επίβλεψης (View), διαχειρίζεται όλα τα εγκατεστημένα υποσυστήματα.

Για να πραγματοποιήσετε τη μεταφορά, πρέπει να τηρήσετε τις απαιτήσεις που αναφέρονται στην παρ. 1 (ΠΡΟΕΤΟΙΜΑΣΙΑ ΕΓΚΑΤΑΣΤΑΣΗΣ) και ενδεχομένως να πρέπει να αντικαταστήσετε ορισμένους μηχανισμούς που δεν είναι πλέον συμβατοί.

ΠΡΟΣΟΧΗ: Δεν είναι δυνατή η μεταφορά των οθονών αφής κωδ. 20511-20511.1-21511-21511.1-19511-14511-14511.1, 20512-19512-16952-14512, 21512-21512.1, 21553-21553.1, 21554 και της μονάδας οικιακού αυτοματισμού κωδ. 01965.

Βίντεο-οθόνη αφής πολυμέσων κωδ. 21553.2

Ο μηχανισμός, κατόπιν πλήρους επενεπεξεργασίας από τη VIMAR, μπορεί να χρησιμοποιηθεί στο σύστημα By-me Plus με ανάλογες λειτουργίες με εκείνες του κωδ. 01425 (επομένως όλα τα δεδομένα που αφορούν την παλαιά εγκατάσταση θα διαγραφούν). Για περαιτέρω λεπτομέρειες, επικοινωνήστε με το εμπορικό δίκτυο της Vimar. Ο μηχανισμός που έχει υποβληθεί σε εκ νέου επεξεργασία θα λειτουργεί στην εγκατάσταση που μεταφέρθηκε μέσω της εφαρμογής View με αλληλεπίδραση με το gateway οικιακού αυτοματισμού κωδ. 01410-01411 και το gateway της θυροτηλεόρασης Due Fili Plus κωδ. 01415. Οι έξοδοι ήχου LINE OUT, εάν χρησιμοποιούνται στην εγκατάσταση που θα μεταφερθεί, δεν θα έχουν ωστόσο καμία λειτουργικότητα στην εγκατάσταση που μεταφέρθηκε.

Η μεταφορά της εγκατάστασης By-me περιλαμβάνει τις παρακάτω τέσσερις φάσεις:

1. Προετοιμασία εγκατάστασης μέσω του EasyTool Professional.
2. Εξαγωγή της βάσης δεδομένων της εγκατάστασης προς μεταφορά μέσω του EasyTool Professional.
3. Εισαγωγή της βάσης δεδομένων της εγκατάστασης στο gateway οικιακού αυτοματισμού μέσω της εφαρμογής View Pro.
4. Ολοκλήρωση μεταφοράς και εκ νέου ευθυγράμμιση μηχανισμών μέσω της εφαρμογής View Pro.

Απαιτήσεις εγκατάστασης προς μεταφορά.

- Λογισμικό EasyTool Professional έκδ. 2.14 και επόμενες.

1. ΠΡΟΕΤΟΙΜΑΣΙΑ ΕΓΚΑΤΑΣΤΑΣΗΣ.

Η σωστή προετοιμασία της εγκατάστασης By-me εξαρτάται πάντα από τα εξής:

- Το σύστημα συναγερμού παραβίασης bus (SAI BUS) δεν βρίσκεται υπό διαχείριση. Επομένως, πρέπει να διαχωριστεί φυσικά η γραμμή SAI (0,0) από τις γραμμές αυτοματισμού και μέσω του EasyTool Professional να δημιουργηθούν 2 ξεχωριστές εγκαταστάσεις (μία για το gateway οικιακού αυτοματισμού που έχει αντιστοιχιστεί μόνο στους μηχανισμούς αυτοματισμού και μία για την κεντρική μονάδα 21509 που έχει αντιστοιχιστεί μόνο στους μηχανισμούς συναγερμού παραβίασης) με μεταφορά μόνο της εγκατάστασης που αφορά το gateway. Ωστόσο, θα υπάρχουν οι παρακάτω περιορισμοί:
 - δεν θα είναι δυνατή η λειτουργική ενσωμάτωση μεταξύ μηχανισμών (για παράδειγμα, ο ανιχνευτής παρουσίας ανάβει το φως),
 - η επίβλεψη της διακλάδωσης SAI-BUS δεν θα είναι δυνατή στην εφαρμογή View.
- Δεν γίνεται διαχείριση εγκαταστάσεων με πολλές κεντρικές μονάδες. Επομένως, πρέπει να διαχωριστούν φυσικά οι γραμμές bus που έχουν αντιστοιχιστεί στις διάφορες κεντρικές μονάδες και μέσω του EasyTool Professional δημιουργούνται διάφορες εγκαταστάσεις, η καθεμία με μία κεντρική μονάδα. Στη συνέχεια, κάθε εγκατάσταση θα μεταφερθεί ξεχωριστά στο αντίστοιχο gateway οικιακού αυτοματισμού (επομένως κάθε εγκατάσταση θα έχει ένα αποκλειστικό gateway οικιακού αυτοματισμού) και θα μπορεί να επιβλέπεται από την εφαρμογή View με ανεξάρτητο τρόπο. Ωστόσο, θα είναι δυνατή η διαχείριση τυχόν ενσωματωμένων λειτουργιών μεταξύ εγκαταστάσεων που εφαρμόστηκαν προηγουμένως.
- Οι εγκαταστάσεις που δημιουργήθηκαν με κεντρικές μονάδες κωδ. 01960 δεν βρίσκονται υπό άμεση διαχείριση. Για να είναι δυνατή η μεταφορά, πρέπει να γίνει εξαγωγή της βάσης δεδομένων από την κεντρική μονάδα 01960 στην κεντρική μονάδα 21509 σύμφωνα με τις πληροφορίες συμβατότητας που αναφέρονται στο έγγραφο SC - Πίνακας για λήψη από το δελτίο προϊόντος της ιστοσελίδας www.vimar.com.

Εφόσον ικανοποιούνται οι παραπάνω απαιτήσεις, εκτελέστε τα εξής χρησιμοποιώντας το **EasyTool Professional στη λειτουργία On-Line**:

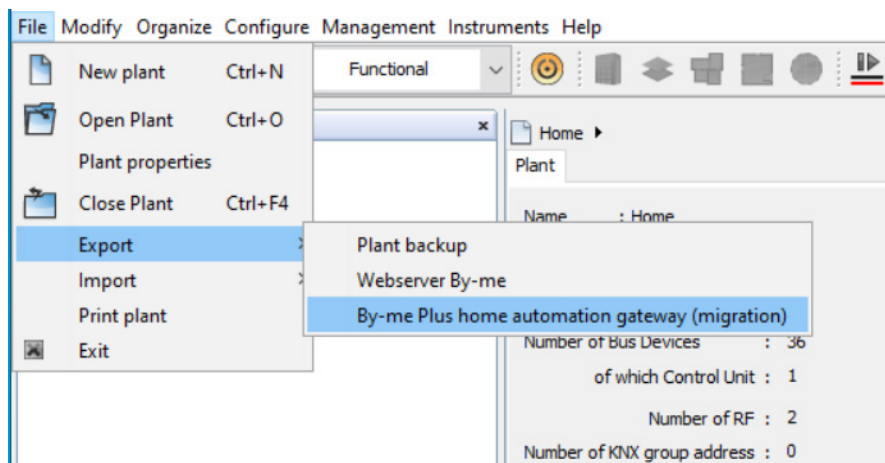
- Διαγράψτε τυχόν μηχανισμούς που δεν υποστηρίζονται και, εάν απαιτείται, αντικαταστήστε τους με νέους μηχανισμούς (ανατρέξτε στη λίστα που αναφέρεται στο Παράρτημα).
- Διαγράψτε τα σενάρια.
- Διαγράψτε το πιθανό βάθος ομάδας (για παράδειγμα, ομάδες Master).
- Εάν απαιτείται, ελέγξτε και τοποθετήστε τα προγράμματα στη λογική μονάδα κωδ. 01468. Εάν η λογική μονάδα διαχειρίζεται μόνο το σύστημα αυτοματισμού, συνιστάται η εκ νέου διαμόρφωση των λογικών προγραμμάτων στο gateway οικιακού αυτοματισμού και η αποσύνδεσή της από το bus. Αντίθετα, εάν επιλέξετε να τη χρησιμοποιήσετε, δεν θα είναι δυνατή η τροποποίηση των χρονικών προγραμματισμών ή η έναρξη/διακοπή των λογικών προγραμμάτων μέσω της εφαρμογής View ή των οθονών αφής.
- Διαγράψτε το Web Server By-me (εκτός στην περίπτωση που απαιτείται απομακρυσμένη διαχείριση της γραμμής SAI BUS μέσω της εφαρμογής By-web. Επομένως, απαιτείται διαχωρισμός της ΠΕΡΙΟΧΗΣ 0 ΓΡΑΜΜΗΣ 0 από τις γραμμές αυτοματισμού και αποσύνδεση του ζεύκτη γραμμής).
- Αφαιρέστε όλες τις πιθανές ενσωματώσεις KNX, όπως το κλιματιστικό Mitsubishi.
- Αφαιρέστε όλους τους μηχανισμούς EnOcean.

ΣΗΜ. Οι οθόνες αφής κωδ. 01420, 01422 και 01425 δεν μπορούν να χρησιμοποιηθούν για τη διαχείριση του συστήματος SAI-BUS μέσω του Web Server.

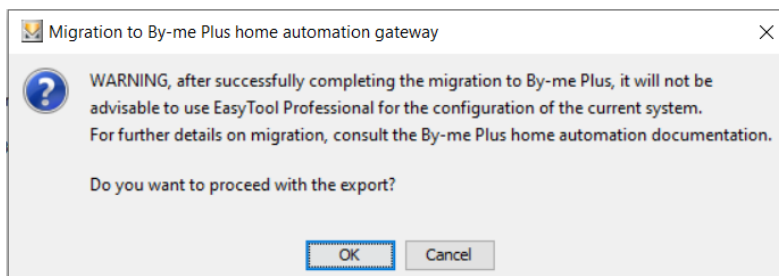
2. ΕΞΑΓΩΓΗ ΒΑΣΗΣ ΔΕΔΟΜΕΝΩΝ ΕΓΚΑΤΑΣΤΑΣΗΣ.

Στο EasyTool Professional, από το μενού «File ➔ Export» (Αρχείο ➔ Εξαγωγή), επιλέξτε «By-me Plus home automation gateway (migration)» (Gateway οικιακών αυτοματισμών By-me Plus (μεταφορά)) και επιβεβαιώστε με το «OK».

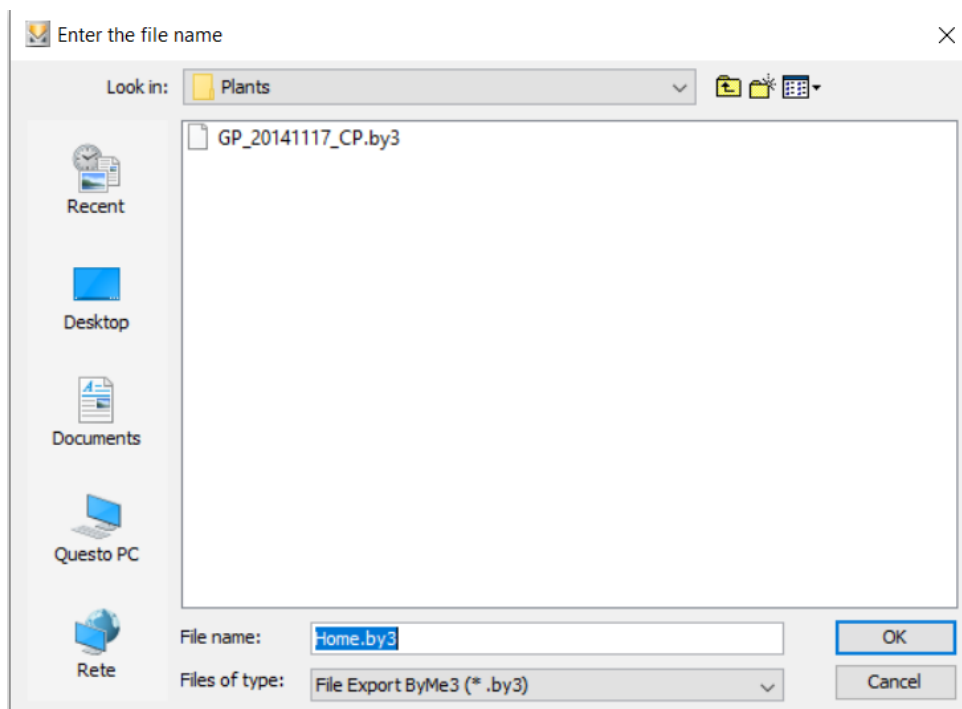
Διαδικασία μεταφοράς εγκαταστάσεων By-me στο By-me Plus



Μετά την επιλογή της ρύθμισης εξαγωγής, το λογισμικό θα σας ενημερώσει ότι, όταν ολοκληρωθεί με επιτυχία η διαδικασία μεταφοράς, δεν θα είναι πλέον δυνατή η χρήση του Easy Tool Professional για τροποποίηση της διαμόρφωσης της εγκατάστασης, αλλά θα είναι απαραίτητη η εφαρμογή View Pro.

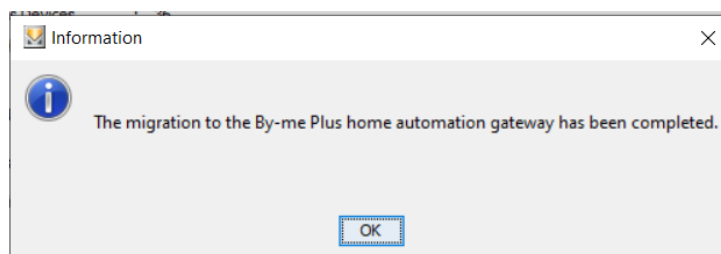
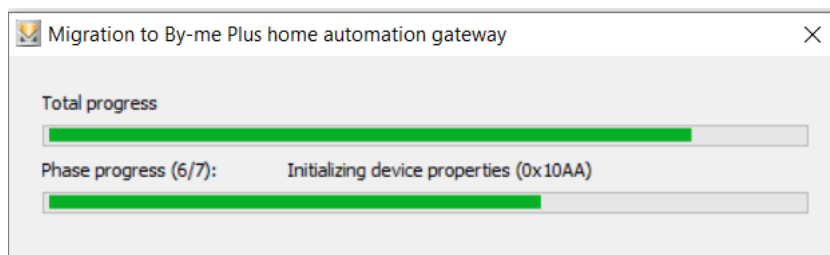


Μετά την επιβεβαίωση, καταχωρίστε τη διαδρομή στην οποία θα αποθηκευτεί το αρχείο μεταφοράς. Το EasyTool Professional θα δημιουργήσει ένα αρχείο με την επέκταση .by3.

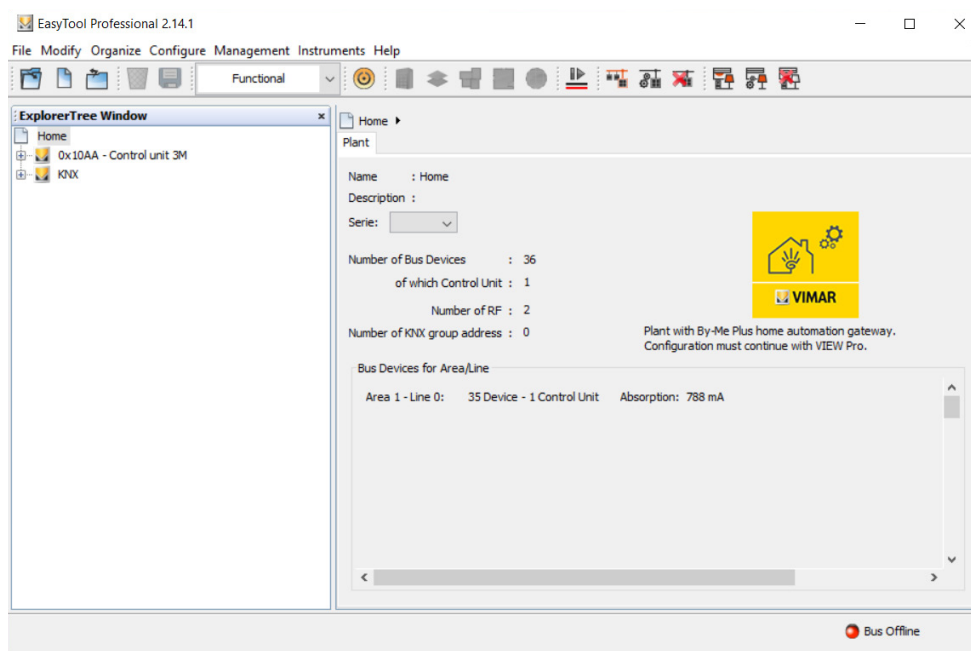


Η διαδικασία εξαγωγής μπορεί να διαρκέσει αρκετά λεπτά. Το λογισμικό εμφανίζει την κατάσταση της προόδου και στη συνέχεια επιβεβαιώνει την ολοκλήρωση της διαδικασίας.

Διαδικασία μεταφοράς εγκαταστάσεων By-me στο By-me Plus

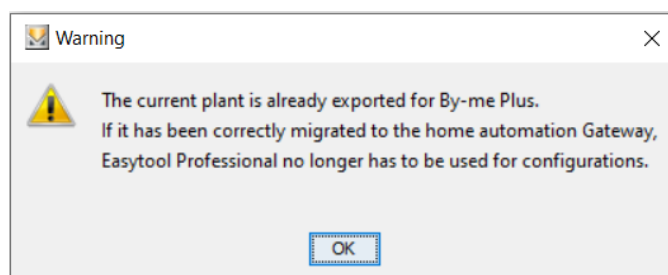


Οι εγκαταστάσεις που εξαγονται αναφέρονται στην οθόνη του κόμβου «Impianto» (Εγκατάσταση). Πράγματι, εμφανίζεται το εικονίδιο του View Pro συνοδευόμενο από το μήνυμα, το οποίο αναφέρει ότι μετέπειτα διαμορφώσεις πρέπει να πραγματοποιηθούν αποκλειστικά μέσω της εφαρμογής.



Στην περίπτωση στην οποία η διαδικασία δεν ολοκληρωθεί με επιτυχία, ελέγξτε εάν ικανοποιούνται όλες οι απαιτήσεις της παραγράφου «ΠΡΟΕΤΟΙΜΑΣΙΑ ΕΓΚΑΤΑΣΤΑΣΗΣ», πραγματοποιήστε τις διορθώσεις που απαιτούνται και επαναλάβετε τις διαδικασίες μεταφοράς.

ΣΗΜ. Μετά τη μεταφορά της εγκατάστασης By-me, δεν πρέπει να χρησιμοποιηθεί ξανά το Easytool Professional για τη διαμόρφωση της εγκατάστασης. Για αυτόν τον λόγο, κάθε φορά που επιχειρείται άνοιγμα μιας εγκατάστασης που έχει ήδη εξαχθεί εμφανίζεται το παρακάτω μήνυμα:



Διαδικασία μεταφοράς εγκαταστάσεων By-me στο By-me Plus

3. ΕΙΣΑΓΩΓΗ ΒΑΣΗΣ ΔΕΔΟΜΕΝΩΝ ΕΓΚΑΤΑΣΤΑΣΗΣ.

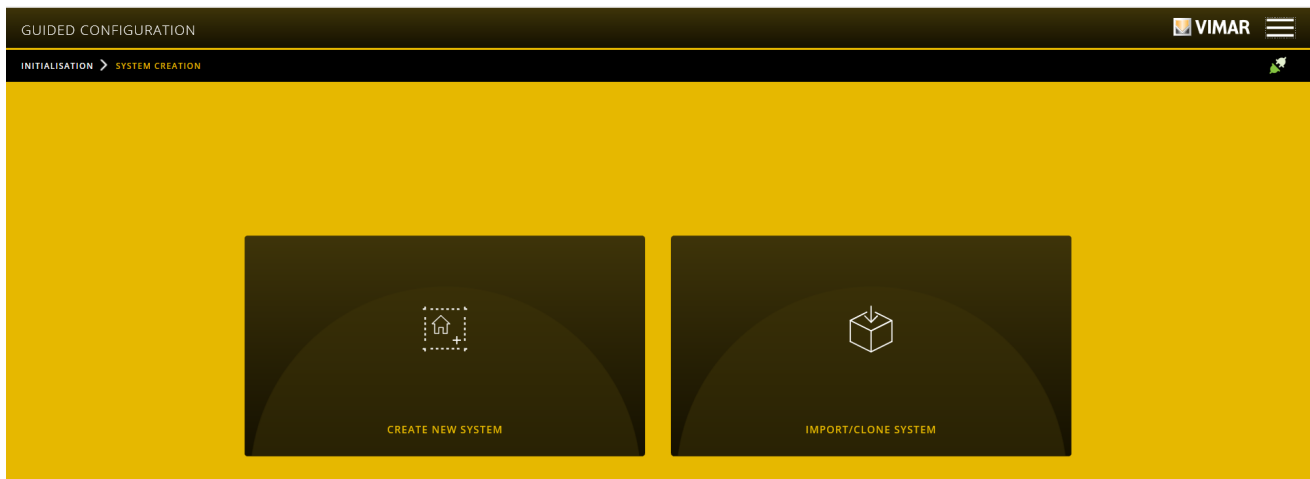
Στη συνέχεια, προχωρήστε στην εισαγωγή του αρχείου .by3 (που δημιουργήθηκε με το EasyTool Professional) στο gateway οικιακού αυτοματισμού μέσω της εφαρμογής View Pro.

Προσοχή: Η εισαγωγή της βάσης δεδομένων σε μια εγκατάσταση που διαμορφώθηκε με το λογισμικό Easy Tool Professional μπορεί να πραγματοποιηθεί μόνο εάν το gateway οικιακού αυτοματισμού δεν έχει ήδη διαμορφωθεί.

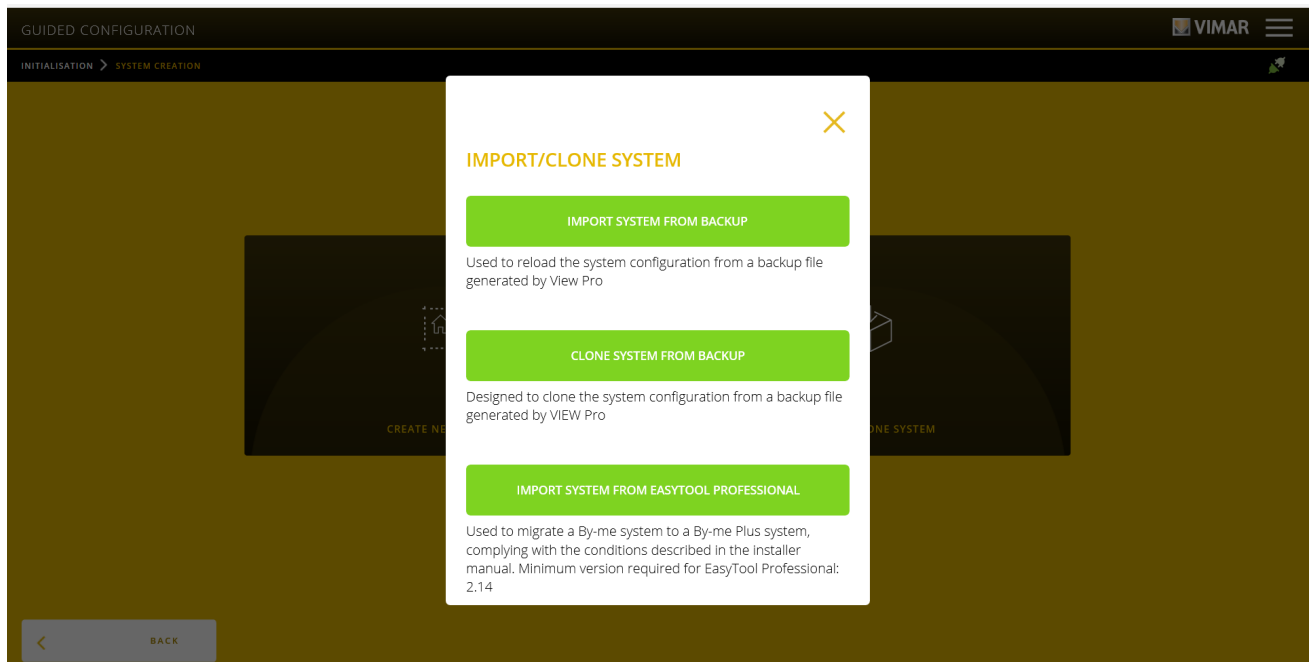
Απαιτήσεις εγκατάστασης By-me Plus.

- Gateway συστήματος οικιακού αυτοματισμού κωδ. 01410-01411 έκδ. 1.2.x και επόμενες.
- Εφαρμογή View Pro έκδ. 1.1.x και επόμενες.

Κατά την πρόσβαση για πρώτη φορά στο gateway (και μόνο τότε) εμφανίζεται η οθόνη «Welcome» (Καλώς ήρθατε). Επιλέξτε «START» (Έναρξη).



Επιλέξτε «IMPORT SYSTEM» (Εισαγωγή εγκατάστασης).

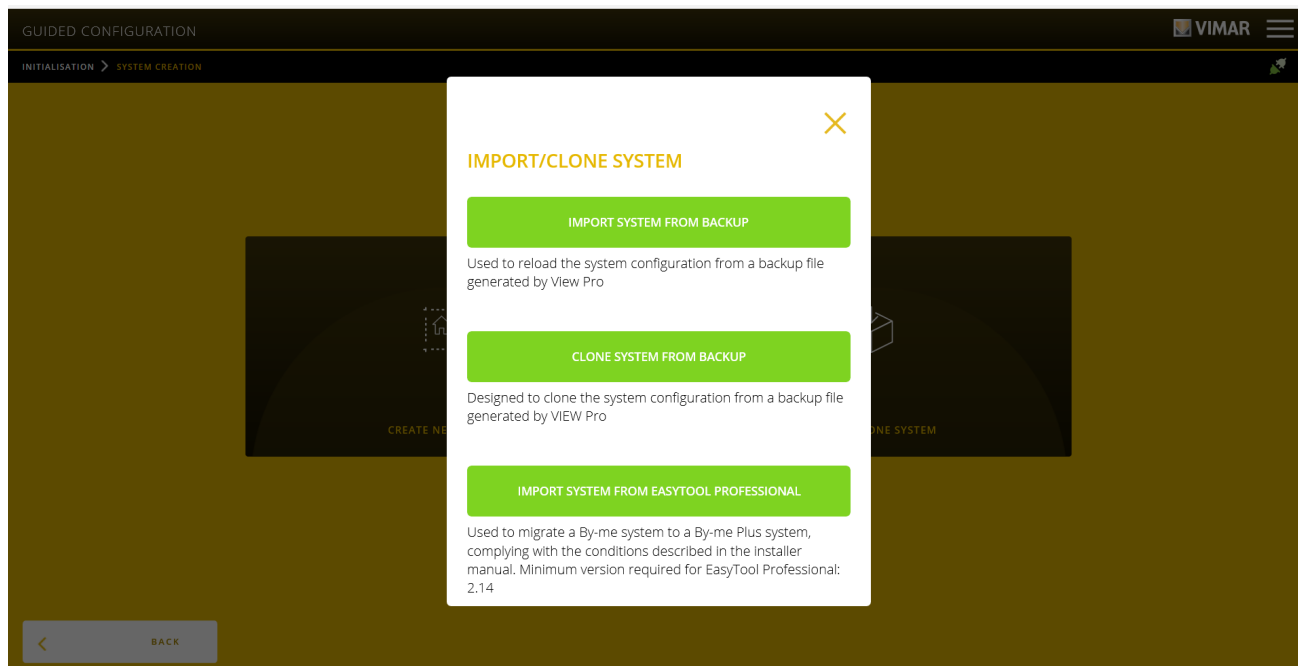


Εμφανίζονται δύο επιλογές εισαγωγής:

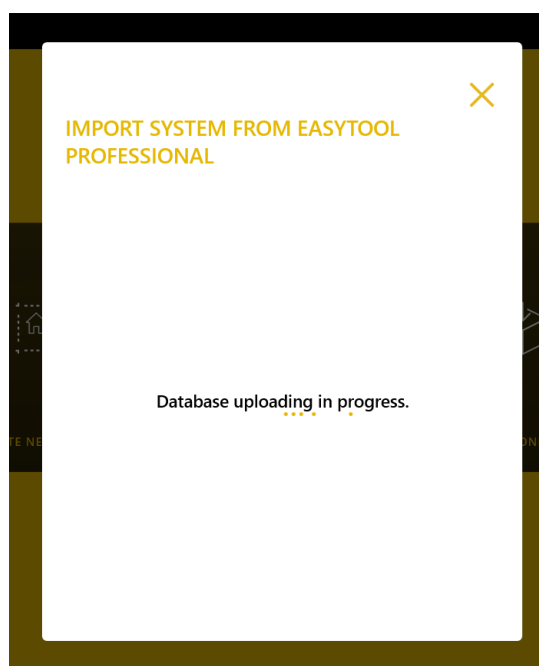
- IMPORT SYSTEM FROM BACKUP (Εισαγωγή εγκατάστασης από αντίγραφο ασφαλείας) - επιτρέπει την επαναφορά ενός αντιγράφου ασφαλείας που δημιουργήθηκε προηγουμένως με την εφαρμογή View Pro.
- IMPORT SYSTEM FROM EASYTOOL PROFESSIONAL (Εισαγωγή εγκατάστασης από Easytool Professional) - επιτρέπει τη μεταφορά στο σύστημα By-me Plus της βάσης δεδομένων της εγκατάστασης που εξάχθηκε με το Easy Tool Professional.

Στη συνέχεια, επιλέξτε «IMPORT SYSTEM FROM EASYTOOL PROFESSIONAL» (Εισαγωγή εγκατάστασης από Easytool Professional).

Διαδικασία μεταφοράς εγκαταστάσεων By-me στο By-me Plus



Μέσω του στοιχείου «LOAD» (Φόρτωση), επιλέξτε τη βάση δεδομένων που εξάχθηκε από το Easytool Professional και την οποία θέλετε να εισαγάγετε στο gateway οικιακού αυτοματισμού. Επιβεβαιώστε με το «CONFIRM» (Επιβεβαίωση).



Ανάλογα με το μέγεθος της βάσης δεδομένων, η εισαγωγή μπορεί να διαρκέσει μερικά λεπτά. Στο τέλος της διαδικασίας, η εφαρμογή View Pro θα εμφανίσει ορισμένες πληροφορίες σχετικά με την εισαγωγή που πραγματοποιήθηκε.

Όταν η εισαγωγή ολοκληρωθεί σωστά, εμφανίζεται μια αναφορά με τις παρακάτω πληροφορίες:

- Ολοκλήρωση της μεταφοράς με εισαγωγή του ονόματος του αρχείου που χρησιμοποιήθηκε.
- Αριθμός μηχανισμών που μεταφέρθηκαν.
- Αριθμός χώρων που δημιουργήθηκαν (η διαδικασία μεταφοράς δημιουργεί τους χώρους αυτόματα ξεκινώντας από τα πεδία «room» (δωμάτιο) και «zone» (ζώνη) που μπορούν να αντιστοιχιστούν σε καθεμία από τις ομάδες στο Easy Tool Professional).
- Αριθμός εφαρμογών που δημιουργήθηκαν.
- Σύσταση για εκτέλεση της διαδικασίας εκ νέου ευθυγράμμισης των μηχανισμών, εάν απαιτείται.

Διαδικασία μεταφοράς εγκαταστάσεων By-me στο By-me Plus

GUIDED CONFIGURATION
VIMAR

INITIALISATION > SYSTEM CREATION

IMPORT PERFORMED SUCCESSFULLY
Below are the messages relating to the import outcome
EXPORT LOG

OUTCOME	MESSAGE	DETAILS
OK	Migration completed starting from the file indicated in the details column	House.by3
OK	Number of environments created	10
OK	Number of applications created	30
OK	Number of devices correctly imported	34
Important	The imported configuration could differ from that saved in the devices. Realign the system	

CONFIRM

Με το στοιχείο «EXPORT LOG» (Εξαγωγή αρχείου καταγραφής), η αναφορά μπορεί να εξαχθεί σε ένα ειδικό αρχείο txt και να αρχειοθετηθεί κατάλληλα.

Με το στοιχείο «CONFIRM» (Επιβεβαίωση), θα εμφανιστεί ξανά η αρχική οθόνη της εφαρμογής View Pro.

Αντίθετα, εάν η εισαγωγή δεν πραγματοποιηθεί σωστά, η εφαρμογή θα εμφανίσει μια λίστα με τις αιτίες για την αρνητική έκβαση της διαδικασίας.

GUIDED CONFIGURATION
VIMAR

INITIALISATION > SYSTEM CREATION

IMPORT FAILED
Below are the actions to carry out on EasyTool Professional before migrating again
EXPORT LOG

OUTCOME	MESSAGE	DETAILS
Error	Functional units detected configured in invalid unit depth, remove and migrate again. List of device physical addresses and functional unit index in the "details" column	(0x1021 - FB 2)
Error	Presence of radio devices not supported by By-me Plus, remove and migrate again. List of device serials in the "details" column	0x0025af96, 0x001a9ed2
Error	Presence of obsolete By-me devices not supported by By-me Plus, remove and migrate again. List of device physical addresses in the "details" column	0x100e, 0x1002, 0x1013

< BACK

Στην παρακάτω παράγραφο (3.1) περιγράφονται οι διορθωτικές ενέργειες που πρέπει να πραγματοποιηθούν για την αποκατάσταση των σφαλμάτων και την επίτευξη με αυτόν τον τρόπο σωστής εισαγωγής.

Διαδικασία μεταφοράς εγκαταστάσεων By-me στο By-me Plus

3.1 Τύποι σφαλμάτων στη διαδικασία μεταφοράς και αποκατάσταση

Ο παρακάτω πίνακας συνοψίζει ορισμένες καταστάσεις που δεν υποστηρίζονται από το σύστημα By-me Plus, οι οποίες οδηγούν σε αποτυχία της εισαγωγής και, για καθεμία από αυτές, τις διαδικασίες που πρέπει να εκτελεστούν για την αποκατάσταση των προβλημάτων ασυμβατότητας κατά την επόμενη εισαγωγή.


ΜΗΝΥΜΑ ΣΦΑΛΜΑΤΟΣ	ΔΙΟΡΘΩΤΙΚΗ ΕΝΕΡΓΕΙΑ
Η έκδοση του αρχείου που εισήχθη δεν είναι συμβατή.	Η εξαγωγή του αρχείου που εισήχθη δεν έγινε με τη σωστή έκδοση του EasyTool Professional. Ενημερώστε την έκδοση του λογισμικού και προσπαθήστε ξανά.
Δεν έγινε σωστή εξαγωγή του αρχείου από το EasyTool Professional.	
Κενό αρχείο ή μη έγκυρη επέκταση.	
Η εισαγωγή εγκαταστάσεων σε κατάσταση διαμόρφωσης πολλαπλών κεντρικών μονάδων δεν υποστηρίζεται.	Διαχωρίστε φυσικά τις γραμμές bus που έχουν αντιστοιχιστεί στις διάφορες κεντρικές μονάδες και μέσω του EasyTool Professional δημιουργήστε διάφορες εγκαταστάσεις, καθεμία με μία κεντρική μονάδα. Στη συνέχεια, μεταφέρετε κάθε εγκατάσταση ξεχωριστά στο αντίστοιχο gateway οικιακού αυτοματισμού (κάθε εγκατάσταση θα έχει επομένως ένα αποκλειστικό gateway οικιακού αυτοματισμού).
Παρουσία αριθμού μηχανισμών μεγαλύτερου από το όριο που υποστηρίζεται από το gateway οικιακού αυτοματισμού.	Καταργήστε τους επιπλέον μηχανισμούς από τη διαμόρφωση του EasyTool Professional, εκτελέστε εκ νέου εξαγωγή της βάσης δεδομένων και εισαγωγή. ΣΗΜ. Ελέγξτε εκ των προτέρων το gateway που έχετε αγοράσει (ο κωδ. 01410 διαχειρίζεται 32 μηχανισμούς το μέγιστο).
Παρουσία παλαιών μηχανισμών συστήματος συναγερμού παραβίασης SAI BUS.	Καταργήστε τους μηχανισμούς συναγερμού παραβίασης SAI BUS από τη διαμόρφωση του EasyTool Professional, εκτελέστε εκ νέου εξαγωγή της βάσης δεδομένων της εγκατάστασης και εισαγωγή. Η στήλη «DETTAGLI» (Λεπτομέρειες) της οθόνης αναφοράς εμφανίζει τις φυσικές διευθύνσεις των μηχανισμών για διαγραφή.
Παρουσία παλαιών μηχανισμών By-me που δεν υποστηρίζονται από το σύστημα By-me Plus.	
Παρουσία μηχανισμών ραδιοσυχνότητας που δεν υποστηρίζονται από το σύστημα By-me Plus.	
Παρουσία σεναρίων που δεν υποστηρίζονται από το σύστημα By-me Plus.	Καταργήστε τα σενάρια από τη διαμόρφωση του EasyTool Professional, εκτελέστε εκ νέου εξαγωγή της βάσης δεδομένων της εγκατάστασης και εισαγωγή.
Ανιχνεύτηκαν μη υποστηριζόμενες διαμορφωμένες λειτουργικές μονάδες στο βάθος της ομάδας.	Υπάρχουν διαμορφωμένες λειτουργικές μονάδες σε περισσότερες από μία ομάδες (βάθος ομάδας). Κάθε λειτουργική μονάδα πρέπει να έχει διαμορφωθεί με ακρίβεια σε μία μόνο ομάδα. Καταργήστε από τη διαμόρφωση του EasyTool Professional αυτές τις λειτουργικές μονάδες με τέτοιο τρόπο ώστε να είναι διαμορφωμένες σε μία μόνο ομάδα, εκτελέστε εκ νέου εξαγωγή της βάσης δεδομένων της εγκατάστασης και εισαγωγή. Η στήλη «DETTAGLI» (Λεπτομέρειες) της οθόνης αναφοράς εμφανίζει τις λειτουργικές μονάδες που διαμορφώθηκαν σε περισσότερες από μία ομάδες.
Ανιχνεύτηκαν στοιχεία που δεν μπορούν να εισαχθούν.	Υπάρχουν διαμορφώσεις που δεν επιτρέπονται από το σύστημα By-me Plus. Καταργήστε από τη διαμόρφωση του EasyTool Professional αυτά τα στοιχεία, εκτελέστε εκ νέου εξαγωγή της βάσης δεδομένων της εγκατάστασης και εισαγωγή. Η στήλη «DETTAGLI» (Λεπτομέρειες) της οθόνης αναφοράς εμφανίζει τα στοιχεία για διαγραφή.
Παρουσία ανιχνευτών IR κίνησης με διαμόρφωση μη συμβατή με το σύστημα By-me Plus.	
Δεν ανιχνεύτηκαν ζεύκτες γραμμής στη γραμμή 0. Δεν είναι δυνατό να καθοριστεί το σημείο μετακίνησης του ζεύκτη από την περιοχή 0 - γραμμή 0.	
Ανιχνεύτηκαν μη έγκυρες ομάδες ενέργειας απομακρυσμένης παραγωγής.	
Λειτουργικές μονάδες μηχανισμού By-me που διαμορφώθηκαν εσφαλμένα σε μη υποστηριζόμενες ομάδες.	
Ανιχνεύτηκαν κλιματικοί ρυθμιστές που χρειάζονται πληροφορίες υγρασίας σε ομάδες χωρίς αυτές τις πληροφορίες.	
Γραμμές με μηχανισμούς By-me διαμορφωμένους σε πολλές περιοχές.	
Παρουσία μηχανισμών KNX που δεν υποστηρίζονται από το σύστημα By-me Plus.	Καταργήστε αυτούς τους μηχανισμούς, εκτελέστε εκ νέου εξαγωγή της βάσης δεδομένων της εγκατάστασης και εισαγωγή. Η στήλη «DETTAGLI» (Λεπτομέρειες) της οθόνης αναφοράς εμφανίζει τα ονόματα που έχουν αντιστοιχιστεί στα εικονικά σημεία δεδομένων για διαγραφή.

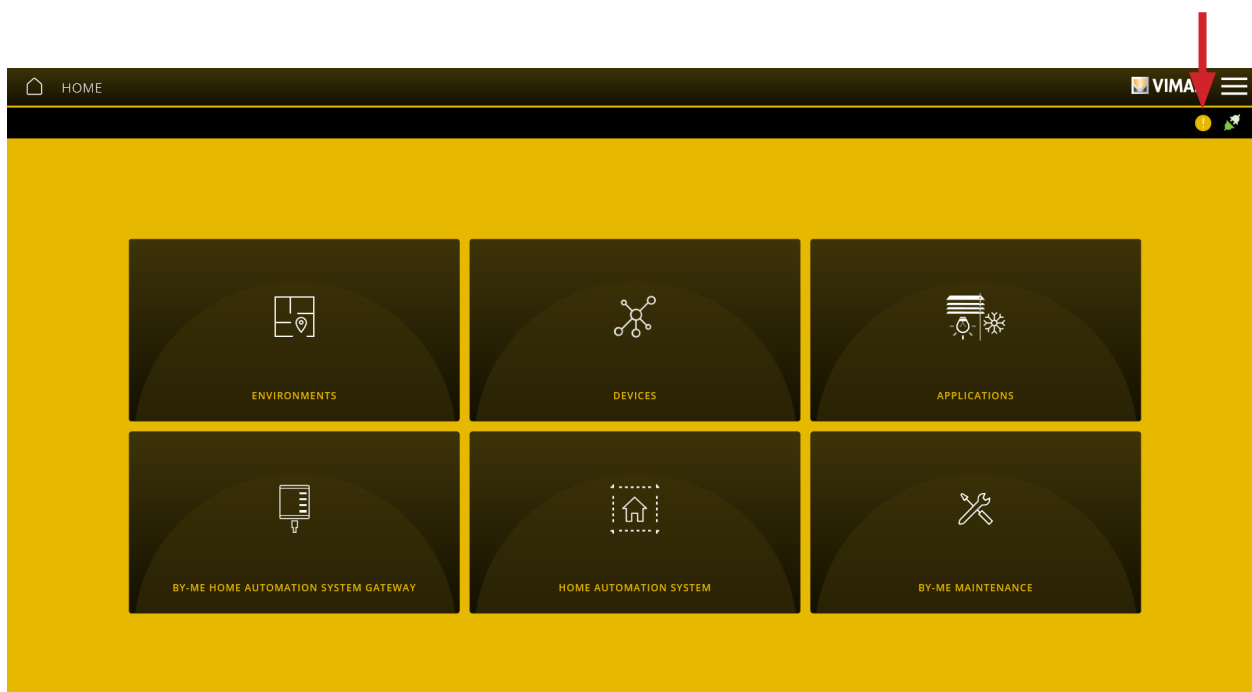
Διαδικασία μεταφοράς εγκαταστάσεων By-me στο By-me Plus

4. ΟΛΟΚΛΗΡΩΣΗ ΜΕΤΑΦΟΡΑΣ ΚΑΙ ΕΚ ΝΕΟΥ ΕΥΘΥΓΡΑΜΜΙΣΗ ΜΗΧΑΝΙΣΜΩΝ.

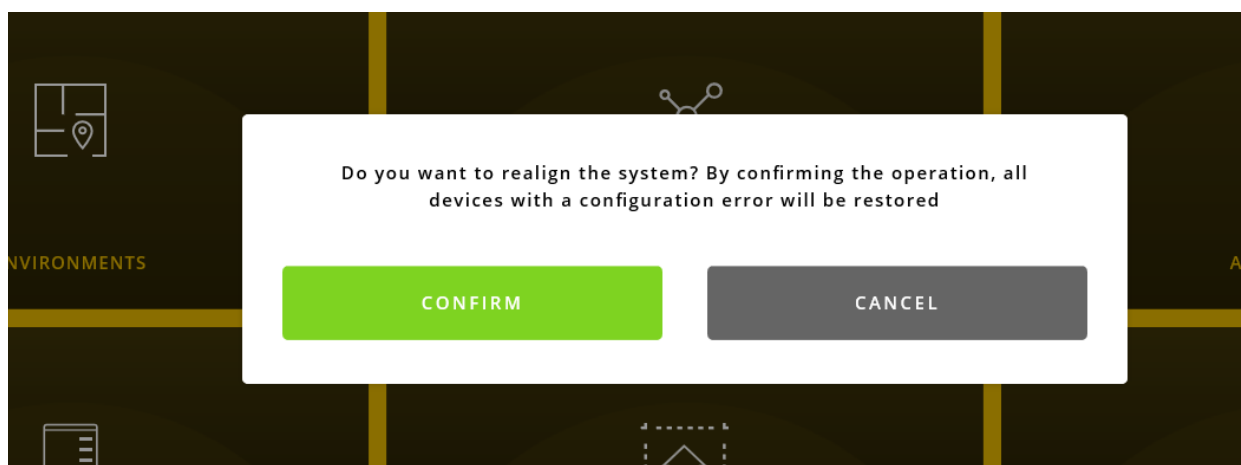
Μετά την εκτέλεση της διαδικασίας μεταφοράς στο σύστημα By-me Plus, όλοι οι μηχανισμοί By-me Plus που έχουν εξαχθεί υπάρχουν στην εφαρμογή View Pro και εμφανίζονται στην οθόνη «*Gestione Dispositivi By-me*» (Διαχείριση μηχανισμών By-me). Κάθε μηχανισμός βρίσκεται στον κύριο χώρο και επισημαίνεται με το όνομα της εγκατάστασης. Στο τέλος της διαδικασίας μεταφοράς, όλες οι ομάδες μετατρέπονται στις αντίστοιχες εφαρμογές, οι οποίες είναι ορατές στις εφαρμογές View Pro και View, με τις εξής λειτουργίες:

- Ο τύπος της εφαρμογής (ΦΩΤΑ, ΤΕΝΤΕΣ ΚΑΙ ΡΟΛΑ, ΚΛΙΜΑΤΙΣΜΟΣ κλπ.) καθορίζεται αυτόματα από τη διαδικασία.
- Η εφαρμογή τοποθετείται σε έναν χώρο που επισημαίνεται από το ζεύγος «Δωμάτιο-Ζώνη» που αντιστοιχίστηκε στην ομάδα με το EasyTool Professional.
- Για κάθε διαφορετικό ζεύγος, θα δημιουργηθεί ένας χώρος που προκύπτει από τον κύριο χώρο της εγκατάστασης (δεν καθορίζεται επομένως κανένας ιεραρχικός δεσμός μεταξύ των χώρων που δημιουργούνται).
- Στη συνέχεια, ο τεχνικός εγκατάστασης μπορεί να αναδιοργανώσει ή/και να μετονομάσει κατά βούληση τους χώρους που μεταφέρθηκαν και τις λειτουργίες, όπως απαιτείται από τον τελικό πελάτη.

Στο τέλος της διαδικασίας μεταφοράς, η ανάγκη για την εκ νέου ευθυγράμμιση των μηχανισμών υποδεικνύεται από το εικονίδιο  στην κύρια οθόνη της εφαρμογής View Pro.



Η διαδικασία εκ νέου ευθυγράμμισης των μηχανισμών είναι μια εσωτερική διαδικασία του συστήματος. Για επανεκκίνηση της διαδικασίας, κάντε κλικ στο εικονίδιο .

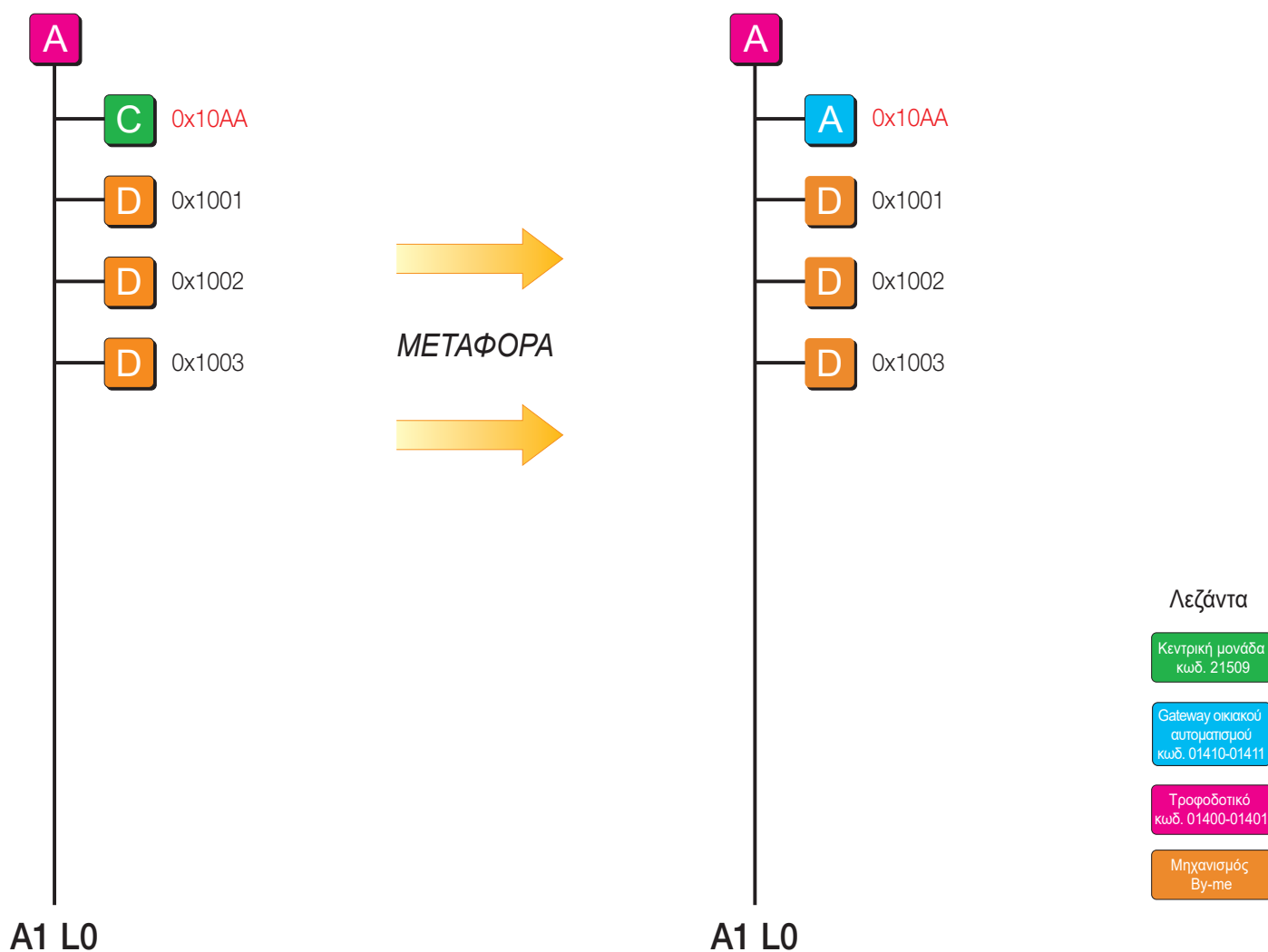


Τέλος, επιλέξτε «CONFIRM» (Επιβεβαίωση).

Διαδικασία μεταφοράς εγκαταστάσεων By-me στο By-me Plus

5. ΠΑΡΑΔΕΙΓΜΑΤΑ ΕΓΚΑΤΑΣΤΑΣΗΣ.

ΠΕΡΙΠΤΩΣΗ 1: Εγκατάσταση με μία μόνο διαμορφωμένη κεντρική μονάδα στο A1, L0.

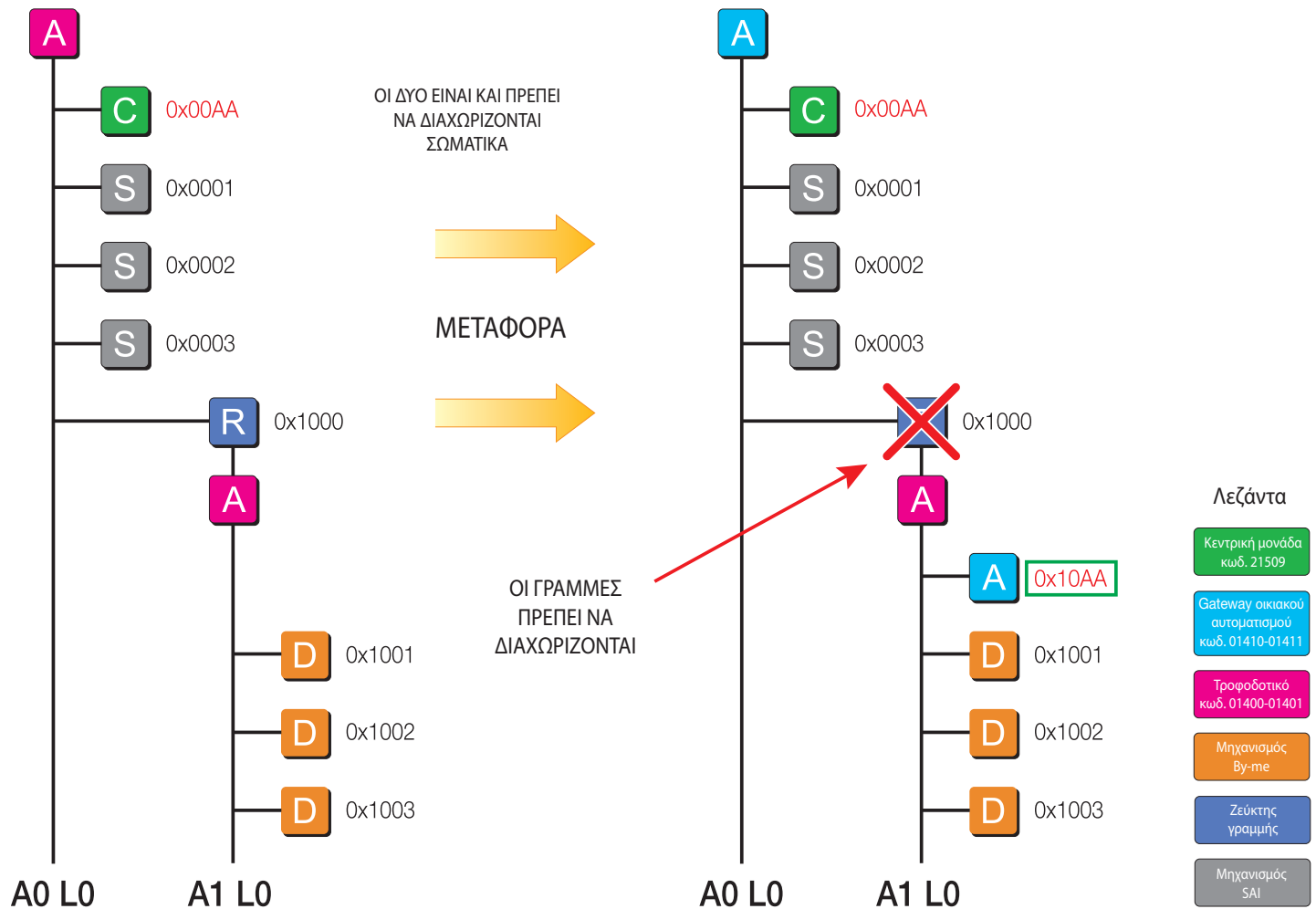


• Διαδικασίες που πρέπει να εκτελεστούν στο *EasyTool Professional*: εξαγωγή της εγκατάστασης μέσω της επιλογής «Export ➔ By-me Plus home automation gateway (migration)» (Εξαγωγή ➔ Gateway συστημάτων οικιακού αυτοματισμού By-me Plus (μεταφορά)).

• Διαχείριση Web Server: εάν υπάρχει στην εγκατάσταση, το Web Server πρέπει να καταργηθεί.

Διαδικασία μεταφοράς εγκαταστάσεων By-me στο By-me Plus

ΠΕΡΙΠΤΩΣΗ 2: Εγκατάσταση με μία μόνο διαμορφωμένη κεντρική μονάδα στο A1, L0 και σύστημα συναγερμού SAI.



• Διαδικασίες που πρέπει να εκτελεστούν στο EasyTool Professional:

- δημιουργία του αντιγράφου της βάσης δεδομένων της εγκατάστασης,
- στη λειτουργία ΕΚΤΟΣ ΣΥΝΔΕΣΗΣ, διαγραφή από τον κλώνο όλων των μηχανισμών του συστήματος συναγερμού,
- στη συνέχεια εξαγωγή της εγκατάστασης από το αντίγραφο της βάσης δεδομένων μέσω της επιλογής «Εξαγωγή ➔ Gateway οικιακών αυτοματισμών By-me Plus (μεταφορά)».

• Διαχείριση του Web Server: εάν υπάρχει στην εγκατάσταση, το Web Server μπορεί να χρησιμοποιηθεί μόνο για την επίβλεψη του συστήματος συναγερμού.

Σε αυτήν την περίπτωση, απαιτείται αντιγραφή της αρχικής βάσης δεδομένων με το EasyTool Professional και, στη λειτουργία ΕΚΤΟΣ ΣΥΝΔΕΣΗΣ, διαγραφή όλων των μηχανισμών που σχετίζονται με τον αυτοματισμό, δημιουργία του νέου αρχείου XML και τέλος εκ νέου εισαγωγή του στο Web Server.

Διαδικασία μεταφοράς εγκαταστάσεων By-me στο By-me Plus

ΠΑΡΑΡΤΗΜΑ - Συμβατοί μηχανισμοί με By-me Plus (η λίστα περιλαμβάνει επίσης προϊόντα που δεν υπάρχουν στον τιμοκατάλογο)

ΚΩΔ.	ΠΕΡΙΓΡΑΦΗ
01417	Εκκινητής οικιακού αυτοματισμού+ρυθμιστής RGBW 4 OUT
01418	Ρυθμιστής οικιακού αυτοματισμού 2 OUT 100W LED 120V/230V
01420	Οθόνη αφής οικιακού αυτοματισμού IP4,3" PoE 8M
01422	Οθόνη αφής οικιακού αυτοματισμού IP 7" PoE
01425	Οθόνη αφής οικιακού αυτοματισμού IP 10in PoE
01450	Μετρητής ενέργειας 3 εισόδων με τοροειδή αισθητήρα ρεύματος
01451	Μετρητής ενέργειας με ενσωματωμένο αισθητήρα ρεύματος
01455	Μονάδα ελέγχου φορτίων, 3 εισόδων με τοροειδή αισθητήρα ρεύματος
01456	Εκκινητής με έξοδο με ρελέ 16 A 120-230 V~ 50/60 Hz και ενσωματωμένο αισθητήρα ρεύματος
01465	Κλιματικός ρυθμιστής για εγκαταστάσεις θέρμανσης
01466 01466.1	Εκκινητής με 4 αναλογικές μη ψηφιακές εξόδους
01467	Μηχανισμός με 3 αναλογικές εισόδους σήματος
01468	Λογική μονάδα για σύστημα οικιακού αυτοματισμού By-me
01470 01470.1	Μονάδα οικιακού αυτοματισμού πολλαπλών λειτουργιών 9in 8out με ρελέ
01471	Εκκινητής οικιακού αυτοματισμού πολλαπλών λειτουργιών 4out με ρελέ
01475	Μονάδα οικιακού αυτοματισμού 3in 3out με λυχνία LED
01476	Μονάδα οικιακού αυτοματισμού 2in 3out (1 ρολό+2 λυχνίες LED)
01477	Μονάδα οικιακού αυτοματισμού 2in 3out (1 ρελέ+2 λυχνίες LED)
01480	Διακόπτης οικιακού αυτοματισμού 4 πλήκτρων
01481	Διακόπτης οικιακού αυτοματισμού 4 πλήκτρων +εκκινητής
01482	Διακόπτης οικιακού αυτοματισμού 4 πλήκτρων+ρολό και περσίδες
01483	Διακόπτης οικιακού αυτοματισμού 4 πλήκτρων +1 LINEOUT
01484	Διακόπτης οικιακού αυτοματισμού 4 πλήκτρων με ενισχυτή 1+1W
01485	Διακόπτης οικιακού αυτοματισμού 6 πλήκτρων
01486	Διακόπτης οικιακού αυτοματισμού 6 πλήκτρων +εκκινητής 3M
01487	Διακόπτης οικιακού αυτοματισμού 6 πλήκτρων+ρολό και περσίδες
01488	Διακόπτης οικιακού αυτοματισμού 4 πλήκτρων + ρυθμιστής LED 230V 2M 100W LED
01489	Διακόπτης οικιακού αυτοματισμού 4 πλήκτρων + ρυθμιστής 0/1-10V 2M
01845.1	Ζεύκτης γραμμής
01850.1	Εκκινητής 1 εξόδου με ρελέ για οδηγό DIN (60715 TH35)
01850.2	Εκκινητής 1 εξόδου με ρελέ για οδηγό DIN (60715 TH35)
01851.1	Εκκινητής 4 εξόδων με ρελέ για οδηγό DIN (60715 TH35)
01851.2	Εκκινητής 4 εξόδων με ρελέ για οδηγό DIN (60715 TH35)
01852.1	Εκκινητής για 2 ρολά και περσίδες για οδηγό DIN (60715 TH35)
01852.2	Εκκινητής για 2 ρολά και περσίδες για οδηγό DIN (60715 TH35)
01856	Εκκινητής για έλεγχο ballast για οδηγό DIN (60715 TH35)

ΚΩΔ.	ΠΕΡΙΓΡΑΦΗ
01870 01870.120 01985.120	Ρυθμιστής By-me Master 4M για λαμπτήρες πυρακτώσεως-CFL-LED και ηλεκτρονικούς μετασχηματιστές (Ιταλία + BS)
01877 01877.120	Ηλεκτρονικός μετασχηματιστής By-me για LED RGB 12 – 24Vdc
01900	Μονάδα πομπού δέκτη FM για οδηγό DIN (60715 TH35)
01901	Μονάδα δέκτη εξόδου ήχου για οδηγό DIN (60715 TH35)
01971	Εκκινητής 4 εξόδων με ρελέ για ΝΑΥΠΗΓΙΚΕΣ εφαρμογές για οδηγό DIN (60715 TH35)
01973	Ρυθμιστής 12-24V για ναυπηγικές εφαρμογές για οδηγό DIN (60715 TH35)
01974	Εκκινητής οικιακού αυτοματισμού πολλαπλών λειτουργιών 4out για ΘΑΛΑΣΣΙΕΣ εφαρμογές
01975	Εκκινητής 1-10Vd.c. με λυχνία LED 120-230V για ΘΑΛΑΣΣΙΕΣ εφαρμογές για οδηγό DIN (60715 TH35)
01976	Εκκινητής 1-10Vd.c. με λυχνία LED 12-24V για ΘΑΛΑΣΣΙΕΣ εφαρμογές για οδηγό DIN (60715 TH35)
01978	Μονοσταθές ρελέ PWM για οδηγό DIN (60715 TH35)
02951	Ηλεκτρονικός θερμοστάτης οθόνης αφής
20485 19485 16935 14485	Ανιχνευτής παρουσίας παθητικών υπερύθρων
20486 19486	Περιστρεφόμενος ανιχνευτής παρουσίας παθητικών υπερύθρων
20515 19515 16955 14515	Interface για συμβατικούς διακόπτες 230 V~ ή 12-24 V a.c./d.c
20518 19518 16958 14518	Interface για 2 συμβατικούς διακόπτες
20520 19520 16960 14520	Συσκευή ελέγχου με δύο απλά πλήκτρα
20521 19521 16961 14521	Συσκευή ελέγχου με δύο πλήκτρα διπλής λειτουργίας
20525 19525 16965 14525	Συσκευή ελέγχου με δύο απλά πλήκτρα και εκκινητή με έξοδο με ρελέ ανταλλαγής 8 A 120-230 V~
20526 19526 16966 14526	Συσκευή ελέγχου με δύο πλήκτρα διπλής λειτουργίας και εκκινητή με έξοδο με ρελέ ανταλλαγής 8 A 120-230 V~
20527 19527 16967 14527	Συσκευή ελέγχου με δύο πλήκτρα διπλής λειτουργίας και εκκινητή για 1 ρολό με έξοδο με ρελέ 4 A 120-230 V~
20527.1 19527.1 16967.1 14527.1	Συσκευή ελέγχου με δύο πλήκτρα διπλής λειτουργίας και εκκινητή για 1 ρολό με έξοδο με ρελέ 4 A 120-230 V~

Διαδικασία μεταφοράς εγκαταστάσεων By-me στο By-me Plus

ΚΩΔ.	ΠΕΡΙΓΡΑΦΗ
20528 19528 16968 14528	Συσκευή ελέγχου με δύο πλήκτρα δύο λειτουργιών και εκκινητή για ρυθμιστές SLAVE 230 V~ 01854 και 20536
20529 19529 16969 14529 20529.120 19529.120 16969.120 14529.120	Δύο πλήκτρα διπλής λειτουργίας με εκκινητή ρυθμιστή SLAVE για λαμπτήρες πυρακτώσεως-CFL-LED-ηλεκτρονικούς μετασχηματιστές
20534 19534 16974 14534	Εκκινητής με έξοδο με ρελέ ανταλλαγής 6 A 120-230 V~
20535 19535 16975 14535	Εκκινητής με έξοδο με ρελέ ανταλλαγής 16 A 120-230 V~
20537 19537 14537	Εκκινητής με έξοδο με ρελέ 16 A 230 V~ 50 Hz και ενσωματωμένο αισθητήρα ρεύματος
20538 19538 14538	Αισθητήρας θερμοκρασίας για σύστημα οικιακού αυτοματισμού By-me
20540 19540 16980 14540	Συσκευή ελέγχου με τρία απλά πλήκτρα
20541 19541 16981 14541	Συσκευή ελέγχου με τρία πλήκτρα διπλής λειτουργίας
20545 19545 16985 14545	Συσκευή ελέγχου με τρία απλά πλήκτρα και εκκινητή με έξοδο με ρελέ ανταλλαγής 8 A 120-230 V~
20546 19546 16986 14546	Συσκευή ελέγχου με τρία πλήκτρα διπλής λειτουργίας και εκκινητή με έξοδο με ρελέ ανταλλαγής 8 A 120-230 V~
20547 19547 16987 14547	Συσκευή ελέγχου με τρία πλήκτρα διπλής λειτουργίας και εκκινητή για 1 ρολό με έξοδο με ρελέ 8 A 120-230 V~
20548 19548 16988 14548	Συσκευή ελέγχου με τρία πλήκτρα διπλής λειτουργίας και εκκινητή ρυθμιστή MASTER 230 V~ 50 Hz
20549 19549 16989 14549	3 πλήκτρα διπλής λειτουργίας με ρυθμιστή MASTER για λαμπτήρες πυρακτώσεως-CFL-LED-ηλεκτρονικούς μετασχηματιστές
20581 19581 14581	Μονάδα δέκτη εξόδου ήχου 2 μονάδων 1+1W
20582 19582 14582	Μονάδα πομπού εισόδου ήχου RCA
20584 19584 14584	Μονάδα ελέγχου IR
20584.1 19584.1 14584.1	Interface για τη μετάδοση εντολών By-me στον δέκτη IR

ΚΩΔ.	ΠΕΡΙΓΡΑΦΗ
20586 19586 14586	Συσκευή ελέγχου με δύο πλήκτρα δύο λειτουργιών και εκκινητή για ρυθμιστές SLAVE 230 V~ 01854 και 20536
20589 19589 14589	Δέκτης Bluetooth By-me
21520 21520.1	Διακόπτης 4 προγραμματιζόμενων πλήκτρων TACTIL
21540 21540.1	Διακόπτης 6 προγραμματιζόμενων πλήκτρων TACTIL
21553.2	Βιντεο-οθόνη αφής πολυμέσων 10in IP Ο μηχανισμός, κατόπιν πλήρους επενεπεξεργασίας από τη VIMAR, μπορεί να χρησιμοποιηθεί στο σύστημα By-me Plus με ανάλογες λειτουργίες με εκείνες του κωδ. 01425. Για περαιτέρω λεπτομέρειες, επικοινωνήστε με το εμπορικό δίκτυο της Vimar. Ο μηχανισμός που έχει υποβληθεί σε εκ νέου επεξεργασία θα λειτουργεί στην εγκατάσταση που μεταφέρθηκε μέσω της εφαρμογής View με αλληλεπίδραση με τα gateway κωδ. 01410-01411 και κωδ. 01415.