

## Procédure de migration des installations By-me sur By-me Plus

### Procédure de migration des installations By-me sur By-me Plus

Ce document présente les opérations nécessaires pour convertir une installation By-me configurée avec une centrale 3 modules (art. 21509) ou avec EasyTool Professional en installation By-me Plus et disposer de ses nouvelles fonctions, par exemple :

- l'App de configuration simplifiée (View Pro) accélère l'association des dispositifs By-me Plus et permet à l'installateur de réaliser des intégrations fonctionnelles avec d'autres sous-systèmes
- grâce à la commande vocale (Google Assistant et Alexa) et à une application de supervision unique extrêmement intuitive (View), l'utilisateur peut gérer tous les sous-systèmes installés.

Pour la migration, il est impératif de respecter les prérequis mentionnés au paragraphe 1 (PRÉPARATION DE L'INSTALLATION), il peut aussi être nécessaire de remplacer les dispositifs qui ne sont plus compatibles.

**ATTENTION** : les écrans tactiles art. 20511-20511.1-21511-21511.1-19511-14511-14511.1, 20512-19512-16952-14512, 21512-21512.1, 21553-21553.1, 21554 et le module domotique art. 01965 ne peuvent pas migrer.

#### Écran tactile multimédia art. 21553.2

Le dispositif, après avoir été entièrement remis en état au siège VIMAR, pourra être utilisé dans le système By-me Plus avec des fonctions analogues à celles de l'art. 01425 (toutes les données relatives à l'ancien système seront supprimées). Pour tous les détails, contacter le réseau commercial Vimar.

Le dispositif remis en état interviendra sur le système migré à travers l'appli View en interagissant avec la passerelle domotique art. 01410-01411 et la passerelle vidéophonique Due Fili Plus art. 01415. Par contre, les sorties audio LINE OUT, utilisées sur l'installation à transférer, n'auront aucune fonction sur le système migré.

La migration de l'installation By-me s'effectue en quatre étapes.

1. Préparation de l'installation avec EasyTool Professional.
2. Exportation par EasyTool Professional de la base de données de l'installation à migrer.
3. Importation par l'application View Pro de la base de données de l'installation sur la passerelle domotique.
4. Fin de la migration et réalignement des dispositifs par l'application View Pro.

#### Prérequis pour l'installation à migrer

- Logiciel EasyTool Professional versions 2.14 et suivantes.

### 1. PRÉPARATION DE L'INSTALLATION

La préparation de l'installation By-me est toujours soumise aux contraintes suivantes.

- **Le système anti-intrusion bus (SAI BUS) n'est pas pris en charge.** Il faut donc séparer physiquement la ligne SAI (0.0) des lignes d'automatisation, créer avec EasyTool Professional 2 installations indépendantes (une pour la passerelle domotique associée aux seuls dispositifs d'automatisation et une pour la centrale 21509 associée aux seuls dispositifs anti-intrusion) et migrer uniquement celle de la passerelle.  
Cette procédure comporte les contraintes suivantes :
  - impossibilité de réaliser des intégrations fonctionnelles entre les dispositifs (un détecteur de présence ne peut pas allumer une lampe)
  - la supervision de la branche SAI-BUS n'est pas disponible dans l'application View.
- **Le système ne prend pas en charge les installations qui contiennent plusieurs centrales.** Il faut donc séparer physiquement les lignes bus associées aux centrales et créer avec EasyTool Professional plusieurs installations contenant chacune une seule centrale. Chaque installation migre séparément sur sa passerelle (chaque installation a une passerelle domotique dédiée), elle est supervisée par l'application View de façon indépendante. Il n'est pas possible de gérer les fonctions intégrées qui ont été préalablement configurées entre les installations.
- **Le système ne gère pas directement les installations réalisées avec des centrales art. 01960.** Avant de lancer la migration, commencer par exporter la base de données de la centrale 01960 vers la centrale 21509 en respectant les règles de compatibilité indiquées dans le document **SC - Feuille de données** à télécharger dans la fiche produit sur le site [www.vimar.com](http://www.vimar.com).

Quand les conditions ci-dessus sont remplies, exécuter les opérations suivantes en ligne avec EasyTool Professional.

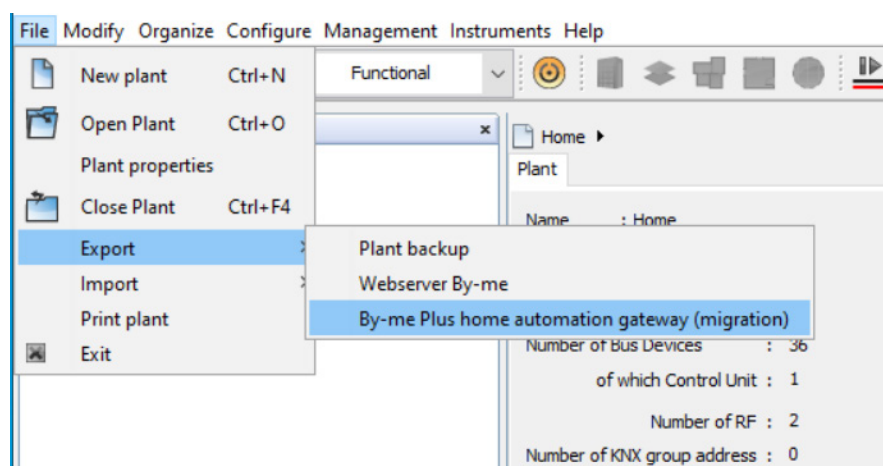
- Supprimer les dispositifs qui ne sont pas pris en charge et les remplacer si nécessaire (voir la liste en annexe).
- Supprimer les scénarios.
- Supprimer les profondeurs de groupe (notamment les groupes maîtres).
- Si nécessaire, vérifier et adapter les programmes sur l'unité logique art. 01468. Si l'unité logique gère uniquement l'automatisation, il est conseillé de reconfigurer les programmes logiques sur la passerelle domotique et de la déconnecter du bus ; si on choisit au contraire de l'utiliser, il ne sera plus possible de modifier les temporisations ni de démarrer/arrêter les programmes logiques par l'application View ou les écrans tactiles.
- Supprimer le serveur Internet By-me (sauf si on souhaite gérer à distance la ligne SAI BUS avec l'application By-web ; il est nécessaire de séparer la ZONE 0 LIGNE 0 des lignes d'automatisation et de déconnecter le coupleur de ligne).
- Supprimer toutes les intégrations KNX comme le climatiseur Mitsubishi.
- Supprimer tous les dispositifs EnOcean.

**N.B.** Les écrans tactiles art. 01420, 01422 et 01425 ne peuvent pas être utilisés pour gérer le système SAI-BUS avec le serveur Internet.

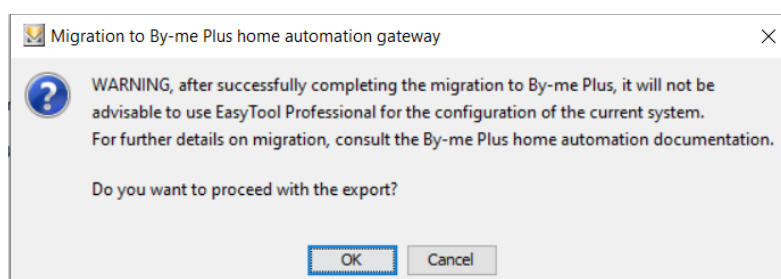
### 2. EXPORTATION DE LA BASE DE DONNÉES DE L'INSTALLATION

Sur EasyTool Professional, dans le menu Fichier ➡ Exporter, sélectionner **Passerelles domotiques By-me Plus (migration)** et valider avec OK.

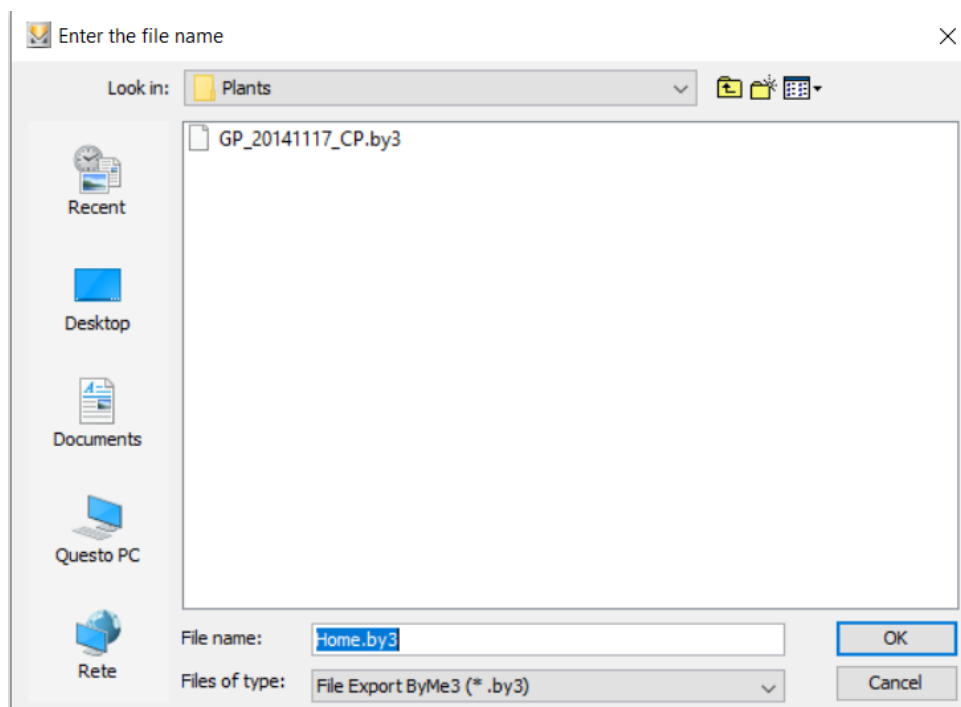
## Procédure de migration des installations By-me sur By-me Plus



Quand l'option d'exportation est sélectionnée, le logiciel signale qu'il ne sera plus possible d'utiliser Easy Tool Professional après la procédure de migration pour modifier la configuration de l'installation mais qu'il faudra le faire avec l'application View Pro.

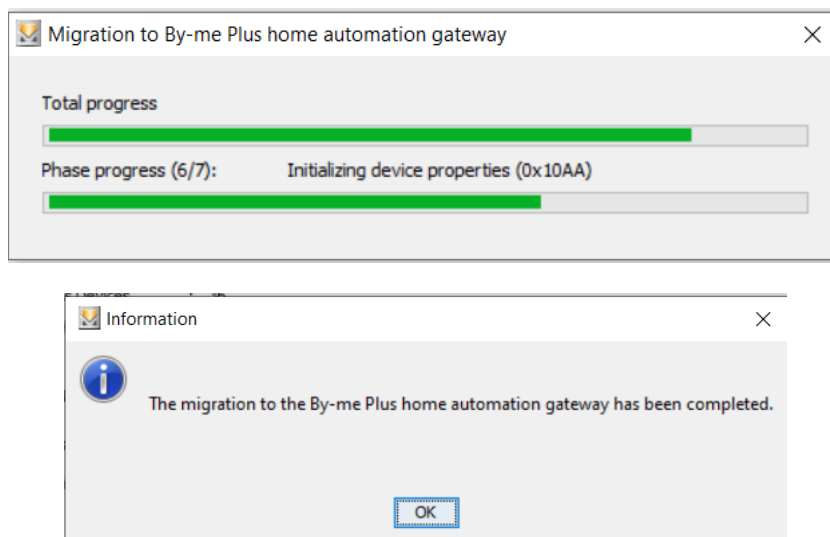


Valider et indiquer le parcours d'enregistrement du fichier de migration ; EasyTool Professional crée un fichier .by3.

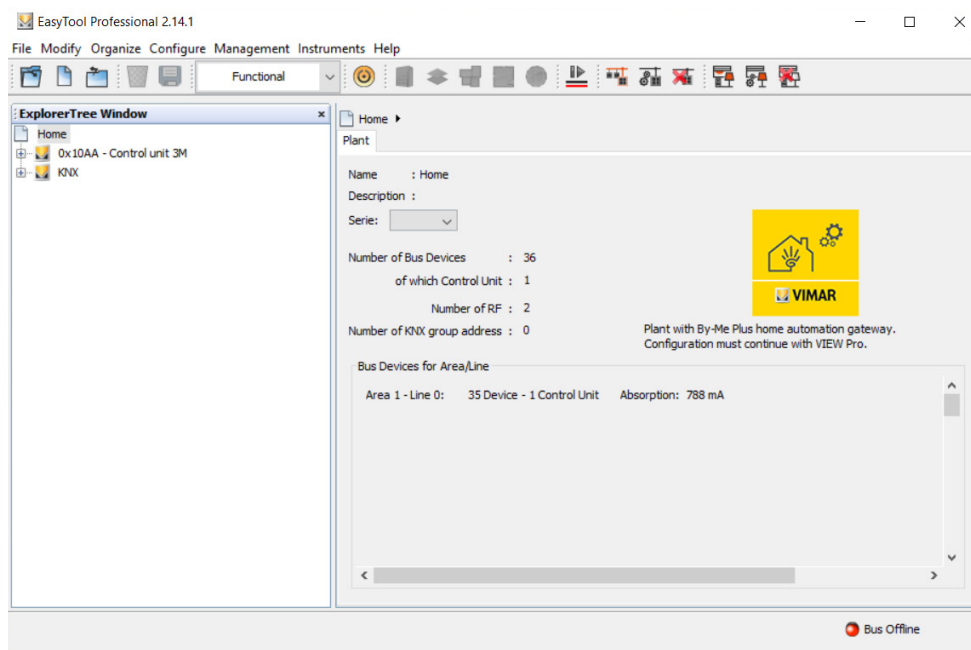


La procédure d'exportation peut prendre quelques minutes ; le logiciel affiche l'état d'avancement de l'opération et valide sa conclusion.

## Procédure de migration des installations By-me sur By-me Plus

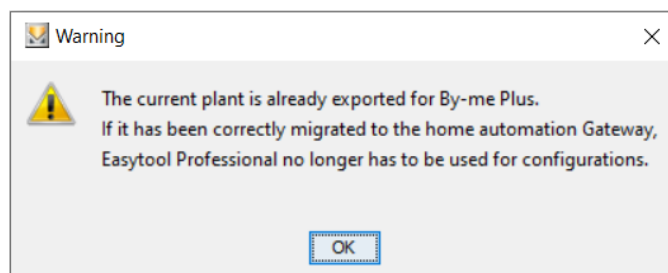


Les installations exportées sont identifiées dans la page du nœud Installation ; le système affiche l'icône de View Pro avec un message précisant que les configurations suivantes devront être exécutées exclusivement par l'application.



Si la procédure échoue, vérifier que les prérequis mentionnés au paragraphe PRÉPARATION DE L'INSTALLATION ont été respectés, corriger si nécessaire et répéter les opérations de migration.

**N.B.** Après la migration de l'installation By-me, il n'est plus possible de la configurer avec Easytool Professional ; par conséquent, quand on tente d'ouvrir une installation déjà exportée, le message suivant s'affiche :



## Procédure de migration des installations By-me sur By-me Plus

### 3. IMPORTATION DE LA BASE DE DONNÉES DE L'INSTALLATION

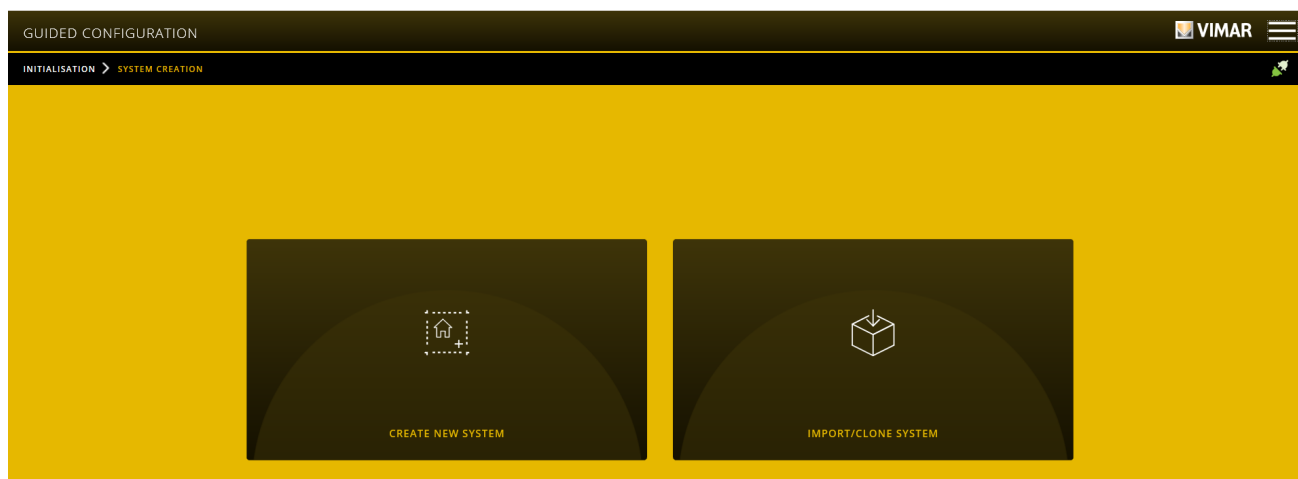
Il faut maintenant importer le fichier .by3 créé avec EasyTool Professional sur la passerelle domotique de l'application View Pro.

Attention : l'importation d'une base de données configurée avec le logiciel Easy Tool Professional n'est possible que si la passerelle domotique n'est pas déjà configurée.

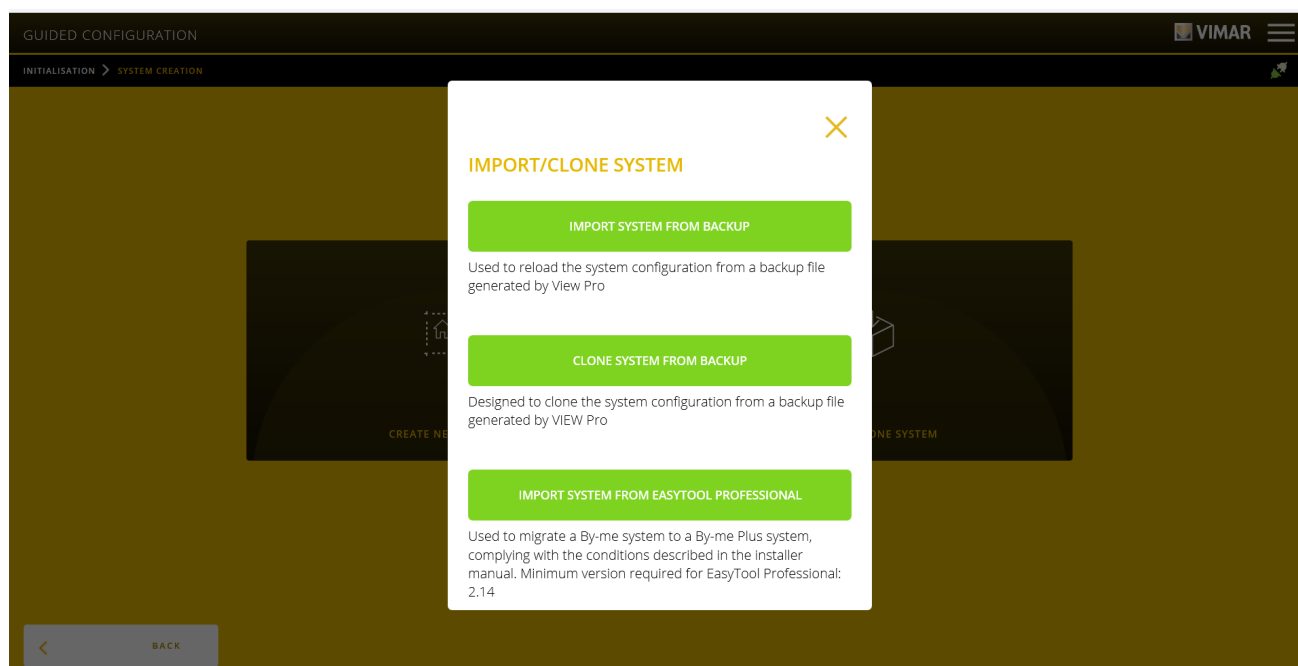
#### Prérequis pour l'installation By-me Plus

- Passerelle domotique art. 01410-01411 versions 1.2.x et suivantes
- App View Pro versions 1.1.x et suivantes

Une page d'accueil s'affiche quand on entre pour la première fois dans la passerelle (et uniquement la première fois) ; sélectionner DÉMARRER.



Sélectionner IMPORTER L'INSTALLATION.

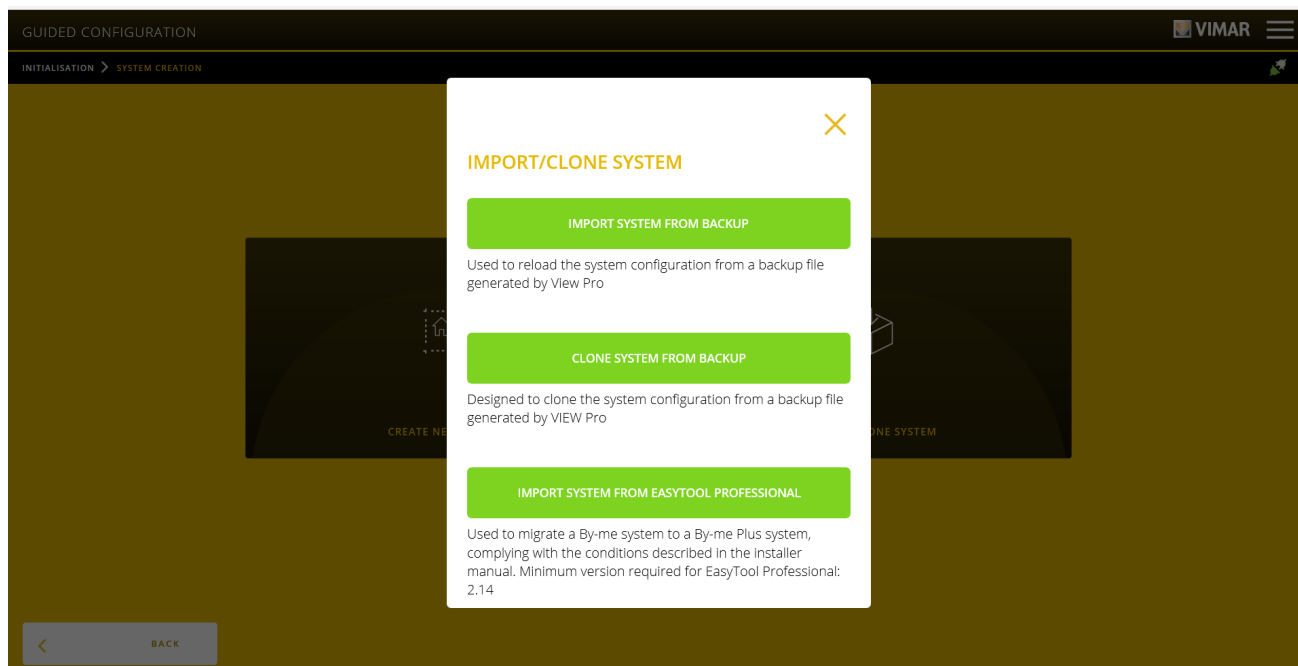


Deux options d'importation s'affichent :

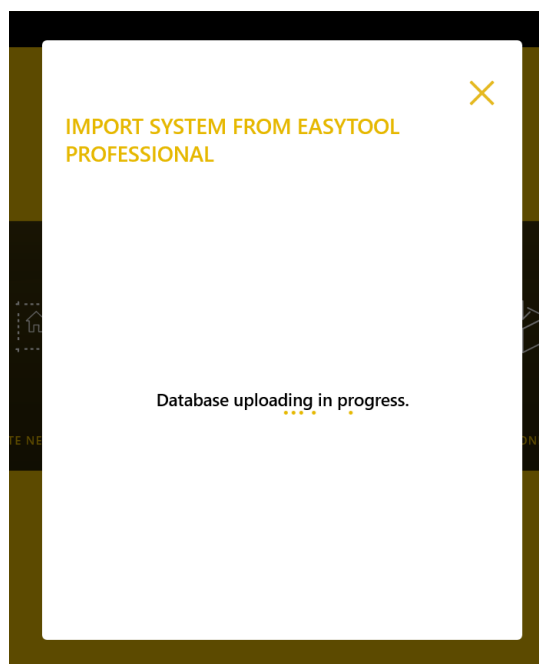
- IMPORTER L'INSTALLATION DE SAUVEGARDE pour rétablir la sauvegarde effectuée avec l'application View Pro.
- IMPORTER L'INSTALLATION AVEC EASYTOOL PROFESSIONAL pour migrer la base de données de l'installation exportée avec Easy Tool Professional dans le système By-me Plus.

Sélectionner IMPORTER INSTALLATION AVEC EASYTOOL PROFESSIONAL.

## Procédure de migration des installations By-me sur By-me Plus



Cliquer sur TÉLÉCHARGER pour sélectionner la base de données qui a été exportée avec Easytool Professional et que l'on souhaite importer sur la passerelle domotique ; cliquer sur VALIDER.



Selon la dimension de l'installation, la procédure peut prendre quelques minutes ; à la fin de la procédure, l'application View Pro affiche quelques informations sur l'importation.

Après l'importation, un rapport donne les informations suivantes :

- fin de la migration avec importation du nom du fichier utilisé
- nombre de dispositifs migrés
- nombre de pièces créées (la procédure de migration crée les pièces automatiquement à partir des champs Pièce et Zone associés à chaque groupe dans Easy Tool Professional)
- nombre d'applications créées
- si nécessaire, le système demande le réaligement des dispositifs.

Procédure de migration des installations By-me sur By-me Plus

GUIDED CONFIGURATION

VIMAR

INITIALISATION > SYSTEM CREATION

IMPORT PERFORMED SUCCESSFULLY

Below are the messages relating to the import outcome

EXPORT LOG

OUTCOME	MESSAGE	DETAILS
OK	Migration completed starting from the file indicated in the details column	House.by3
OK	Number of environments created	10
OK	Number of applications created	30
OK	Number of devices correctly imported	34
Important	The imported configuration could differ from that saved in the devices. Realign the system	

CONFIRM

Cliquer sur EXPORTER LOG pour exporter le rapport dans un fichier txt spécial et l'archiver.

Cliquer sur VALIDER pour revenir à la page d'accueil de l'application View Pro.

Si l'importation échoue, l'application affiche la liste des causes de l'échec.

GUIDED CONFIGURATION

VIMAR

INITIALISATION > SYSTEM CREATION

IMPORT FAILED

Below are the actions to carry out on EasyTool Professional before migrating again

EXPORT LOG

OUTCOME	MESSAGE	DETAILS
Error	Functional units detected configured in invalid unit depth. remove and migrate again. List of device physical addresses and functional unit index in the "details" column	(0x1021 - FB 2)
Error	Presence of radio devices not supported by By-me Plus, remove and migrate again. List of device serials in the "details" column	0x0025af96, 0x001a9ed2
Error	Presence of obsolete By-me devices not supported by By-me Plus, remove and migrate again. List of device physical addresses in the "details" column	0x100e, 0x1002, 0x1013

<

BACK

Le paragraphe suivant (3.1) décrit les corrections à apporter pour remédier aux erreurs et réussir l'importation.

## Procédure de migration des installations By-me sur By-me Plus

### 3.1 Type d'erreur sur la procédure de migration et résolution

Le tableau suivant résume les situations qui ne sont pas prises en charge par le système By-me Plus et qui entraînent l'échec de l'importation. Pour chacune, il indique les opérations qui permettront de remédier à l'incompatibilité avant la prochaine importation.

MESSAGE D'ERREUR	CORRECTION
Version du fichier importé incompatible.	Le fichier importé n'a pas été exporté avec la bonne version d'EasyTool Professional. Mettre à jour la version du logiciel et réessayer.
Exportation du fichier par EasyTool Professional incorrecte.	
Fichier vide ou format non valide.	
Importation d'installations en configuration multicentriques non prises en charge.	Séparer physiquement les lignes bus associées aux centrales et créer avec EasyTool Professional plusieurs installations avec une seule centrale pour chacune. Exécuter séparément la migration de chaque installation sur sa passerelle domotique (chaque installation a une passerelle domotique dédiée).
Nombre de dispositifs supérieur à la limite prise en charge par la passerelle domotique.	Supprimer les dispositifs en trop de la configuration d'EasyTool Professional, exporter à nouveau la base de données de l'installation puis l'importer. <b>N.B.</b> Vérifier au préalable la passerelle installée (l'art. 01410 gère au max 32 dispositifs).
Des dispositifs du système anti-intrusion obsolète SAI BUS ont été détectés.	Supprimer les dispositifs anti-intrusion SAI BUS de la configuration d'EasyTool Professional, exporter à nouveau la base de données de l'installation puis l'importer. La colonne DÉTAILS de la page de rapport affiche les adresses physiques des dispositifs à supprimer.
Des dispositifs By-me obsolètes non pris en charge par le système By-me Plus ont été détectés.	
Des dispositifs radio non pris en charge par le système By-me Plus ont été détectés.	
Des scénarios non pris en charge par le système By-me Plus ont été détectés.	Supprimer les scénarios de la configuration d'EasyTool Professional, exporter à nouveau la base de données de l'installation puis l'importer.
Des blocs fonctionnels configurés en profondeur de groupe non pris en charge ont été détectés.	Des blocs fonctionnels configurés dans plusieurs groupes (profondeur de groupe) ont été détectés. Il est indispensable que chaque bloc fonctionnel soit configuré strictement dans un seul groupe. Supprimer ces blocs fonctionnels de la configuration d'EasyTool Professional, les configurer dans un seul groupe, exporter à nouveau la base de données de l'installation puis l'importer. La colonne DÉTAILS de la page de rapport affiche des blocs fonctionnels configurés dans plusieurs groupes.
Des éléments non importables ont été détectés.	Des configurations non prises en charge par le système By-me Plus ont été détectées. Supprimer ces éléments de la configuration d'EasyTool Professional, exporter à nouveau la base de données de l'installation puis l'importer. La colonne DÉTAILS de la page de rapport visualise les éléments à supprimer.
Des détecteurs de présence IR ayant une configuration incompatible avec le système By-me Plus ont été détectés.	
Coupleurs de ligne non détectés sur la ligne 0. Impossible de déterminer où déplacer le coupleur Zone 0 - Ligne 0.	
Des groupes de production d'énergie à distance non valides ont été détectés.	
Des blocs fonctionnels du dispositif By-me configurés par erreur dans des groupes non pris en charge ont été détectés.	
Des variateurs de climatisation dont le fonctionnement est basé sur le taux d'humidité ont été configurés dans des groupes qui ne disposent pas de cette information.	
Des lignes contenant des dispositifs By-me ont été configurées dans plusieurs zones.	Supprimer les coupleurs de façon à obtenir une seule zone, exporter à nouveau la base de données de l'installation puis l'importer. La colonne DÉTAILS de la page de rapport affiche les adresses physiques des coupleurs à supprimer.
Des dispositifs KNX non pris en charge par le système By-me Plus ont été détectés.	Supprimer ces dispositifs, exporter à nouveau la base de données de l'installation puis l'importer. La colonne DÉTAILS de la page de rapport visualise les noms associés aux valeurs virtuelles à supprimer.

## Procédure de migration des installations By-me sur By-me Plus

### 4. FIN DE LA MIGRATION ET RÉALIGNEMENT DES DISPOSITIFS

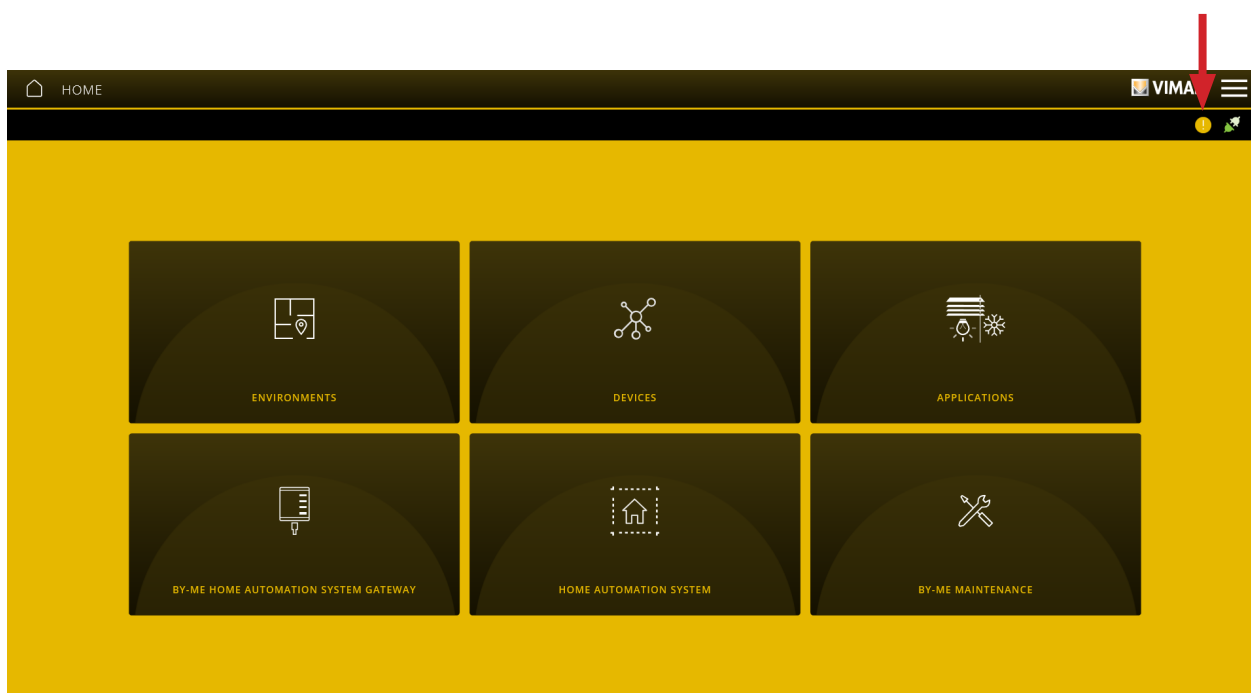
Après la procédure de migration vers le système By-me Plus, les dispositifs By-me exportés sont enregistrés dans l'App View Pro et affichés sur la page **Gestion dispositifs By-me**.

Chaque dispositif est localisé dans la pièce principale et identifié par le nom de l'installation.

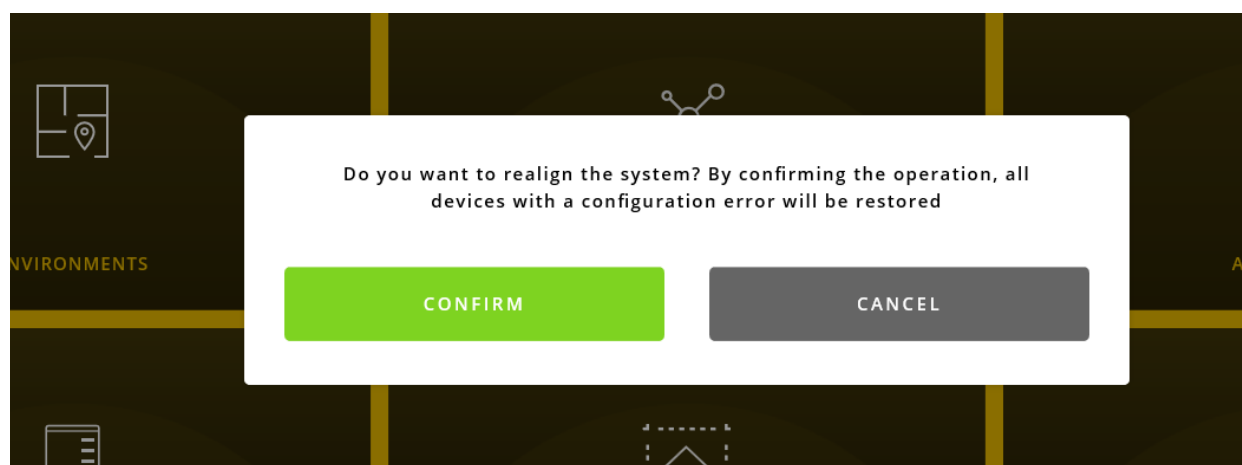
Après la procédure de migration, tous les groupes sont convertis dans les applications correspondantes et visibles dans les applications View Pro et View, selon les modalités ci-dessous.

- Le type d'application (ÉCLAIRAGE, STORES ET VOLETS ROULANTS, CLIM, etc.) est déduit automatiquement de la procédure.
- L'application est localisée dans une pièce identifiée par le couple Pièce-Zone qui a été attribué au groupe par EasyTool Professional.
- Pour chaque couple, une pièce dérivée de la pièce principale de l'installation est créée (sans lien hiérarchique entre les pièces).
- Par la suite, l'installateur peut à sa guise réorganiser et renommer les pièces qui ont migré et les fonctions pour répondre à la demande des clients.

Après la procédure de migration, l'icône  dans la page d'accueil de l'application View Pro signifie qu'il faut réaligner les dispositifs.



Le réalignement des dispositifs est une opération interne au système ; pour la lancer, cliquer sur l'icône .



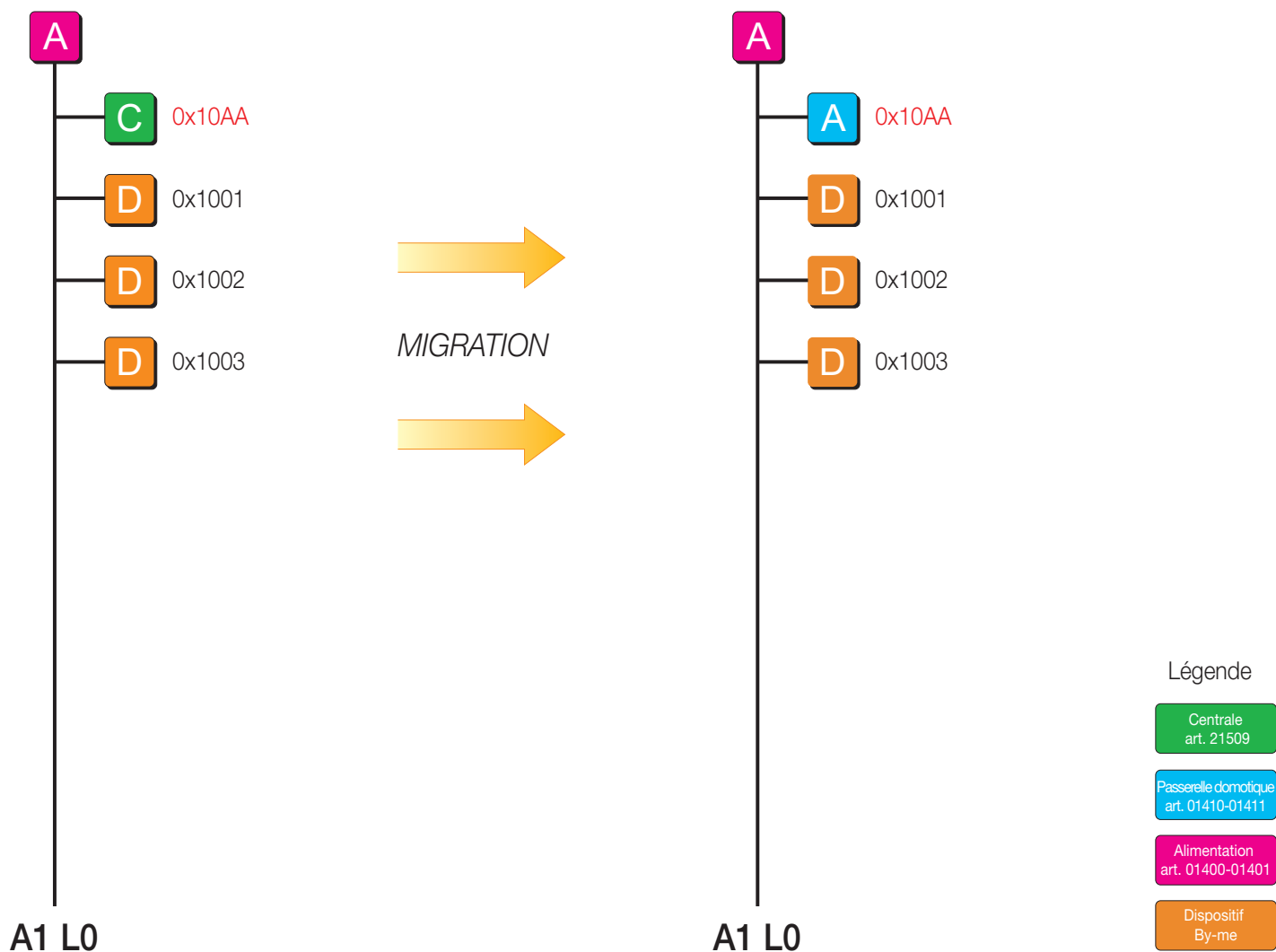
Enfin, sélectionner VALIDER.



## Procédure de migration des installations By-me sur By-me Plus

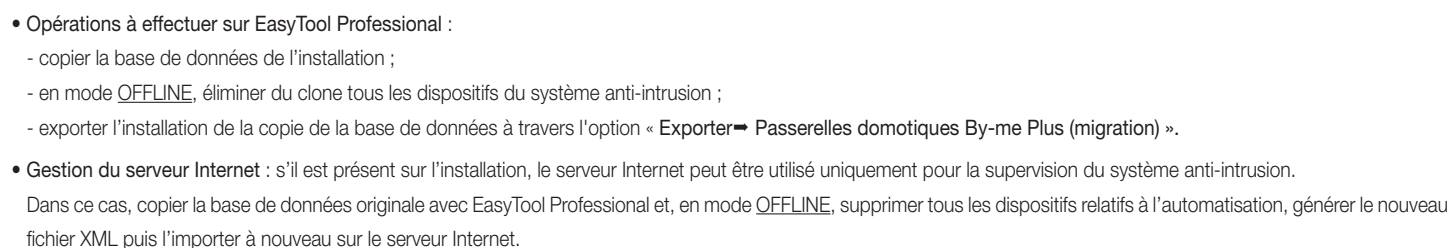
### 5. EXEMPLES D'INSTALLATION

CAS 1 : Installation avec une seule centrale configurée sur A1, L0.



- Opérations à exécuter dans EasyTool Professional : exporter l'installation avec l'option Exporter ➡ passerelles domotiques By-me Plus (migration).
- Gestion du serveur Internet : si nécessaire, le serveur Internet doit être supprimé.

**CAS 2 : Installation avec une centrale configurée sur A1, L0 et système anti-intrusion SAI.**



## Procédure de migration des installations By-me sur By-me Plus

ANNEXE - Dispositifs compatibles avec By-me Plus (la liste comprend aussi les articles qui ne figurent plus au barème)

ART.	DESCRIPTION
01417	Actuateur domotique+variateur RGBW 4 OUT
01418	Variateur domotique 2 OUT 100 W LED 120 V/230 V
01420	Écran tactile domotique IP4,3 pouces PoE 8M
01422	Écran tactile domotique IP 7 pouces PoE
01425	Écran tactile domotique IP 10 pouces PoE
01450	Mesureur d'énergie 3 entrées pour capteur de courant toroïdal
01451	Mesureur d'énergie avec capteur de courant intégré
01455	Module de contrôle des charges 3 entrées pour capteur de courant toroïdal
01456	Actuateur avec sortie à relai 16 A 120-230 V 50/60 Hz et capteur de courant intégré
01465	Variateur de climatisation pour installations thermiques
01466 01466.1	Actuateur avec 4 sorties analogiques proportionnelles
01467	Dispositif à 3 entrées analogiques de signal
01468	Unité logique pour domotique By-me
01470 01470.1	Module domotique multifonction 9in 8out relai
01471	Actuateur domotique multifonction 4out relai
01475	Module domotique 3in 3out LED
01476	Module domotique 2in 3out (1 volet roulant+2 LED)
01477	Module domotique 2in 3out (1 relai+2 LED)
01480	Commande domotique 4 boutons
01481	Commande domotique 4 boutons +actuateur
01482	Commande domotique 4 boutons+store vénitien
01483	Commande domotique 4 boutons+1 LINEOUT
01484	Commande domotique 4 boutons ampl.1+1W
01485	Commande domotique 6 boutons
01486	Commande domotique 6 boutons +actuateur 3M
01487	Commande domotique 6 boutons+store vénitien
01488	Commande domotique 4 boutons + variateur LED 230 V 2M 100 W LED
01489	Commande domotique 4 boutons + variateur 0/1-10 V 2M
01845.1	Coupleur de ligne
01850.1	Actuateur 1 sortie à relai pour barre DIN (60715 TH35)
01850.2	Actuateur 1 sortie à relai pour barre DIN (60715 TH35)
01851.1	Actuateur 4 sorties à relai pour barre DIN (60715 TH35)
01851.2	Actuateur 4 sorties à relai pour barre DIN (60715 TH35)
01852.1	Actuateur pour 2 volets roulants et stores vénitiens pour barre DIN (60715 TH35)
01852.2	Actuateur pour 2 volets roulants et stores vénitiens pour barre DIN (60715 TH35)
01856	Actuateur pour commande ballast avec barre DIN (60715 TH35)
01870 01870.120 01985.120	Variateur By-me maître 4M pour lampes à incandescence-CFL-LED et transformateurs électroniques (Italia + BS)
01877 01877.120	Transformateur électronique By-me pour LED RVB 12 – 24 Vcc
01900	Module transmetteur syntoniseur FM pour barre DIN (60715 TH35)
01901	Module récepteur sortie audio pour barre DIN (60715 TH35)

ART.	DESCRIPTION
01971	Actuateur 4 sorties à relai NAVALE pour barre DIN (60715 TH35)
01973	Variateur 12-24 V Navale pour barre DIN (60715 TH35)
01974	Actuateur domotique multifonction 4out MARINE
01975	Actuateur 1-10 Vcc LED 120-230 V MARINE pour barre DIN (60715 TH35)
01976	Actuateur 1-10 Vcc LED 12-24V MARINE pour barre DIN (60715 TH35)
01978	PWM relai monostable pour barre DIN (60715 TH35)
02951	Thermostat électronique écran tactile
20485 19485 16935 14485	Détecteur de présence infrarouges passifs
20486 19486	Détecteur de présence infrarouges passifs orientable
20515 19515 16955 14515	Interface pour commandes classiques 230 V ou 12-24 Vca/Vcc
20518 19518 16958 14518	Interface pour 2 commandes classiques
20520 19520 16960 14520	Appareil de commande à deux boutons simples
20521 19521 16961 14521	Appareil de commande à deux boutons va-et-vient
20525 19525 16965 14525	Appareil de commande à deux boutons simples et actuateur avec sortie à relai inverseur 8 A 120-230 V
20526 19526 16966 14526	Appareil de commande à deux boutons va-et-vient et actuateur avec sortie à relai inverseur 8 A 120-230 V
20527 19527 16967 14527	Appareil de commande à deux boutons va-et-vient et actuateur pour 1 volet roulant avec sortie à relai 4 A 120-230 V
20527.1 19527.1 16967.1 14527.1	Appareil de commande à deux boutons va-et-vient et actuateur pour 1 volet roulant avec sortie à relai 4 A 120-230 V
20528 19528 16968 14528	Appareil de commande à deux boutons va-et-vient et actuateur pour variateurs ESCLAVE 230 V 01854 et 20536
20529 19529 16969 14529 20529.120 19529.120 16969.120 14529.120	Deux boutons va-et-vient avec actuateur variateur ESCLAVE pour lampes à incandescence-CFL-LED-Transformateurs électroniques

## Procédure de migration des installations By-me sur By-me Plus

ART.	DESCRIPTION
20534 19534 16974 14534	Actuateur avec sortie à relai inverseur 6 A 120-230 V
20535 19535 16975 14535	Actuateur avec sortie à relai inverseur 16 A 120-230 V
20537 19537 14537	Actuateur avec sortie à relai 16 A 230 V 50 Hz et capteur de courant intégré
20538 19538 14538	Sonde de température pour domotique By-me
20540 19540 16980 14540	Appareil de commande à trois boutons simples
20541 19541 16981 14541	Appareil de commande à trois boutons va-et-vient
20545 19545 16985 14545	Appareil de commande à trois boutons simples et actuateur avec sortie à relai inverseur 8 A 120-230 V
20546 19546 16986 14546	Appareil de commande à trois boutons va-et-vient et actuateur avec sortie à relai inverseur 8 A 120-230 V
20547 19547 16987 14547	Appareil de commande à trois boutons va-et-vient et actuateur pour 1 volet roulant avec sortie à relai 8 A 120-230 V
20548 19548 16988 14548	Appareil de commande à trois boutons va-et-vient et actuateur variateur MAITRE 230 V 50 Hz
20549 19549 16989 14549	3 boutons va-et-vient avec variateur MAITRE pour lampes à incandescence-CFL-LED-Transformateurs électroniques
20581 19581 14581	Module récepteur sortie audio 2 modules 1+1 W
20582 19582 14582	Module transmetteur entrée audio RCA
20584 19584 14584	Module de commande IR
20584.1 19584.1 14584.1	Interface pour transmission des commandes By-me au récepteur IR
20586 19586 14586	Module micro d'appel
20589 19589 14589	Récepteur Bluetooth By-me
21520 21520.1	Commande à 4 boutons programmables TACTIL
21540 21540.1	Commande à 6 boutons programmables TACTIL

ART.	DESCRIPTION
21553.2	<p>Écran tactile vidéo multimédia 10in IP</p> <p>Le dispositif, après avoir été entièrement remis en état au siège VIMAR, pourra être utilisé dans le système By-me Plus avec des fonctions analogues à celles de l'art. 01425. Pour tous les détails, contacter le réseau commercial Vimar.</p> <p>Le dispositif remis en état interviendra sur le système migré à travers l'appli View en interagissant avec les passerelles 01410-01411 et art. 01415.</p>