

01423 - 01426

01423 - IP-Touchscreen mit kapazitivem 7"-Farbdisplay, einsetzbar als Hausleitzentrale, Videosprech-Innenstelle IP/Due Fili Plus, Leitgerät für IP-Kameras, PoE- oder 24-30 Vdc-Stromversorgung, Wandinstallation mit Haltebügel in horizontale und vertikale runde, rechteckige 3-Modul-Dose und quadratische Dose BS.

01426 - 10"-Farb-Touchscreen, über spezifische Gateways als Hausleitzentrale, Videosprech-Innenstelle IP/Due Fili Plus, Steuerung für IP-Kameras und Videoüberwachungssysteme einsetzbar, PoE- oder 24-30 Vdc-Stromversorgung, installierbar in:

- 2M und BS-Dosen mit Tiefe 47 mm unter Verwendung von Wanddübeln;
- horizontale und vertikale 3M-Dosen;
- 8M-Dosen (4+4) mit mitgelieferter Halterung.

View Touch ist ein Leitgerät, das über die entsprechenden Gateways die Steuerung sämtlicher Funktionen der Anlagen PRO und SMART ermöglicht.

Bei den Anlagen PRO werden zwei Typen unterschieden:

1. mit Gateway By-me Plus, Einbruchssicherung bzw. Videosprechanlagen;
2. mit Gateway View Wireless und Einbruchssicherung bzw. Videosprechanlagen.

Ist lediglich das Gateway View Wireless vorhanden, so handelt es sich um Anlagen SMART.

Anlage PRO

Anhand der verschiedenen verfügbaren Gateways (Art. 01410/01411 für Hausleittechnik By-me Plus, Art. 03812-01712.1 für Einbruchssicherung By-Alarm Plus und By-Alarm, Art. 01415 für Videosprechanlagen Due Fili Plus, Art. 01416 für Videosprechanlagen IP) kontrolliert und steuert View Touch die gesamte Anlage. View Touch kann als Videosprech-Innenstelle für das System Due Fili Plus sowie IP verwendet werden. Er integriert sich mit allen Geräten der Videosprechanlage und stellt sämtliche Standardfunktionen bereit (Video- und Internrufe, Türöffnung, Einschalten der Treppenhausebeleuchtung, Weiterleitung entfernter oder lokaler Rufe an mobile Geräte, Video-Anrufbeantworter). Ohne Gateway kann View Touch direkt die dem Gerät lokal hinzugefügten IP-RTSP-Kameras steuern.

In Kombination mit der stets erforderlichen Tastatur By-Alarm Plus und By-Alarm kann View Touch als weitere Leit- und Aktivierungsstelle der Alarmanlage eingesetzt werden, wobei die Benutzeroberfläche besonders intuitiv und anwendungsfreundlich gestaltet ist. Bei verfügbarer Internetverbindung kann die Firmware des View Touch automatisch aktualisiert werden. Das Gerät meldet verpasste Anrufe, Hinweise, Alarme des Hausleit- und Videosprechsystems sowie allgemeine Alarme per Video, RGB-LED-Benachrichtigungen und/oder Audio.

Anlage SMART

Da View Touch zur Überwachung der Anlage die Vimar Cloud verwendet, ist die Internetverbindung in diesem Fall stets erforderlich. Anhand des Gateways IoT Art. 30807.x-xx597 können sämtliche View Wireless Geräte gesteuert werden. Darüber hinaus können die Bilder gegebenenfalls vorhandener IP-RTSP-Kameras angezeigt werden.

GEMEINSAME MERKMALE

- **Nenn-Versorgungsspannung:** 24-30 Vdc oder PoE Klasse 0
- **(Alternative) Versorgungsmodalitäten:**
 - 24 Vdc mit Anschluss an das Netzteil Art. 01833
 - 29 Vdc mit Anschluss an den AUX-Ausgang des Netzteils Art. 01401 und 01989
 - PoE 48 Vdc über RJ45-Buchse
- Bei PoE-Stromversorgung ist ausschließlich der Anschluss an das LAN-Netzwerk vorhanden, bei 24-30 Vdc Stromversorgung sind auch die Kabel + und - zum Anschluss an die Klemmenleiste des Geräts vorhanden.
- **Klemmen:**
 - +, - für Stromversorgung 24-30 Vdc
 - RJ45-Buchse für PoE-Versorgung und LAN-Heimnetzwerk
- **RGB-LED:** Meldung von Ereignissen der Hausleit-, Einbruchssicherungs- und Videosprechanlage
- **Näherungssensor:** zum Aufwecken des Displays entsprechend der erfassten Bewegung
- **Umgebungshelligkeitssensor:** Energiesparfunktion mit Helligkeitsregelung.
- **Neustart-Taste** zum Neustart von View Touch (siehe Abbildung ANSICHTEN).
- **Funktionen:**
 - Automation (By-me Plus, View Wireless)
 - Einbruchssicherung (By-Alarm Plus, By-Alarm)
 - Videosprechanlagen (DueFili/IP)
 - Anzeige der IP-Kameras mittels RTSP-Protokoll
- **Betriebstemperatur:** -5 °C - +40 °C (Innenbereich)

MERKMALE 01423

- **Display:** horizontal, Touchscreen, Seitenverhältnis 16:10, Auflösung 1280x800px
- **Display-Größe:** 7"
- **Stromaufnahme:**
 - PoE Klasse 0
 - AUX: 24-30 V, 250-190 mA
- **Wandinstallation anhand dedizierter Halterung:**
 - in 2M-Dosen, BS mit Tiefe 47 mm und vertikalen 3M-Dosen (mitgelieferte Schablone sowie beige gestellte 4 Schrauben und 4 Dübel S5 verwenden)
 - in horizontale 3M-Dosen (siehe INSTALLATIONSBEISPIEL ART. 01423)
 - in 8M-Dosen (4 +4) mit Halterung art. 01423.S (siehe INSTALLATIONSBEISPIEL ART. 01423 MIT HALTERUNG ART. 01423.S)

MERKMALE 01426

- **Display:** horizontal, Touchscreen, Seitenverhältnis 16:10, Auflösung 1920x1200px
- **Display-Größe:** 10"

- **Stromaufnahme:**
 - PoE Klasse 0
 - AUX: 24-30 V, 310-250 mA
- **Wandinstallation anhand dedizierter Halterung:**
 - in 2M-Dosen, BS mit Tiefe 47 mm (mitgelieferte Schablone sowie beige gestellte 4 Schrauben und 4 Dübel S5 verwenden)
 - in horizontale und vertikale 3M-Dosen
 - in 8M-Dosen (4 +4) (siehe INSTALLATIONSBEISPIEL ART. 01426)

ANSCHLÜSSE.

Die View Touch werden an das LAN-Netzwerk angeschlossen, das als Kernelement die Interaktion sämtlicher Leitgeräte mit den verschiedenen Anlagensystemen ermöglicht. Für eine Übersicht der Architektur siehe die Abbildungen ANSCHLUSS.

KONFIGURATION.

Beim erstmaligen Einschalten des View Touch (oder nach dem Zurücksetzen auf Werkseinstellungen) wird der Konfigurationsassistent angezeigt, und zwar:

- Spracheinstellung des Touchscreens, Einstellung der Zeitzone, Einstellung von Datum/Uhrzeit (es besteht die Möglichkeit, Datum/Uhrzeit automatisch einzustellen und vom Benutzer manuell zu bestätigen/zu ändern);
- Konfiguration der Ethernet-Netzwerkeinstellungen (DHCP oder statisch) und der entsprechenden Parameter.

Entsprechend dem Anlagentyp sind zwei Kopplungsmodi implementiert:

Anlage PRO

Zur Kopplung des Geräts mit dieser Anlage zeigt der View Touch den erforderlichen Vorgang mithilfe der App View Pro.

HINWEIS: Sollte der View Touch lediglich zur Anzeige der digitalen (und dem Gerät lokal hinzuzufügenden) ist die Kopplung mit der App View Pro in jedem Fall erforderlich.

Anlage SMART

Zur Kopplung des Geräts mit dieser Anlage zeigt der View Touch einen QR-Code, der mit der App View Wireless des Administrators derjenigen Anlage gescannt werden muss, womit der View Touch gekoppelt werden soll.

**INSTALLATIONSVORSCHRIFTEN.**

- Die Installation muss durch Fachpersonal gemäß den im Anwendungsland des Geräts geltenden Vorschriften zur Installation elektrischer Materialien erfolgen.
- View Touch muss versetzt zu anderen Geräten mit IR-Empfängern (z.B. Fernsehern usw.) installiert werden, um mögliche Störungen zu vermeiden. Der Näherungssensor kann in jedem Fall über folgendes Menü deaktiviert werden: **Einstellungen** → **Gerät** → **Automatische Aktivierung in Näherung**.
- Die Ethernet-Leitung ist mit UTP-Kabel (ungeschirmt) CAT.5e oder höher zu verdrahten.
- Max. Länge des Ethernet-Kabels: 100 m.
- Für die nicht über PoE erfolgende Stromversorgung ein dediziertes Kabel mit Querschnitt 2x0.5 mm² für kurze Kabel bis 2x1.0 mm² für lange Kabel verwenden.
- **Warnung:** Das Netzteil Art. 01833 ist nicht in der Unterputzdose des View Touch zu montieren.

WARNHINWEIS: Firmware auf die neueste Version aktualisieren! Sie kann aus der Cloud (bei Internetverbindung des Geräts) oder unter www.vimar.com → **Menü** → **Dienstleistungen für Profis** → **App & Software** → **View Pro** heruntergeladen werden

Die Installations- und Bedienungsanleitungen sind auf der Website www.vimar.com unter der Artikelnummer des View Touch zum Download verfügbar.

NORMKONFORMITÄT.

EMV-Richtlinie. RoHS-Richtlinie.

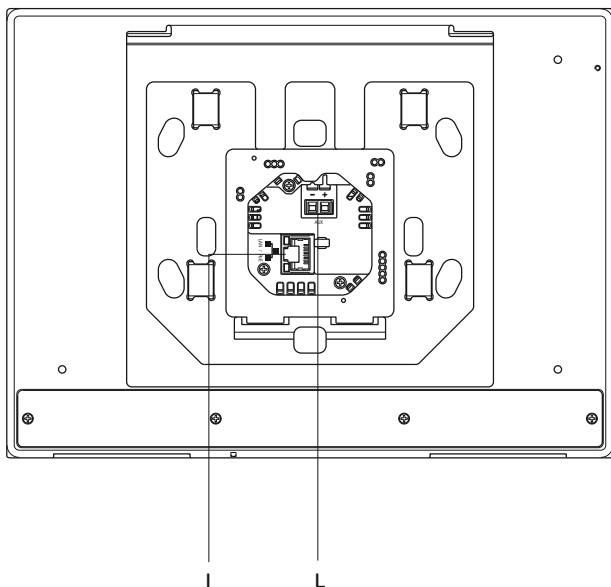
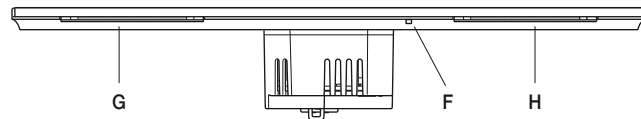
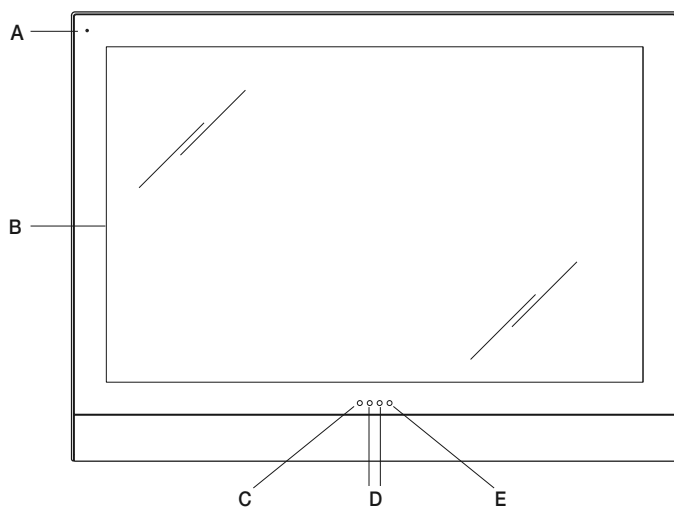
Normen EN IEC 62368-1, EN 55032, EN 55035, EN IEC 63000.

REACH-Verordnung (EG) Nr. 1907/2006 – Art.33. Das Erzeugnis kann Spuren von Blei enthalten.

FCC-Konformitätserklärung (USA) Dieses Gerät entspricht dem Teil 15 der FCC-Bestimmungen. Für den Betrieb gelten die folgenden zwei Bedingungen: (1) Das Gerät darf keine schädlichen Störungen verursachen und (2) das Gerät muss den Empfang von Störungen zulassen, einschließlich von Störungen, die einen unerwünschten Betrieb verursachen können. Nicht ausdrücklich vom Compliance-Beauftragten genehmigte Änderungen können das Recht des Benutzers auf Verwendung dieses Geräts nichtig machen. Hinweis: Dieses Gerät wurde getestet und erfüllt die Auflagen für ein digitales Gerät der Klasse B gemäß Teil 15 der FCC-Bestimmungen. Diese Grenzwerte sind so ausgelegt, dass sie einen angemessenen Schutz vor schädlichen Störungen in Wohnbereichen bieten. Von diesem Gerät wird Hochfrequenzenergie erzeugt, genutzt und eventuell ausgestrahlt. Wird das Gerät nicht ordnungsgemäß installiert und verwendet, kann dies zu Störungen des Funkverkehrs führen. Es gibt jedoch keine Garantie, dass bei einer bestimmten Installation keine Störungen auftreten. Durch Aus- und Wiedereinschalten des Geräts kann festgestellt werden, ob es den Radio- oder Fernsehempfang stört. Ist dies der Fall, sollten Sie versuchen, die Störungen durch eine oder mehrere der folgenden Maßnahmen zu beheben: - Richten Sie die Empfangsantenne neu aus oder ändern Sie ihren Standort. - Vergrößern Sie den Abstand zwischen Gerät und Empfänger. • Schließen Sie das Gerät an einen anderen Stromkreis als den Empfänger an. • Bitten Sie den Händler oder einen erfahrenen Radio-/Fernseh-Techniker um Hilfe. Dieses Gerät entspricht den FCC-Grenzwerten für Strahlenbelastung, die für eine nicht kontrollierte Umgebung festgelegt wurden. US Responsible Party : VIOLETTE ENGINEERING CORPORATION

**WEEE-Richtlinie über Elektro- und Elektronik-Altgeräte - Benutzerinformation**

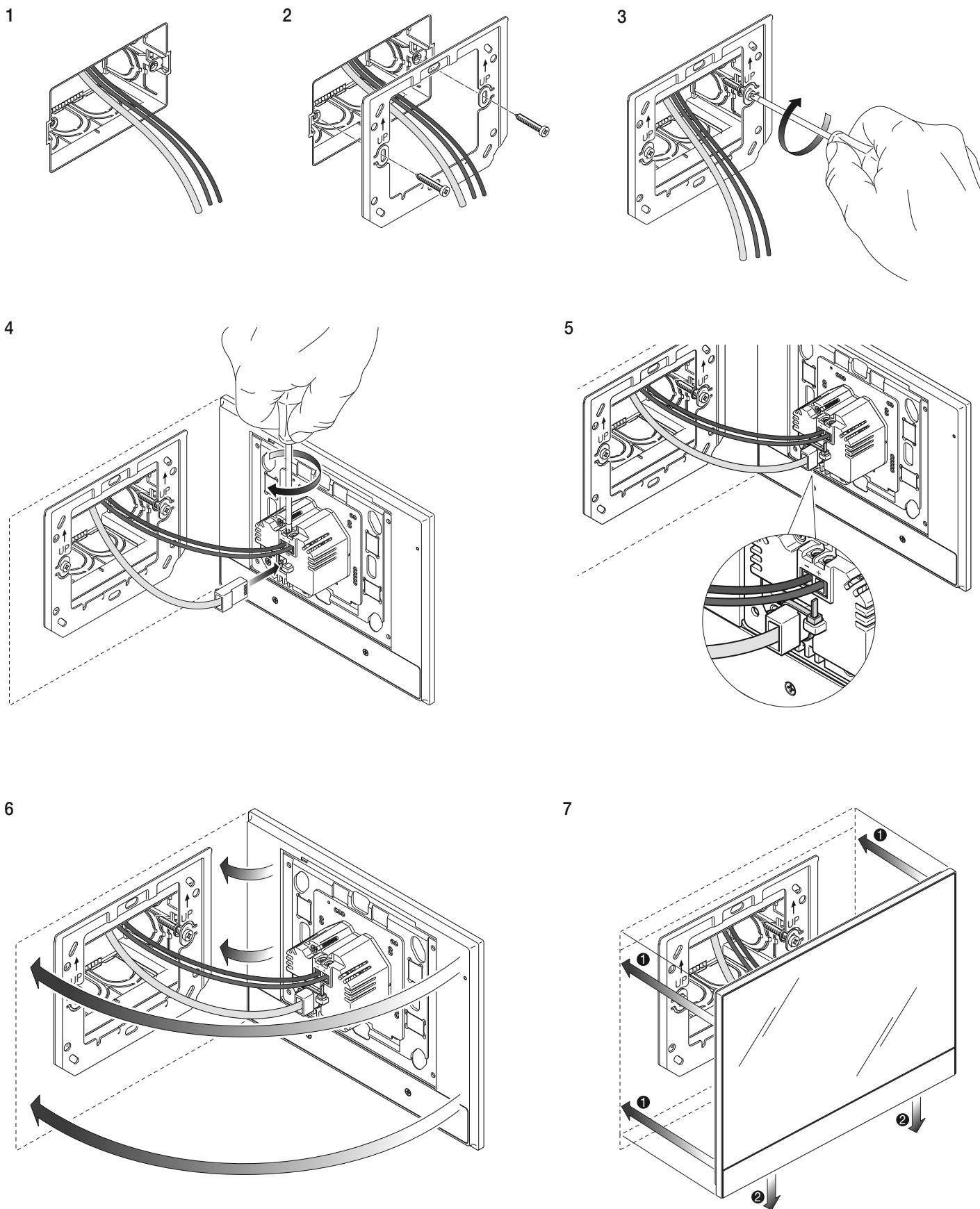
Das Symbol der durchgestrichenen Mülltonne weist darauf hin, dass das Altprodukt getrennt von anderen Abfällen gesammelt und gemäß den nationalen Gesetzen der EU-Länder, die die WEEE-Richtlinie umsetzen, zugelassenen Sammelstellen zugeführt werden muss. Ziel ist es, negative Umwelt- und Gesundheitsauswirkungen zu verhindern, indem der korrekte Umgang mit dem Produkt als Abfall sichergestellt und eine missbräuchliche sowie strafbare Entsorgung vermieden wird. Für den richtigen Umgang mit dem Produkt überprüfen Sie bitte die in Ihrem Land geltenden Bestimmungen.

ANSICHTEN 01423 und 01426


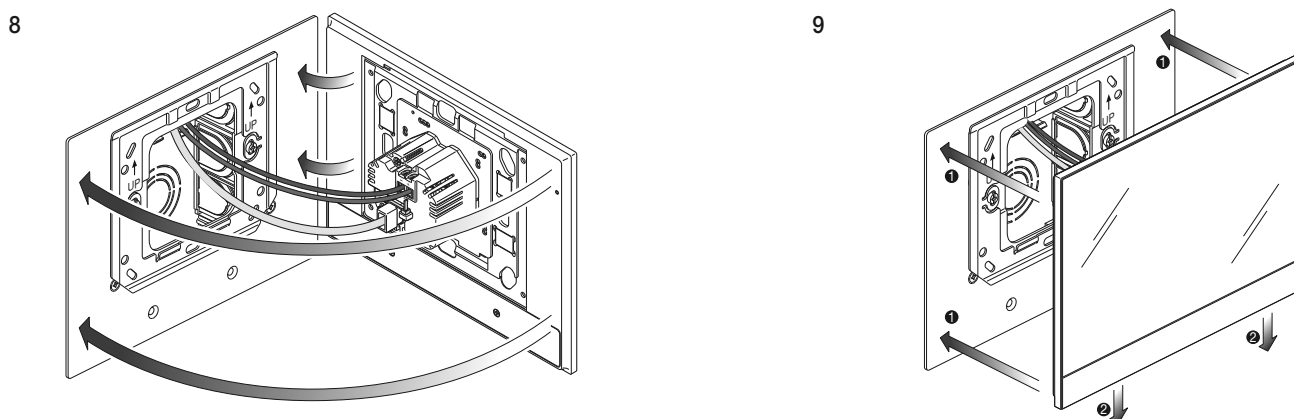
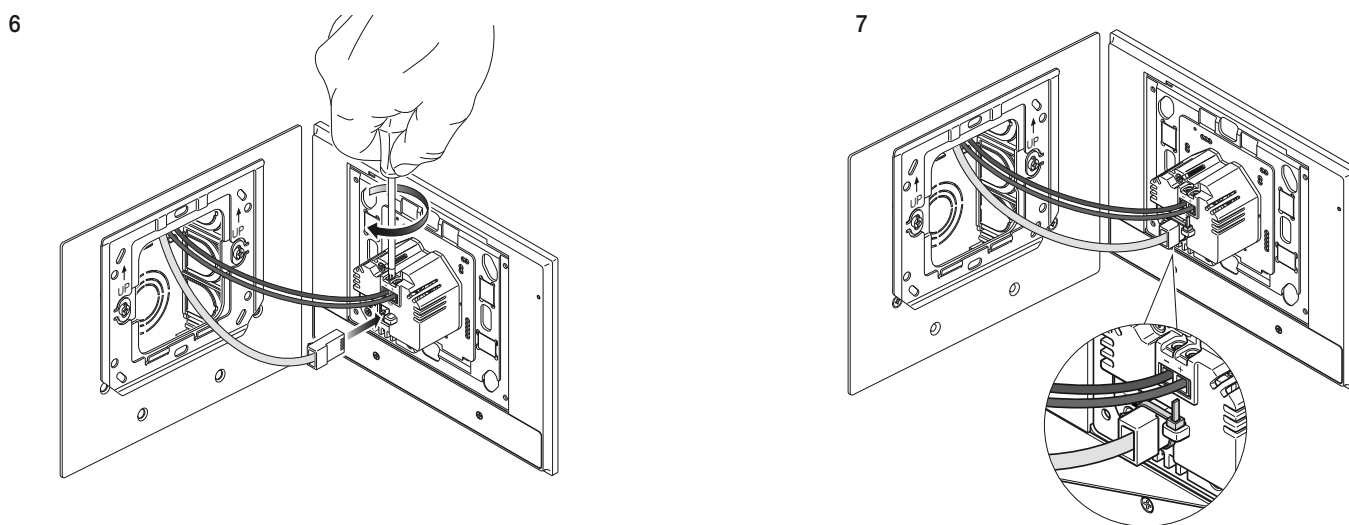
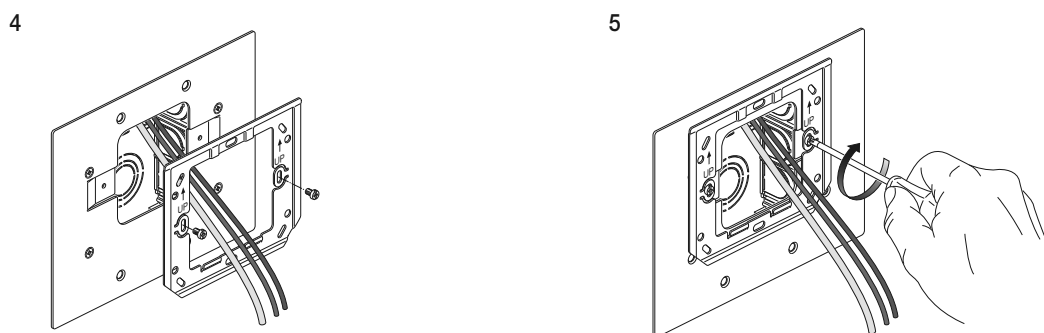
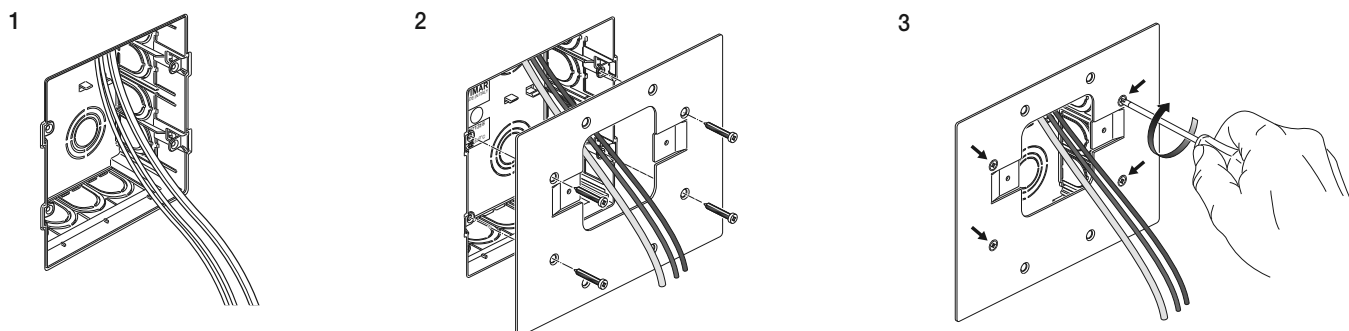
- A:** Mikrofon
- B:** Display
- C:** RGB-LED
- D:** Näherungssensor
- E:** Umgebungshelligkeitssensor
- F:** Neustart-Taste (zum Drücken einen kleinen Schraubendreher o.dgl. verwenden)
- G-H:** Linker und rechter Lautsprecher
- I:** RJ45-PoE-Buchse
- L:** Versorgungsklemmen 24-30 Vdc

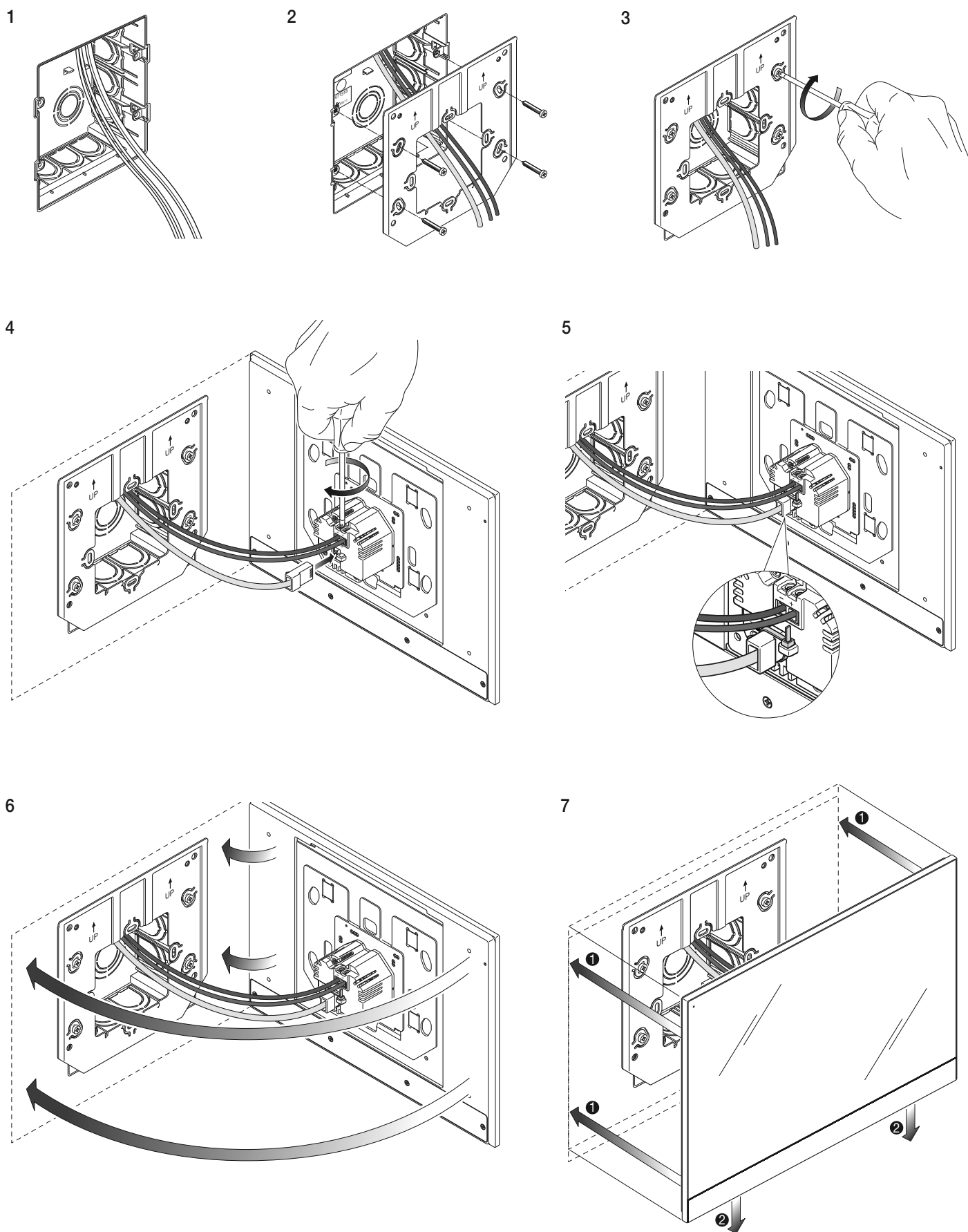
WICHTIGER HINWEIS: Den Netzanschluss durch Verdrahtung eines Kabels der Kategorie 5e UTP (Art. 03050; 03050.B; 03051) oder der Kategorie 6 UTP (Art. 03071) an den vorgesehenen mitgelieferten Steckern RJ45 ausführen.

LED-Farbe	Benachrichtigung
Rot <i>leuchtend</i>	Generischer Einbruchssicherungsalarm (Einbruch, Manipulation usw.).
Rot <i>blinkend</i>	Alarmspeicher (der Alarm wurde beseitigt, ist aber noch gespeichert).
Orange <i>leuchtend</i>	Technischer Alarm.
Grün <i>blinkend</i>	Trennen einer Last durch Überschreiten des Schwellenwerts.
Hellblau <i>blinkend</i>	Generische Meldung der Videosprechanlage (verpasster Ruf, neue Videonachricht usw.)

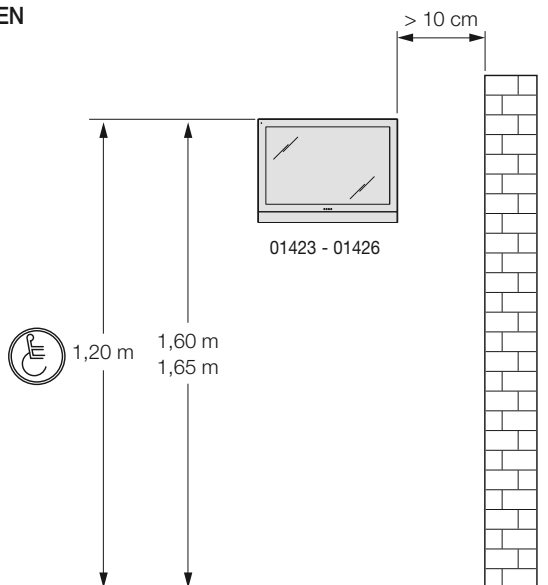
INSTALLATIONSBEISPIEL ART. 01423


INSTALLATIONSBEISPIEL ART. 01423 MIT HALTERUNG ART. 01423.S

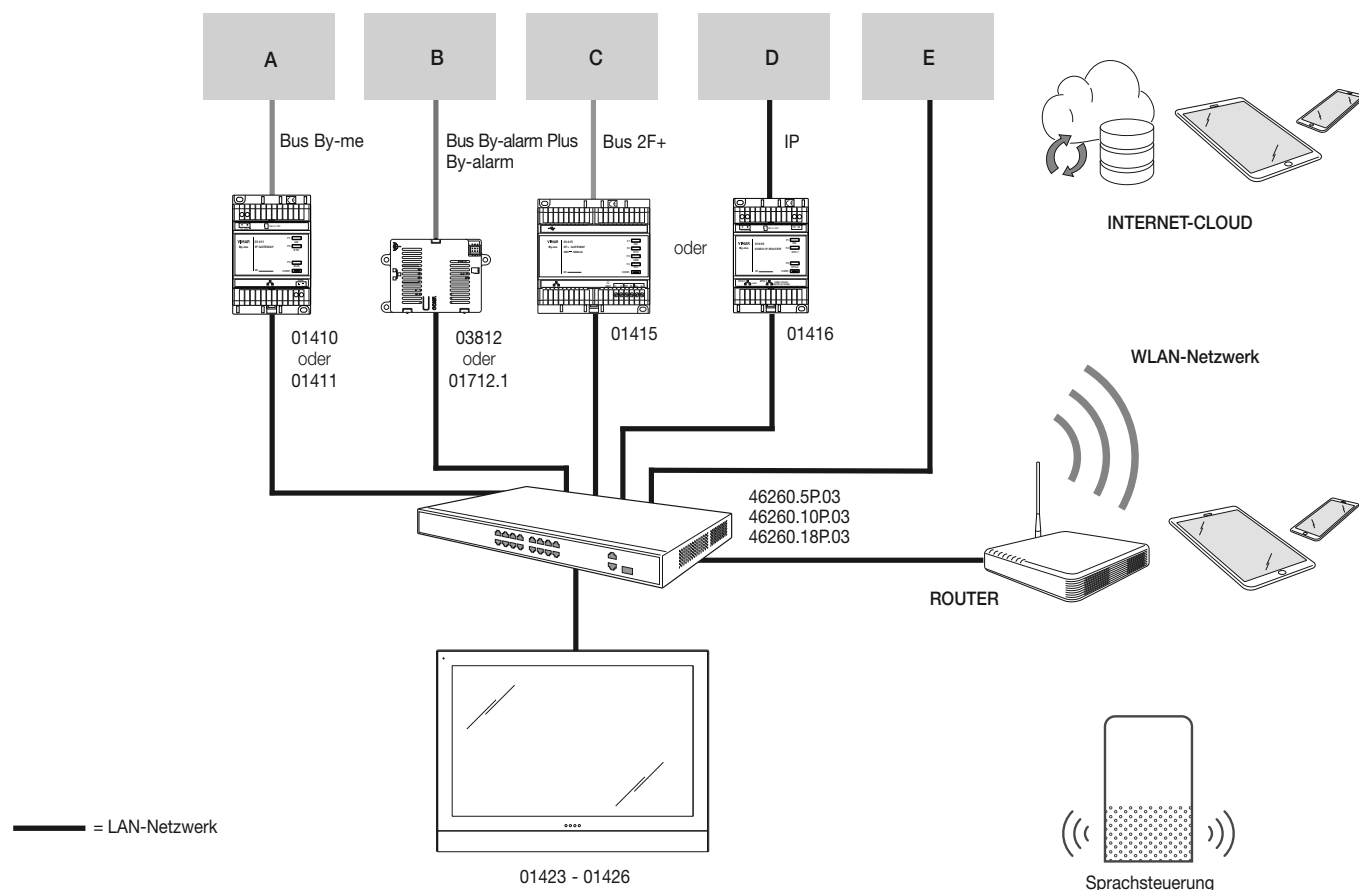


INSTALLATIONSBEISPIEL ART. 01426


DAS GERÄT DEN MASSANGABEN ENTSPRECHEND INSTALLIEREN

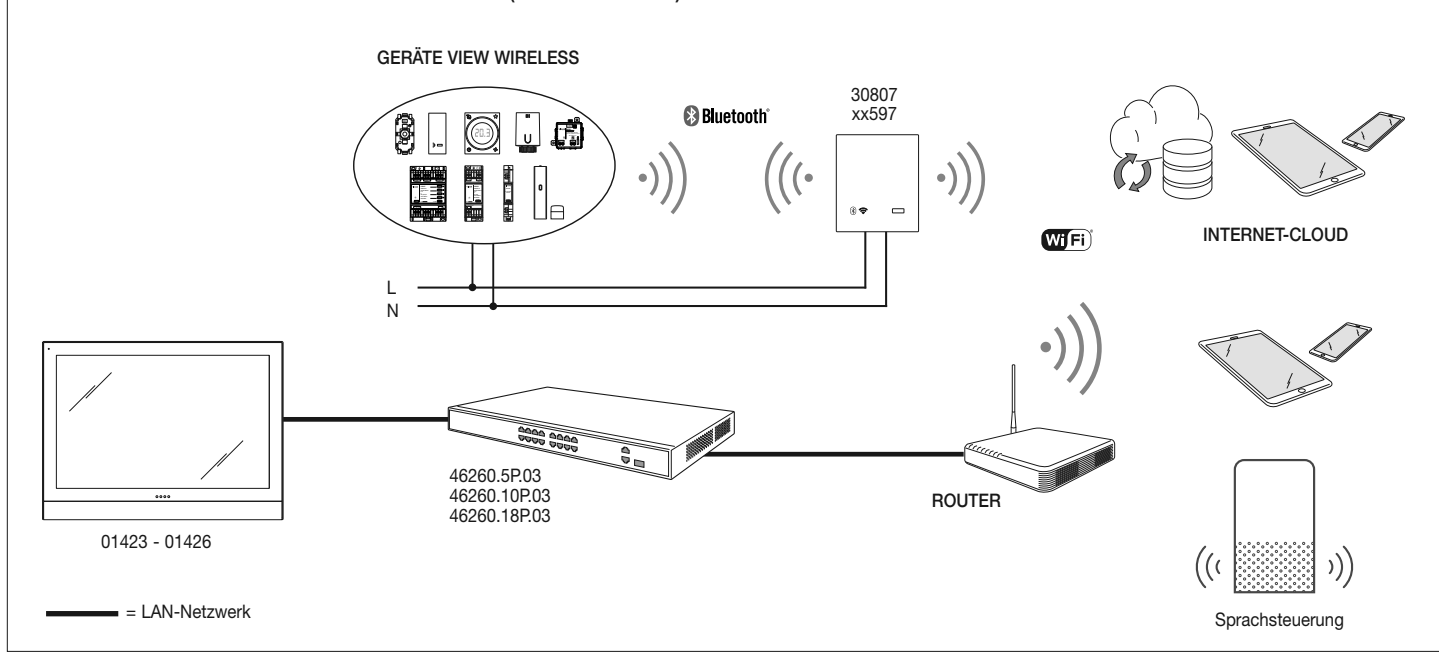


ANSCHLUSS AUF INTEGRIERTER INFRASTRUKTUR PLATTFORM VIEW IoT SMART SYSTEM (ANLAGE PRO)

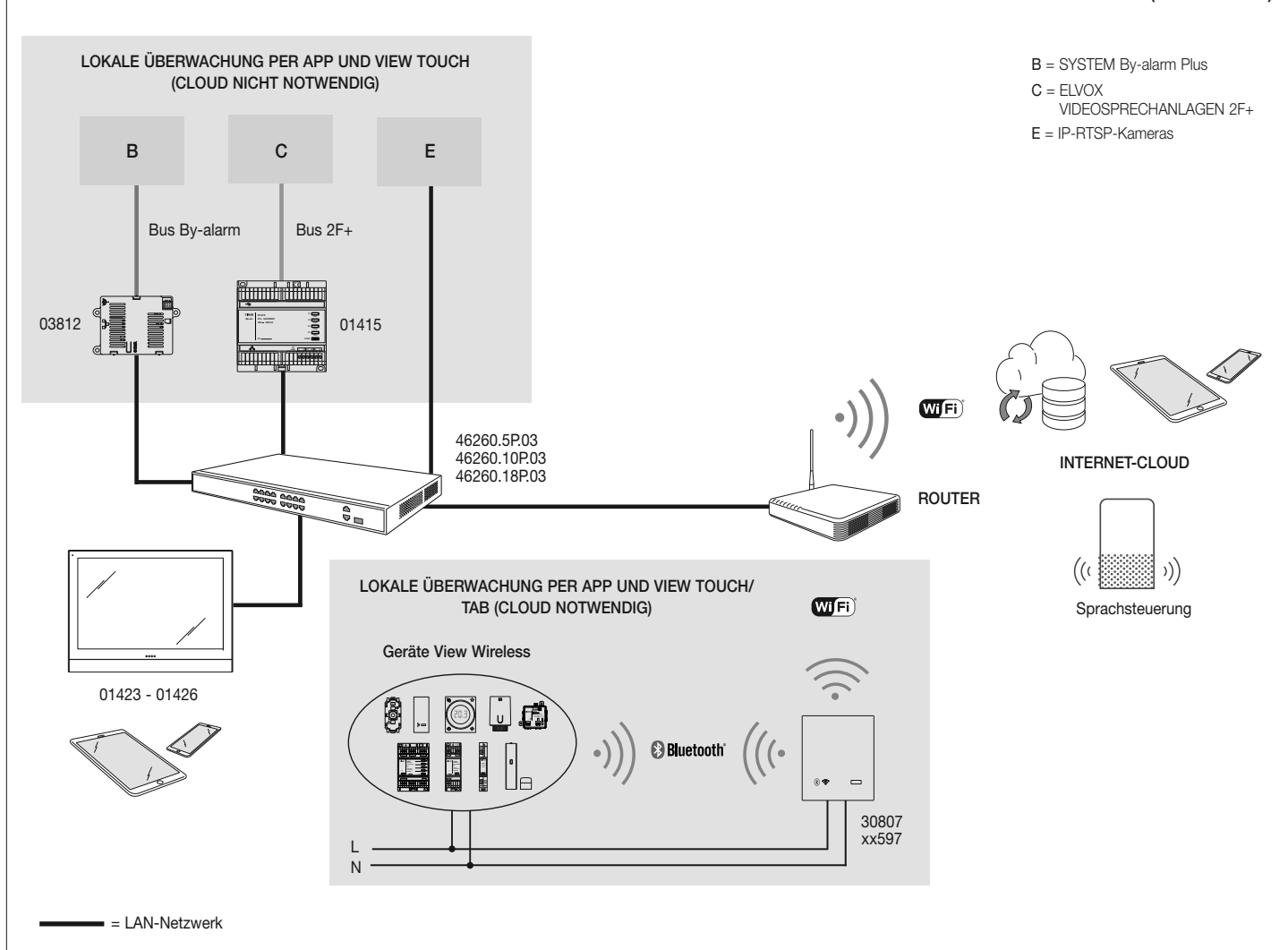


- A = SYSTEM By-me Plus
- B = SYSTEM By-alarm Plus oder By-alarm
- C = ELVOX VIDEOSPRECHANLAGEN 2F+
- D = ELVOX IP-VIDEOSPRECHANLAGEN
- E = IP-RTSP-Kameras

ANSCHLUSS IN EINEM SYSTEM VIEW WIRELESS (ANLAGE SMART)



ANSCHLUSS IN EINEM SYSTEM VIEW WIRELESS MIT ÜBERWACHUNG DER EINBRUCHSSICHERUNGS- UND VIDEOSPRECHSYSTEME (ANLAGE PRO)



WICHTIGER HINWEIS: FÜR DIE ENTFERNTETE ÜBERWACHUNG (PER APP) IST DIE CLOUD STETS NOTWENDIG.