

Attuatore EnOcean con 2 uscite a relè NO 5 A 230 V~, 2 ingressi programmabili con funzione interruttore per comando locale, alimentazione 230 V~ 50/60 Hz.

L'attuatore con modulo EnOcean è in grado di ricevere il comando radio del tasto basculante radiofrequenza per attuare, mediante le uscite a relè, i carichi ai quali esso è collegato. Può essere inoltre collegato a due interruttori/pulsanti per comandare i carichi anche da locale. Grazie alle sue dimensioni ridotte, l'attuatore può essere installato ovunque sulla parete (da retrofrutto all'interno della scatola da incasso) o sul soffitto (controsoffitto, ecc.).

In caso di blackout, una volta ripristinata l'alimentazione da rete, l'attuatore mantiene la configurazione precedentemente effettuata.

CARATTERISTICHE TECNICHE.

- Alimentazione: 230 V~, 50 Hz.
- Capacità di commutazione: 230 V~ - 5 A
- Autoconsumo: <1W
- Range di frequenza: 868,3 MHz
- Banda di frequenza occupata: da 868,0 a 868,6 Mhz
- Potenza RF Max: +3dBm
- Portata: fino a 30 metri
- Possibilità di collegare due interruttori/pulsanti
- Temperatura di funzionamento: 0 - 35 °C
- Numero massimo di trasmettitori radio memorizzabili: 22
- Led RGB per la segnalazione delle varie fasi di configurazione
- EEP (Profile EnOcean®): D2-01-12
- Dimensioni: 40 mmx 44 mmx 16,9 mm
- Peso: 34 g

CARICHI COMANDABILI.

- Per ognuna delle uscite a relè:
 - carichi resistivi : 5 A (20.000 cicli);
 - lampade a incandescenza : 5 A (20.000 cicli);
 - lampade fluorescenti : 50 W (20.000 cicli);
 - lampade a LED: 50 W (20.000 cicli);

INSTALLAZIONE.

- **Installazione 2 interruttori/pulsanti e 2 lampade.** Di default tutti gli interruttori cablati connessi all'attuatore funzionano come «commutatore» («interruttore bidirezionale») con trasmettitori EnOcean® associati al dispositivo.
- **Identificazione della configurazione dei due interruttori/pulsanti.** Quando si alimenta l'attuatore e dopo averlo configurato, premere una sola volta l'interruttore al quale è connesso. Verrà eseguita una procedura di identificazione automatica per individuare se si utilizza un interruttore/pulsante.

Nota 1: La stessa configurazione viene applicata sia per l'interruttore/pulsante 1 che per l'interruttore/pulsante 2. I dispositivi collegati all'attuatore 01798 devono essere della stessa tipologia (ossia due interruttori o due pulsanti e mai un interruttore e un pulsante). Per effettuare una nuova identificazione automatica è necessario resettare manualmente il dispositivo.

Nota 2: Nel caso si utilizzino i comandi radio si consiglia di usare il dispositivo solo con i pulsanti e non con gli interruttori.

CONFIGURAZIONE.

MODALITÀ DI FUNZIONAMENTO DELL'ATTUATORE

- **COMANDO LOCALE.** E' possibile accendere o spegnere localmente il dispositivo premendo brevemente il pulsante CONF. Questo determina la commutazione contemporanea delle due uscite. In alternativa agire sugli interruttori/pulsanti collegati al dispositivo per accendere/spegnere la luce sul CANALE 1 o 2.
- **ASSOCIAZIONE.** Sono disponibili due procedure (1 o 2) per accedere alla modalità di associazione; per entrambe si associa un canale alla volta dei due disponibili. L'attuatore deve essere alimentato e le luci spente.

ASSOCIAZIONE CANALE 1

1. Tramite attuatore: premere il pulsante CONF per tre volte (in meno di 1 s).
2. Tramite gli interruttori/pulsanti cablati: premere l'interruttore/pulsante CANALE 1 per 3 volte (in meno di 1 s).

Il LED lampeggia rosso e la luce relativa all'interruttore/pulsante 1 lampeggia indicando che il CANALE 1 è in associazione/disassociazione; entro 30 s premere brevemente (< 1 s) il tasto che si desidera associare e che comanderà la luce 1.

ASSOCIAZIONE CANALE 2

1. Tramite attuatore: premere il pulsante CONF per tre volte (in meno di 1 s); attendere 1 s e premere nuovamente il pulsante CONF.
2. Tramite gli interruttori/pulsanti cablati: Premere l'interruttore/pulsante CANALE 2 per 3 volte (in meno di 1 secondo).

Il LED lampeggia rosso e la luce relativa all'interruttore/pulsante 2 lampeggia indicando che il CANALE 2 è in associazione/disassociazione; entro 30 s premere brevemente (< 1 s) il tasto che si desidera associare e che comanderà la luce 2.

Per associare un trasmettitore, si veda il paragrafo Procedura di associazione come ricevitore; il LED si accende di verde per confermare la procedura di associazione. Se durante la «Modalità di associazione» il LED lampeggia in arancione significa che la memoria dell'attuatore è piena oppure che, nel corso della procedura, non è stato associato alcun trasmettitore. In caso di memoria piena cancellare un trasmettitore e quindi associare quello nuovo.

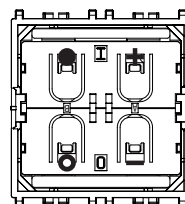
• **SEGNALAZIONI DEL LED DURANTE LA «MODALITÀ DI APPRENDIMENTO».**

| FASI «Modalità di apprendimento» | SEGNALAZIONE dei LED |
|---|--|
| Accesso alla «Modalità apprendimento» | 1 lampeggio VERDE e poi si accende ROSSO |
| Dispositivo arruolato | 2 lampeggi VERDE |
| Cancellazione dispositivo arruolato | 2 lampeggi ROSSO |
| Interruzione della «Modalità apprendimento» | 2 lampeggi ROSSO |
| Errore durante la «Modalità apprendimento» | 2 lampeggi ROSSO |
| Memoria piena (superati i 22 dispositivi) | 2 lampeggi ARANCIONE |
| Timeout della «Modalità apprendimento» | 2 lampeggi ARANCIONE |

- **RESET DEL DISPOSITIVO.** Premere CONF per più di 5 s fino a quando il LED si accende di arancione; quando si rilascia il pulsante il LED rimane acceso e si è in «Modalità Reset». Premere una volta CONF per effettuare il reset; il LED lampeggia in rosso e verde per confermare l'operazione. Nella «Modalità Reset» il pulsante deve essere premuto entro 30 s al termine dei quali, se non viene effettuata nessuna operazione, il LED smette di lampeggiare e non viene eseguito alcun reset.

PROCEDURA DI ASSOCIAZIONE COME RICEVITORE.

- **Interruttore EnOcean® Type «comando a pulsanti basculanti» (EEP: F6-02-01).** Per associare questo il trasmettitore all'attuatore effettuare quanto segue:
 1. Attivare la « Modalità di associazione » del dispositivo.
 2. Premere un tasto qualsiasi del comando radio. Il tasto premuto durante il processo di associazione è quello che attiva il canale selezionato mentre l'altro tasto spegne il canale selezionato. Ad esempio:



| Modalità di associazione | Uso | |
|---|---------------------------------|-----------------------|
| | Tasto premuto sul trasmettitore | Stato attuatore 01798 |
| Tasto associato durante la "Modalità di associazione" | | |
| ● | ● | ON |
| ● | ○ | OFF |
| ○ | ○ | ON |
| ○ | ● | OFF |
| + | + | ON |
| + | - | OFF |
| - | - | ON |
| - | + | OFF |

La procedura va ripetuta per entrambi i canali.

Per eliminare l'associazione di un trasmettitore attivare la «Modalità di associazione» del relativo canale (1 o 2) e premere un tasto qualsiasi del trasmettitore; il dispositivo non potrà più controllare il canale selezionato dell'attuatore 01798. Per eliminare entrambi i canali ripetere la procedura per ognuno di essi.

PROCEDURA DI ASSOCIAZIONE COME TRASMETTITORE

Quando gli interruttori sono collegati agli ingressi P1 e/o P2 possono funzionare da trasmettitori EnOcean®; una volta configurati infatti, attraverso l'attuatore 01798, possono comandare qualsiasi altro ricevitore compatibile EnOcean®.

Per associare l'attuatore 01798 ad un altro ricevitore procedere come segue:

1. Attivare la «Modalità di associazione» del ricevitore.
2. Premere una volta il tasto dell'interruttore collegato che si vuole associare al ricevitore. Al termine della procedura di associazione, lo stato (ON oppure OFF) dell'uscita dell'attuatore 01798 determina lo stato di «ON» del ricevitore associato.

Esempio.

Se si desidera che il ricevitore sia sincronizzato con l'attuatore, associare il tasto portando l'uscita su ON; viceversa, se si desidera che il ricevitore non sia sincronizzato, associare il tasto portando l'uscita su OFF.

Per eliminare l'associazione dell'attuatore 01798 da un altro ricevitore attivare la «Modalità di associazione » del ricevitore e premere una volta il tasto dell'interruttore associato al ricevitore.

PROFILI SUPPORTATI (EEP)

| | | | | |
|----------|----------|----------|----------|----------|
| F6-02-01 | F6-04-01 | F6-10-00 | D5-00-01 | A5-07-01 |
| A5-07-02 | A5-07-03 | A5-08-01 | A5-08-02 | A5-08-03 |
| A5-10-19 | A5-10-18 | A5-10-1A | A5-10-1B | A5-10-1C |
| A5-10-1D | A5-10-01 | A5-10-05 | A5-10-08 | A5-10-0C |
| A5-10-10 | A5-10-13 | A5-10-16 | A5-10-17 | A5-10-0A |
| A5-10-0B | A5-14-01 | A5-14-02 | A5-14-03 | A5-14-04 |

REGOLE DI INSTALLAZIONE.

- L'installazione deve essere effettuata da personale qualificato con l'osservanza delle disposizioni regolanti l'installazione del materiale elettrico in vigore nel paese dove i prodotti sono installati.
- Durante l'installazione del prodotto la tensione di alimentazione DEVE ESSERE SCOLLEGATA. Eseguire la disconnessione direttamente dall'interruttore generale.
- Si tenga presente che il LED sarà sempre di colore verde quando il dispositivo è acceso. Assicurarsi di togliere la tensione di alimentazione (LED verde spento) prima di apportare qualsiasi modifica ai collegamenti.



RAEE - Informazione agli utilizzatori

Il simbolo del cassonetto barrato riportato sull'apparecchiatura o sulla sua confezione indica che il prodotto alla fine della propria vita utile deve essere raccolto separatamente dagli altri rifiuti. L'utente dovrà, pertanto, conferire l'apparecchiatura giunta a fine vita agli idonei centri comunali di raccolta differenziata dei rifiuti elettrotecnici ed elettronici. In alternativa alla gestione autonoma, è possibile consegnare gratuitamente l'apparecchiatura che si desidera smaltire al distributore, al momento dell'acquisto di una nuova apparecchiatura di tipo equivalente. Presso i distributori di prodotti elettronici con superficie di vendita di almeno 400 m² è inoltre possibile consegnare gratuitamente, senza obbligo di acquisto, i prodotti elettronici da smaltire con dimensioni inferiori a 25 cm. L'adeguata raccolta differenziata per l'avvio successivo dell'apparecchiatura dismessa al riciclaggio, al trattamento e allo smaltimento ambientalmente compatibile contribuisce ad evitare possibili effetti negativi sull'ambiente e sulla salute e favorisce il riutilizzo e/o riciclo dei materiali di cui è composta l'apparecchiatura.

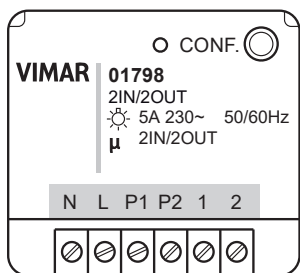
CONFORMITÀ NORMATIVA.

Direttiva RED. Norme EN 60669-2-1, EN 300 220-2, EN 301 489-3, EN 62479.

Vimar SpA dichiara che l'apparecchiatura radio è conforme alla direttiva 2014/53/UE. Il testo completo della dichiarazione di conformità UE è disponibile nella scheda di prodotto al seguente indirizzo Internet: www.vimar.com.

Regolamento REACH (UE) n. 1907/2006 - art.33. Il prodotto potrebbe contenere tracce di piombo.

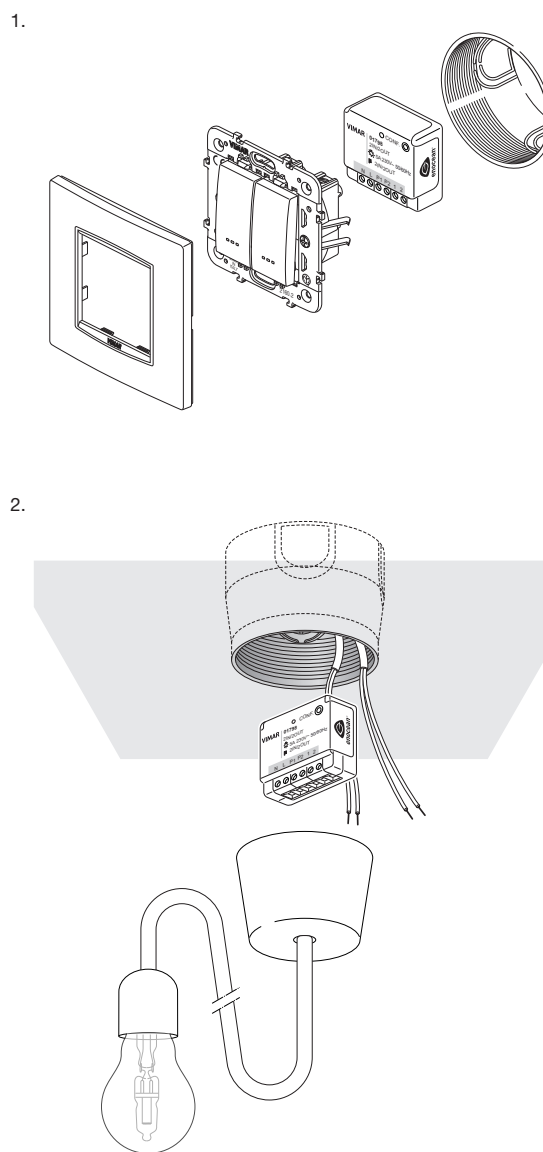
VISTA FRONTALE



- LED: Led di configurazione
- CONF: Pulsante di configurazione
- N: Neutro
- L: Fase
- P1: Ingresso interruttore 1
- P2: Ingresso interruttore 2
- 1: Uscita a relè 1
- 2: Uscita a relè 2

Attenzione: Ogni morsetto può alloggiare un solo cavo con sezione max di 2,5mm².

ESEMPI DI INSTALLAZIONE



ESEMPIO DI COLLEGAMENTO

SCHEMA DI INSTALLAZIONE PER 2 INTERRUPTORE/PULSANTI E 2 LAMPADE

