

03975 - Sprachsteuergerät mit 2 Tasten und Aktor

Alexa Built-in Sprachsteuergerät mit integriertem WLAN, zwei Fronttasten, RGB LED-Hintergrundbeleuchtung, 1 Eingang für verkabelte Taste, 1 lokal oder entfernt steuerbarer Relaisausgang, dank der IoT-Technologie mit Standard Bluetooth Technologie 5.0 im Mesh-System View Wireless und dank dem By-me-Bus im System By-me Plus einsetzbar - 3 Module.

DREI (ALTERNATIVE) BETRIEBSARTEN

Standalone • System View Wireless • System By-me Plus

	Standalone	System View Wireless	System By-me Plus
Frontseitige Tasten	ON-/OFF-Relaissteuerung. Konfiguration mit der App View.	ON-/OFF-Relaissteuerung. Konfiguration mit der App View Wireless und Steuerung über die App View.	Über die App View Pro frei konfigurierbar. Steuerung über die App View.
Relais	Steuerung über frontseitige Tasten und verkabelte entfernte Taste.	Steuerung über frontseitige Tasten und entfernte Taste.	Über die App View Pro frei konfigurierbar.
Entfernte Taste	ON-/OFF-Relaissteuerung.	ON-/OFF-Relaissteuerung oder Szenario-Aktivierung.	Über die App View Pro frei konfigurierbar.

Laden Sie die App View aus den Stores auf das für die Konfiguration verwendete Tablet/Smartphone.

Entsprechend des gewählten Modus benötigen Sie außerdem:

Standalone	System View Wireless	System By-me Plus
	Gateway Art. 20597-19597-16497-14597	Gateway Hausleitsystem Art. 01410 oder 01411
Nichts weiter	App View Wireless für die Konfiguration im System	App View Pro für die Konfiguration im System

WICHTIGER HINWEIS: In den Systemen View Wireless und By-me Plus sind Relais und Tasten stets zuerst zu konfigurieren. Über die App View wird daraufhin das Sprachsteuergeräts konfiguriert.

KONFIGURATION IM SYSTEM VIEW WIRELESS

- Erstellen Sie auf MyVimar (Online) Ihr Installateur-Konto.
- Verkabeln Sie sämtliche Geräte der Anlage (Wechselschalter, Relais, Thermostate, Gateways usw.).
- Starten Sie die App View Wireless und melden Sie sich mit den soeben erstellten Zugangsdaten an.
- Erstellen Sie die Anlage und die Räume.
- Koppeln Sie alle Geräte außer dem Gateway (wird zuletzt gekoppelt) mit den Räumen. Zur Kopplung des Geräts 03975 für die Steuerung seines Relaisausgangs:
 - Tippen Sie auf "Hinzufügen" (), wählen Sie den Raum des Geräts und benennen Sie ihn
 - Tippen Sie auf ; aktivieren Sie die Bluetooth-Verbindung auf dem Tablet/Smartphone und nähern Sie es dem Gerät
 - 5 s lang gleichzeitig zuerst die Taste G und dann die Taste E drücken; stellen Sie die Funktionsweise des Relais, die Parameter sowie den etwaigen verkabelten Schalter mitsamt Funktionen ein
- Stellen Sie für jedes vernetzte Gerät Funktionen, Parameter und etwaige Zusatzgeräte (verkabelter oder Funkschalter mit Funktionen) ein
- Übertragen Sie die Konfiguration der Geräte an das Gateway und verbinden Sie es mit dem WLAN-Netzwerk.
- Übergeben Sie die Anlage an den Administrator (der ein eigenes Profil auf MyVimar angelegt haben muss).

Für die Details wird auf die Anleitung der App View Wireless verwiesen, die zum Download auf www.vimar.com unter **→ DOWNLOAD → APP MOBILE → View Wireless verfügbar** ist

KONFIGURATION IM SYSTEM BY-ME PLUS

- Erstellen Sie auf MyVimar (Online) Ihr Installateur-Konto.
- Verkabeln Sie sämtliche Geräte der Anlage (Gateways, Touchscreens, Relais, Thermostate usw.).
- Starten Sie die App View Pro und melden Sie sich mit den soeben erstellten Zugangsdaten an.
- Erstellen Sie die Anlage und binden Sie darin Gateways sowie Touchscreens ein.
- Legen Sie die Räume an, binden Sie die Geräte ein und erstellen Sie die Anwendungen. Zur Kopplung des Geräts 03975 für die Steuerung seiner beiden Fronttasten und des Relaisausgangs:
 - Wählen Sie den Raum des Geräts und tippen Sie auf
 - Tippen Sie auf "STARTEN" und gleichzeitig zuerst die Taste G und dann kurz die Taste D drücken

- Stellen Sie für jedes Gerät Funktionen und Parameter ein.
- Übergeben Sie die Anlage an den Administrator (der ein eigenes Profil auf MyVimar angelegt haben muss).

Für die Details wird auf die Anleitungen der Plattform VIEW IoT Smart System und des Systems By-me Plus verwiesen, die zum Download auf www.vimar.com unter **→ DOWNLOAD → APP MOBILE → View Pro verfügbar** sind

KONFIGURATION DES SPRACHSTEUERGERÄTS Bluetooth

- Erstellen Sie auf MyVimar (Online) Ihr Administrator-Konto.
- Verkabeln Sie Sprachsteuergeräte und etwaige verkabelte Tasten.
- Starten Sie die App View und melden Sie sich mit den soeben erstellten Zugangsdaten an.
- Zur Kopplung des Sprachsteuergeräts:
 - Wählen Sie nur im Modus Standalone "Smart-Ökosystem erstellen" und benennen Sie es
 - Aktivieren Sie die Funktionen Bluetooth und Ortung auf Ihrem Tablet/Smartphone
 - Wählen Sie im Modus Standalone das soeben erstellte Ökosystem aus und tippen Sie auf **→ "Personalisieren" → "Ein Gerät hinzufügen"**
 - Wählen Sie zur Integration mit den Systemen View Wireless und By-me Plus die Anlage aus und tippen Sie auf **→ "Personalisieren" → "Smart-Geräte" → "Hinzufügen" ()**
 - 5 s lang die Taste G drücken
 - Tippen Sie auf "Starten" und befolgen Sie die Anweisungen des Konfigurationsassistenten
- Erstellen Sie ein Amazon-Konto (oder verwenden Sie das bereits vorhandene) und melden Sie sich an.
- Aktivieren Sie die Skill Vimar in der App Alexa und steuern Sie das Gerät mit der Stimme.

Unterstützte Funktionen
Streaming Amazon Music und Tuneln
Kindle
Basic conversation
Multi-turn conversation
Announce

Für die Details wird auf die Anleitung der App View verwiesen, die zum Download auf www.vimar.com unter **→ DOWNLOAD → APP MOBILE → View verfügbar** ist

REGELBARE LASTEN

Lasten				
100 V~	250 W	50 W	60 W	125 VA
240 V~	500 W	100 W	120 W	250 VA

NEUSTART, RESET UND WIEDERHERSTELLEN DER WERKSEINSTELLUNGEN

	Standalone	System View Wireless	System By-me Plus
Neustart des Geräts	30 s lang die Taste B drücken		
Zurücksetzen der WLAN- und Alexa-Konfiguration	30 s lang die Taste G drücken		
Wiederherstellen der Werkseinstellungen	Gleichzeitig zum Zurücksetzen der WLAN- und Alexa-Konfiguration	Drücken Sie innerhalb der ersten 5 Minuten nach Versorgung des Geräts 30 s lang die Tasten G und E	Nach Zurücksetzen des Geräts über die App View Pro drücken Sie gleichzeitig die Tasten G und C

Nach dem Vorgang erlischt der Leuchtring.



INSTALLATIONSVORSCHRIFTEN

- Installation und Konfiguration müssen durch Fachpersonal gemäß den im Anwendungsland des Geräts geltenden Vorschriften zur Installation elektrischen Materials erfolgen.
- Das Gerät ist in Unterputz- oder Aufputzdosen mit Rahmen und Abdeckrahmen Eikon, Arké, Idea (mit dediziertem Rahmen 16723) und Plana zu installieren.
- Das Gerät ist ausschließlich horizontal in einer Höhe zwischen 0,8 und 1,6 m über dem Fußboden zu installieren.
- Für eine korrekte Funktionsweise darf das Gerät nicht in der Nähe von Hindernissen installiert werden.
- Der Versorgungskreis des Relaisausgangs muss durch ein entsprechendes Gerät, eine Sicherung oder einen Schutzschalter mit Nennstrom nicht über 10 A gegen Überlasten geschützt werden.

MERKMALE

- Nennversorgungsspannung: 100-240 V~, 50/60 Hz.

03975 - Sprachsteuergerät mit 2 Tasten und Aktor

- Maximale Stromaufnahme: 2 W
- Übertragene Funkleistung: < 100mW (20dBm).
- Frequenzbereich: 2400-2483,5 MHz.
- Klemmen:
 - 2 Klemmen (L und N) für Leitung und Nulleiter
 - 1 Klemme (P) für den Anschluss an die entfernte verkabelte Taste (zum Beispiel Art. 20008-19008-16080-14008). Der maximale Abstand zwischen IoT-Gerät und Taste beträgt 50 m bei Kabel mit Mindestquerschnitt 1,5 mm².
 - 1 Klemme (1) für den Spannungsrelaisausgang NO 100-240 V 50/60 Hz
- Der Funkschalter 03925 kann nicht als Zusatzgerät des Sprachsteuergeräts verwendet werden
- 4 frontseitige Tasten innerhalb eines Leuchtrings, der je nach Farbe die Status der Sprachfunktion identifiziert
- 2 frontseitige Tasten mit RGB-LEDs mit konfigurierbarer Farbe
- Stromaufnahme vom Bus (bei Einsatz im System By-me Plus): 1 mA
- Max. Anzahl der im System By-me Plus anschließbaren Geräte 03975: siehe Abschn. "Systemauflagen" in der Anleitung der Plattform VIEW IoT Smart System
- Betriebstemperatur: -5 ÷ +45 °C (für Innenbereich)
- Schutzart: IP20

FUNKTIONSEIWEISE

Standalone

In diesem Fall wird das Relais durch die 2 frontseitigen Tasten mit RGB-LEDs (Farbe über App View konfigurierbar) und die etwaige entfernte Taste gesteuert. Die Konfiguration des Geräts (Anmeldedaten für WLAN und Amazon-Konto) erfolgt mit der App View. Sobald Alexa funktionstüchtig ist und die Vimar Skill aktiviert sind, kann das Relais mittels Sprachbefehl gesteuert werden. Das Relais kann mit dem betreffenden Sprachassistenten auch über die App Google Home gesteuert werden.

System View Wireless

In diesem Fall steuern die 2 frontseitigen Tasten mit RGB-LEDs (Farbe über App View Wireless konfigurierbar) das Relais, wogegen die entfernte verkabelte Taste für die Steuerung des Relais oder die Aktivierung eines Szenarios konfiguriert werden kann. Beschränkt auf Tasten und Relais, kann das Gerät auch ohne WLAN-Konnektivität funktionieren. Die Systemkonfiguration des Geräts erfolgt über die App View Wireless. Die Konfiguration (Anmeldedaten für WLAN und Amazon-Konto) erfolgt mit der App View. Sobald Alexa funktionstüchtig ist und die Vimar Skill aktiviert sind, kann das vernetzte System mittels Sprachbefehl gesteuert werden. Das System kann außerdem mit dem betreffenden Sprachassistenten auch über die App Google Home sowie mit Siri gesteuert werden.

System By-me Plus

In diesem Fall können die 2 frontseitigen Tasten mit RGB-LEDs (Farbe über App View konfigurierbar), die etwaige entfernte Taste und das Relais innerhalb von Anwendungen und Szenarien verwendet werden. Beschränkt auf Tasten und Relais, kann das Gerät auch ohne WLAN-Konnektivität funktionieren. Die Systemkonfiguration des Geräts erfolgt über die App View Pro. Die Konfiguration (Anmeldedaten für WLAN und Amazon-Konto) erfolgt mit der App View. Sobald Alexa funktionstüchtig ist und die Vimar Skill aktiviert sind, kann das Hausleitsystem mittels Sprachbefehl gesteuert werden. Das System kann außerdem mit dem betreffenden Sprachassistenten auch über die App Google Home sowie mit Siri gesteuert werden.

NORMKONFORMITÄT.

RED-Richtlinie. RoHS-Richtlinie.

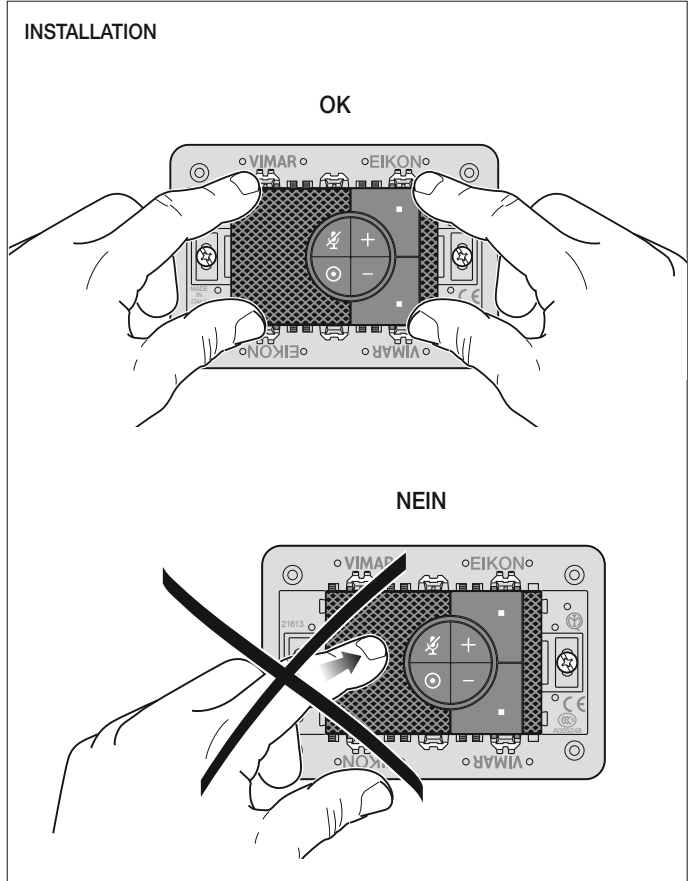
Normen EN 60669-2-5, EN 50491, EN 301 489-17, EN 300 328, EN 62311, EN IEC 63000, EN 55032, EN 55035, EN 61000-3-2, EN 61000-3-3.

Vimar SpA erklärt, dass die Funkanlage der Richtlinie 2014/53/EU entspricht. Die vollständige Fassung der EU-Konformitätserklärung steht im Datenblatt des Produkts unter der Internetadresse www.vimar.com zur Verfügung.

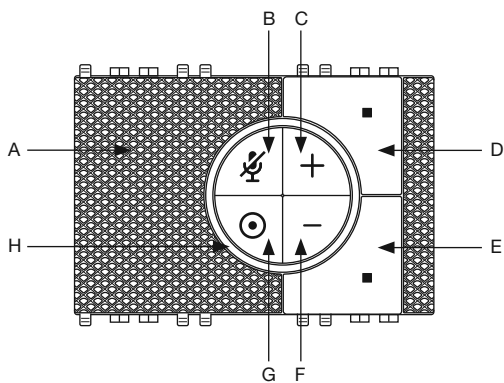
REACH-Verordnung (EG) Nr. 1907/2006 – Art.33. Das Erzeugnis kann Spuren von Blei enthalten.

WEEE-Richtlinie über Elektro- und Elektronik-Altgeräte - Benutzerinformation
 Das Symbol der durchgestrichenen Mülltonne auf dem Gerät oder der Verpackung weist darauf hin, dass das Produkt am Ende seiner Lebensdauer getrennt von anderen Abfällen zu sammeln ist. Der Benutzer muss das Altgerät bei den im Sinne dieser Richtlinie eingerichteten kommunalen Sammelstellen abgeben. Alternativ hierzu kann das zu entsorgende Gerät beim Kauf eines neuen gleichwertigen Geräts dem Fachhändler kostenlos zurückgegeben werden. Darüber hinaus besteht die Möglichkeit, die zu entsorgenden Elektronik-Altgeräte mit einer Größe unter 25 cm bei Elektronikfachmärkten mit einer Verkaufsfläche von mindestens 400 m² kostenlos ohne Kaufpflicht eines neuen Geräts abzugeben. Die korrekte getrennte Sammlung des Geräts für seine anschließende Zuführung zum Recycling, zur Behandlung und zur umweltgerechten Entsorgung trägt dazu bei, mögliche nachteilige Auswirkungen auf die Umwelt und auf die Gesundheit zu vermeiden und fördert die Wiederverwertung der Werkstoffe des Geräts.

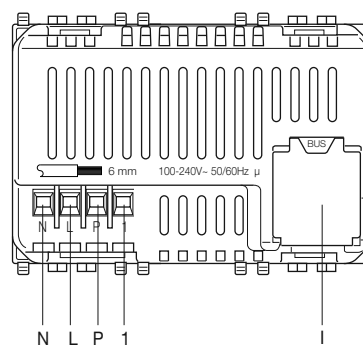
Die Logos Apple, iPhone und iPad sind in den USA sowie in anderen Ländern und Regionen eingetragene Handelsmarken von Apple Inc. App Store ist eine Dienstleistungsmarke von Apple Inc. Google ist ein Markenzeichen von Google LLC. Amazon, Alexa und alle damit verbundenen Logos sind Markenzeichen von Amazon.com, Inc. oder der Tochtergesellschaften.



FRONTANSICHT



RÜCKSEITE

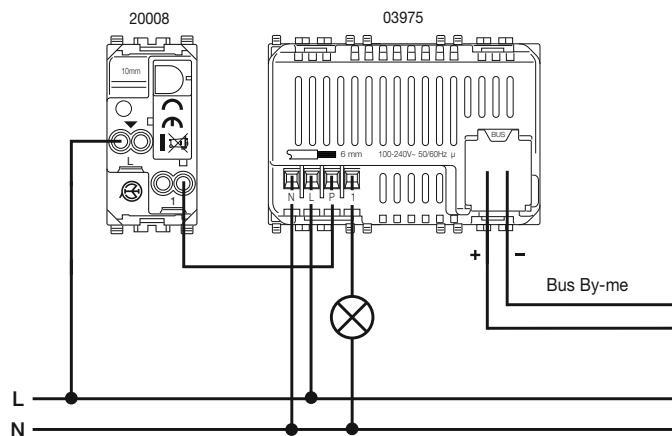
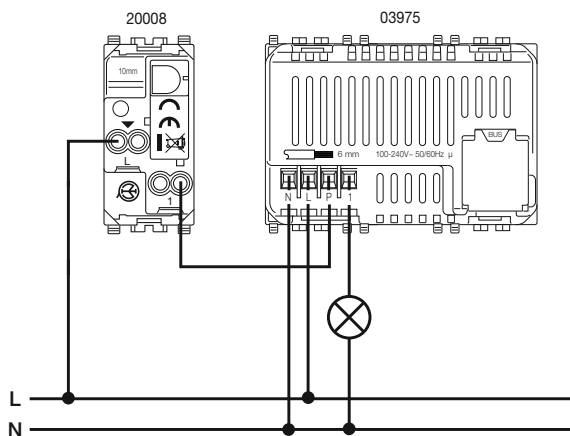


A	Lautsprecher
B	ON/OFF-Mikrofon
C	Zunahme der Lautstärke
D	Taste ON-Relais in der Funktionsweise Standalone und System View Wireless Konfigurierbare Taste für das System By-me Plus
E	Taste OFF-Relais in der Funktionsweise Standalone und System View Wireless Konfigurierbare Taste für das System By-me Plus
F	Abnahme der Lautstärke
G	Taste zur manuellen Aktivierung von Alexa für das direkte Aussprechen des Sprachbefehls
H	Leuchtring (für die Bedeutung der LED-Farbe siehe Anleitung der App View)
Konfiguration im System View Wireless: 5 s lang gleichzeitig zuerst die Taste G und dann die Taste E drücken	
Konfiguration im System By-me Plus: gleichzeitig zuerst die Taste G und dann kurz die Taste D drücken	
Konfiguration des Sprachbefehls: 5 s lang die Taste G drücken	

N	Nullleiter
L	Phase
P	Eingang für Anschluss der entfernten verkabelten Taste
1	Relaisausgang
I	Bus-Klemmen By-me

STANDALONE- UND VERBINDUNG MIT DEM SYSTEM VIEW WIRELESS

VERBINDUNG MIT DEM SYSTEM BY-ME PLUS



Warnung: L und N müssen immer angeschlossen werden