

03975 - Διακόπτης φωνητικής λειτουργίας 2 πλήκτρων και εκκινήτης

ΚΑΝΟΝΙΣΜΟΙ ΕΓΚΑΤΑΣΤΑΣΗΣ

- Η εγκατάσταση και η διαμόρφωση πρέπει να πραγματοποιούνται από εξειδικευμένο προσωπικό σύμφωνα με τους κανονισμούς που διέπουν την εγκατάσταση του ηλεκτρολογικού εξοπλισμού και ισχύουν στη χώρα όπου εγκαθίστανται τα προϊόντα.
- Η συσκευή πρέπει να εγκαθίσταται σε χωνευτά ή επιτοίχια κουτιά με στηρίγματα και πλαίσια Eikon, Arkè, Idea (με ειδικό στήριγμα 16723) και Plana.
- Ο μηχανισμός πρέπει να εγκαθίσταται μόνο οριζόντια και σε ύψος μεταξύ 0,8 και 1,6 m από το δάπεδο.
- Για σωστή λειτουργία, μην εγκαθιστάτε τον μηχανισμό κοντά σε εμπόδια.
- Το κύκλωμα τροφοδοσίας της εξόδου με ρελέ πρέπει να προστατεύεται από την υπερφόρτωση μέσω μηχανισμού, ασφάλειας ή αυτόματου διακόπτη, με ονομαστικό ρεύμα έως 10 A.

ΧΑΡΑΚΤΗΡΙΣΤΙΚΑ

- Ονομαστική τάση τροφοδοσίας: 100-240 V~, 50/60 Hz.
- Μέγιστη κατανάλωση: 2 W
- Μεταδιδόμενη ισχύς RF: < 100mW (20dBm).
- Εύρος συχνότητας: 2400-2483,5 MHz.
- Επαφές κλέμας:
 - 2 επαφές κλέμας (L και N) για γραμμική και ουδέτερη
 - 1 επαφή κλέμας (P) για σύνδεση στο ενσύρματο πλήκτρο απομακρυσμένης λειτουργίας (για παράδειγμα, κωδ. 20008-19008-16080-14008). Η μέγ. απόσταση μεταξύ του μηχανισμού IoT και του πλήκτρου είναι 50 m με καλώδιο ελάχιστης διατομής 1,5 mm².
 - 1 επαφή κλέμας (1) για την έξοδο με ρελέ υπό τάση NO 100-240 V 50/60 Hz
- Ο διακόπτης ραδιοσυχνότητας 03925 δεν μπορεί να χρησιμοποιηθεί ως βοηθητικός μηχανισμός του διακόπτη φωνητικής λειτουργίας
- 4 μπροστινά πλήκτρα που οριοθετούνται από έναν φωτεινό δακτύλιο, ο οποίος ανάλογα με το χρώμα υποδεικνύει την κατάσταση της φωνητικής λειτουργίας
- 2 μπροστινά πλήκτρα που διαθέτουν λυχνία led RGB με διαμορφώσιμο χρώμα
- Απορρόφηση από το bus (όταν χρησιμοποιείται στο σύστημα By-me Plus): 1 mA
- Μέν. αριθμός μηχανισμών 03975 που μπορούν να συνδεθούν στο σύστημα By-me Plus: βλ. παρ. «Περιορισμοί του συστήματος» στο εγχειρίδιο της πλατφόρμας VIEW IoT Smart System
- Θερμοκρασία λειτουργίας: -5 + 45°C (για εσωτερικό χώρο)
- Βαθμός προστασίας: IP20

ΛΕΙΤΟΥΡΓΙΑ
Ανεξάρτητος

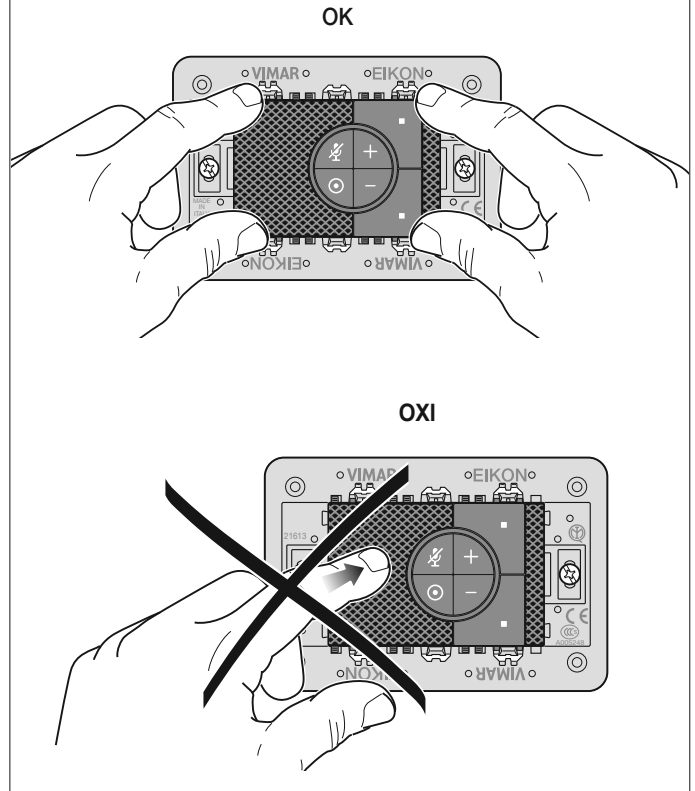
Σε αυτήν την περίπτωση, τα 2 μπροστινά πλήκτρα με λυχνία led RGB (χρώμα διαμορφώσιμο από την εφαρμογή View) και το ενδεχόμενο πλήκτρο απομακρυσμένου ελέγχου ελέγχουν το ρελέ. Η διαμόρφωση του μηχανισμού (διαπιστευτήρια Wi-Fi και σύνδεση λογαριασμού Amazon) πραγματοποιείται με την εφαρμογή View. Όταν η Alexa τεθεί σε λειτουργία και ενεργοποιηθούν τα skill Vimar, θα είναι δυνατός ο έλεγχος του ρελέ μέσω του διακόπτη φωνητικής λειτουργίας. Το ρελέ μπορεί επίσης να ελεγχθεί και από την εφαρμογή Google Home, από τον σχετικό αφηγητή.

Σύστημα View Wireless

Σε αυτήν την περίπτωση, τα 2 μπροστινά πλήκτρα με λυχνία led RGB (χρώμα διαμορφώσιμο από την εφαρμογή View Wireless) ελέγχουν το ρελέ, ενώ το ενσύρματο πλήκτρο απομακρυσμένης λειτουργίας μπορεί να διαμορφωθεί για έλεγχο του ρελέ ή ενεργοποίηση ενός σεναρίου. Μόνο για τα πλήκτρα και το ρελέ, ο μηχανισμός μπορεί να λειτουργήσει επίσης απουσία συνδεσιμότητας Wi-Fi. Η διαμόρφωση του μηχανισμού στο σύστημα πραγματοποιείται μέσω της εφαρμογής View Wireless. Η διαμόρφωση (διαπιστευτήρια Wi-Fi και σύνδεση λογαριασμού Amazon) πραγματοποιείται με την εφαρμογή View. Όταν η Alexa τεθεί σε λειτουργία και ενεργοποιηθούν τα skill Vimar, θα είναι δυνατός ο έλεγχος του συνδεδεμένου συστήματος μέσω του διακόπτη φωνητικής λειτουργίας. Το σύστημα μπορεί επίσης να ελεγχθεί και από την εφαρμογή Google Home, από τον σχετικό αφηγητή και από τη Siri.

Σύστημα By-me Plus

Σε αυτήν την περίπτωση, τα 2 μπροστινά πλήκτρα με λυχνία led RGB (χρώμα διαμορφώσιμο από την εφαρμογή View Pro), το ενδεχόμενο ενσύρματο πλήκτρο απομακρυσμένου ελέγχου και το ρελέ μπορούν να χρησιμοποιηθούν στις εφαρμογές και στα σενάρια. Μόνο για τα πλήκτρα και το ρελέ, ο μηχανισμός μπορεί να λειτουργήσει επίσης απουσία συνδεσιμότητας Wi-Fi. Η διαμόρφωση του μηχανισμού στο σύστημα πραγματοποιείται μέσω της εφαρμογής View Pro. Η διαμόρφωση (διαπιστευτήρια Wi-Fi και σύνδεση λογαριασμού Amazon) πραγματοποιείται με την εφαρμογή View. Όταν η Alexa τεθεί σε λειτουργία και ενεργοποιηθούν τα skill Vimar, θα είναι δυνατός ο έλεγχος του συστήματος οικιακού αυτοματισμού μέσω του διακόπτη φωνητικής λειτουργίας. Το σύστημα μπορεί επίσης να ελεγχθεί και από την εφαρμογή Google Home, από τον σχετικό αφηγητή και από τη Siri.

ΕΓΚΑΤΑΣΤΑΣΗ

ΣΥΜΜΟΡΦΩΣΗ ΜΕ ΤΑ ΠΡΟΤΥΠΑ.

Οδηγία RED. Οδηγία RoHS.

Πρότυπα EN 60669-2-5, EN 50491, EN 301 489-17, EN 300 328, EN 62311, EN IEC 63000, EN 55032, EN 55035, EN 61000-3-2, EN 61000-3-3.

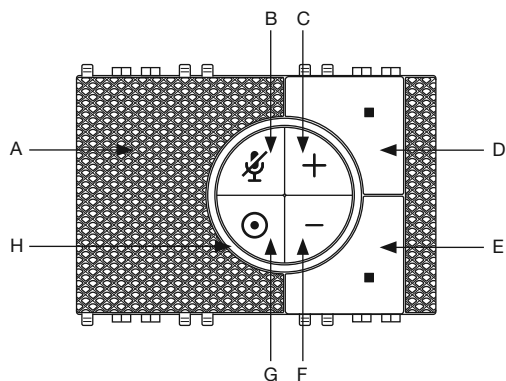
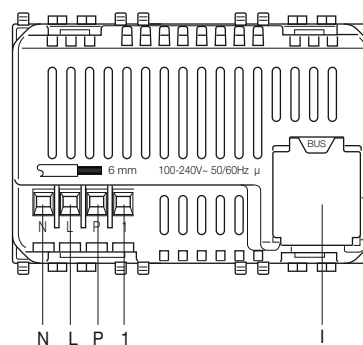
Η Vimar SpA δηλώνει ότι η συσκευή ραδιοσυχνότητας συμμορφώνεται με την οδηγία 2014/53/EE. Το πλήρες κείμενο της δήλωσης συμμορφωσης EE διατίθεται στην κάρτα του προϊόντος στην παρακάτω διαδικτυακή διεύθυνση: www.vimar.com.

Κανονισμός REACH (EE) αρ. 1907/2006 – Άρθρο 33. Το προϊόν μπορεί να περιέχει ίχνη μολύβδου.


ΑΗΝΕ - Πληροφορίες για τους χρήστες

Το σύμβολο διαγραμμένου κάδου που αναγράφεται στη συσκευή ή στη συσκευασία υποδεικνύει ότι το προϊόν πρέπει να συλλεγεται ξεχωριστά από τα υπόλοιπα απόβλητα στο τέλος της ωφέλιμης διάρκειας ζωής του. Για τον λόγο αυτό, ο χρήστης πρέπει να παραδίδει τις συσκευές που έχουν φθάσει στο τέλος της διάρκειας ζωής τους στα ειδικά δημόσια κέντρα διαφοροποιημένης συλλογής αποβλήτων ειδών ηλεκτρικού και ηλεκτρονικού εξοπλισμού. Εκτός από την αυτόματη διαχείριση, είναι δυνατή η δωρεάν παραδοση της συσκευής προς απόρριψη στον διανομέα, κατά την αγορά καινούριων, αντίστοιχων συσκευών. Στους διανομείς ηλεκτρονικών προϊόντων τουλάχιστον με κατάσταση πώλησης 400 m², μπορείτε επίσης να παραδώσετε δωρεάν, χωρίς υποχρέωση αγοράς, ηλεκτρονικά προϊόντα προς απόρριψη με διαστάσεις κάτω από 25 cm. Η κατάλληλη διαφοροποιημένη συλλογή με σκοπό τη μετέπειτα ανακύκλωση, επεξεργασία και φιλία προς το περιβάλλον απόρριψη της συσκευής συμβάλλει στην αποφυγή πιθανών αρνητικών επιπτώσεων για το περιβάλλον και την υγεία, καθώς και στην εκ νέου χρήση ή/και ανακύκλωση των υλικών από τα οποία αποτελείται η συσκευή.

Τα λογότυπα Apple, iPhone και iPad είναι κατοχυρωμένα εμπορικά σήματα της Apple Inc. στις Ηνωμένες Πολιτείες και σε άλλες χώρες και περιοχές. Η ονομασία App Store είναι σήμα υπηρεσίας της Apple Inc. Η ονομασία Google είναι σήμα της Google LLC. Οι ονομασίες Amazon, Alexa και όλα τα σχετικά λογότυπα είναι σήματα της Amazon. com, Inc. ή των θυγατρικών της.

ΜΠΡΟΣΤΙΝΗ ΠΛΕΥΡΑ

ΠΙΣΩ ΠΛΕΥΡΑ


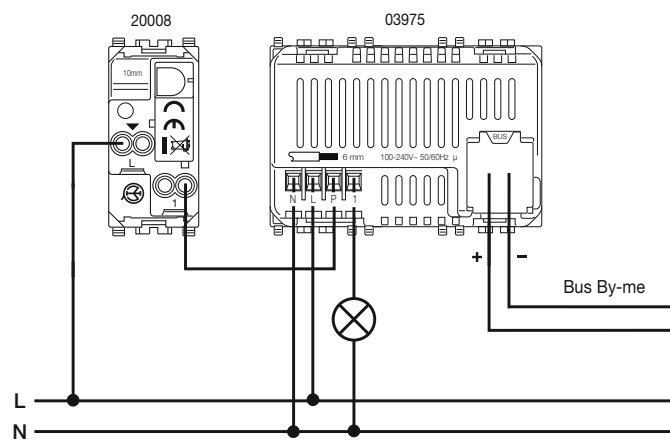
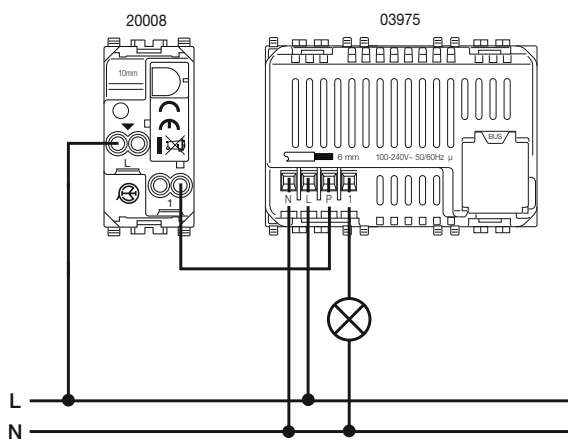
A	Ηχείο
B	ΕΝΕΡΓΟΠΟΙΗΣΗ/ΑΠΕΝΕΡΓΟΠΟΙΗΣΗ μικροφώνου
C	Αύξηση έντασης ήχου
D	Πλήκτρο ρελέ ΕΝΕΡΓΟΠΟΙΗΣΗΣ στην ανεξάρτητη λειτουργία και στο σύστημα View Wireless Πλήκτρο με δυνατότητα διαμόρφωσης για το σύστημα By-me Plus
E	Πλήκτρο ρελέ ΑΠΕΝΕΡΓΟΠΟΙΗΣΗΣ στην ανεξάρτητη λειτουργία και στο σύστημα View Wireless Πλήκτρο με δυνατότητα διαμόρφωσης για το σύστημα By-me Plus
F	Μείωση έντασης ήχου
G	Πλήκτρο που ενεργοποιεί χειροκίνητα την Alexa για απευθείας εκφώνηση της φωνητικής εντολής
H	Φωτεινός δακτύλιος (για τη σημασία του χρώματος των λυχνιών led, ανατρέξτε στο εγχειρίδιο της εφαρμογής View)

Διαμόρφωση στο σύστημα View Wireless: πατήστε ταυτόχρονα πρώτα το πλήκτρο **G** και, στη συνέχεια, το πλήκτρο **E** για 5 δευτ

Διαμόρφωση στο σύστημα By-me Plus: πατήστε ταυτόχρονα πρώτα το πλήκτρο **G** και, στη συνέχεια, στιγμιαία το πλήκτρο **D**

Διαμόρφωση διακόπτη φωνητικής λειτουργίας: πατήστε για 5 δευτ. το πλήκτρο **G**

N	Ουδέτερο
L	Φάση
P	Είσοδος για σύνδεση στο ενσύρματο πλήκτρο απομακρυσμένου ελέγχου
1	Έξοδος ρελέ
I	Επαφές κλέμας bus By-me

ΑΝΕΞΑΡΤΗΤ ΣΥΝΔΕΣΗ ΚΑΙ ΣΥΝΔΕΣΗ ΜΕ ΣΥΣΤΗΜΑ VIEW WIRELESS
ΣΥΝΔΕΣΗ ΜΕ ΣΥΣΤΗΜΑ BY-ME PLUS


Προσοχή: Οι επαφές L και N πρέπει να συνδέονται πάντα