

## 03975 - Mando de voz con 2 pulsadores y actuador

Mando de voz Alexa built-in con Wi-Fi integrado, con dos teclas frontales, retroiluminación de LED RGB, 1 entrada para pulsador cableado, 1 salida de relé controlable localmente o en remoto, utilizable en sistema mesh View Wireless gracias a la tecnología IoT en protocolo estándar Bluetooth 5.0 y en sistema By-me Plus gracias al bus By-me - 3 módulos.

### TRES MODOS DE FUNCIONAMIENTO (ALTERNATIVOS)

De libre instalación • Sistema View Wireless • Sistema By-me Plus

	De libre instalación	Sistema View Wireless	Sistema By-me Plus
Teclas frontales	Comando ON-OFF del relé. Configuración con la aplicación View.	Comando ON-OFF del relé. Configuración con la aplicación View Wireless y gestión con la aplicación View.	Libremente configurables con la aplicación View Pro. Gestión con la aplicación View.
Relé	Se acciona con las teclas frontales y el pulsador cableado remoto.	Se acciona con las teclas frontales y el pulsador remoto.	Libremente configurable con la aplicación View Pro.
Pulsador remoto	Comando ON-OFF del relé.	Comando ON-OFF del relé o activación de escenario.	Libremente configurable con la aplicación View Pro.

Descargue la aplicación View en la tablet o el smartphone que vaya a utilizar para la configuración.

Según el modo elegido, se precisa también:

De libre instalación	Sistema View Wireless	Sistema By-me Plus
Nada más	Gateway art. 20597-19597-16497-14597 Aplicación View Wireless  para la configuración en el sistema	Gateway doméstico art. 01410 o 01411 Aplicación View Pro  para la configuración en el sistema

**IMPORTANTE:** En los sistemas View Wireless y By-me Plus siempre deben configurarse primero los relés, los botones y los pulsadores. Posteriormente debe configurarse el mando de voz a través de la aplicación View.

### CONFIGURACIÓN EN EL SISTEMA VIEW WIRELESS

1. Cree su cuenta Instalador en MyVimar (online).
2. Cablee todos los dispositivos de la instalación (conmutadores, relés, termostatos, gateways, etc.).
3. Abra la aplicación View Wireless e inicie sesión con las credenciales recién creadas.
4. Cree la instalación y los entornos.
5. Asocie todos los dispositivos a los entornos, excepto el gateway (debe asociarse por último).  
Para asociar el dispositivo 03975 con el fin de controlar su salida de relé:
  - Seleccione "Agregar" , elija el entorno donde se vaya a colocar y asígnele un nombre
  - Seleccione ; active la conexión Bluetooth en la tablet/smartphone y acérquelo al dispositivo
  - Pulse a la vez primero el botón G y luego el E durante 5 s; configure la funcionalidad del relé, los parámetros y el posible mando con cable con su correspondiente funcionalidad
6. Por cada dispositivo conectado, configure las funcionalidades, los parámetros y los posibles dispositivos accesorios (mando cableado o por radio y funcionalidad correspondiente).
7. Transfiera la configuración de los dispositivos al gateway y conéctelo a la red Wi-Fi.
8. Transfiera la instalación al usuario Administrador (que debe haber creado su propio perfil en MyVimar).

Para más detalles, consulte el manual de la aplicación View Wireless que se puede descargar de [www.vimar.com](http://www.vimar.com) ⇒ DESCARGAR ⇒ APP MOBILE ⇒ View Wireless

### CONFIGURACIÓN EN EL SISTEMA BY-ME PLUS

1. Cree su cuenta Instalador en MyVimar (online).
2. Cablee todos los dispositivos de la instalación (gateways, pantallas táctiles, relés, termostatos, etc.).
3. Abra la aplicación View Pro e inicie sesión con las credenciales recién creadas.
4. Cree la instalación y vincule los gateways y las pantallas táctiles.
5. Cree los entornos, vincule los dispositivos y cree la aplicaciones.  
Para vincular el dispositivo 03975 con el fin de controlar los dos botones frontales y su salida de relé:
  - Seleccione el entorno donde desea colocarlo y seleccione
  - Seleccione "INICIAR" y pulse a la vez primero G y luego brevemente D
6. Por cada dispositivo, ajuste funciones y parámetros
7. Transfiera la instalación al usuario Administrador (que debe haber creado su propio perfil en MyVimar).

Para todos los detalles, consulte los manuales de la plataforma VIEW IoT Smart System y del sistema By-me Plus que se pueden descargar de [www.vimar.com](http://www.vimar.com) ⇒ DESCARGAR ⇒ APP MOBILE ⇒ View Pro

### CONFIGURACIÓN DEL MANDO DE VOZ Bluetooth®

1. Cree su cuenta Administrador en MyVimar (online).
2. Cablee los mandos de voz y los posibles pulsadores cableados.
3. Abra la aplicación View e inicie sesión con las credenciales recién creadas.
4. Para asociar el mando de voz:
  - Solo para el modo de libre instalación, seleccione "Crear ecosistema inteligente" y asígnele un nombre
  - Active la conexión Bluetooth y la geolocalización en tablet/smartphone
  - Para el modo de libre instalación, seleccione el ecosistema recién creado ⇒ "Personalizar" ⇒ "Añadir un dispositivo"
  - Para la integración con los sistemas View Wireless y By-me Plus seleccione la instalación ⇒ "Personalizar" ⇒ "Dispositivos inteligentes" ⇒ "Añadir"
  - Pulse durante 5 s el botón G
  - Pulse "Iniciar" y siga las indicaciones del asistente de configuración
5. Cree su cuenta Amazon (o utilice la que ya tiene) e inicie la sesión.
6. Active la skill Vimar en la aplicación Alexa y controle el dispositivo con la voz.

Funciones admitidas
Streaming Amazon Music y Tunes
Audiobook Kindle y Audible
Basic conversation
Multi-turn conversation
Announce

Para más detalles, consulte el manual de la aplicación View que se puede descargar de [www.vimar.com](http://www.vimar.com) ⇒ DESCARGAR ⇒ APP MOBILE ⇒ View

### CARGAS CONTROLABLES

Cargas				
100 V~	250 W	50 W	60 W	125 VA
240 V~	500 W	100 W	120 W	250 VA

### REINICIO, RESET Y RESTAURACIÓN DE LAS CONDICIONES DE FÁBRICA

	De libre instalación	Sistema View Wireless	Sistema By-me Plus
Reinicio del dispositivo	Pulse durante 30 s el botón B		
Reset de la configuración Wi-Fi y Alexa	Pulse durante 30 s el botón G		
Restauración de las condiciones de fábrica	Junto con el reset de la configuración Wi-Fi y Alexa	En el plazo de 5 minutos desde la conexión del dispositivo, pulse a la vez durante 30 s las teclas G y E	Después de iniciar el reset del dispositivo desde la aplicación View Pro, pulse a la vez las teclas G y C

Tras realizar la operación, el aro luminoso se apaga.



### NORMAS DE INSTALACIÓN

- La instalación y la configuración deben ser realizadas por personal cualificado cumpliendo con las disposiciones en vigor que regulan el montaje del material eléctrico en el país donde se instalen los productos.
- El dispositivo debe instalarse en cajas de empotrar o de superficie con soportes y placas Eikon, Arké, Idea (con soporte específico 16723) y Plana.
- El dispositivo debe montarse solo horizontalmente a una altura entre 0,8 y 1,6 m del suelo.
- Para un correcto funcionamiento no debe montarse el dispositivo cerca de obstáculos.
- El circuito de alimentación de la salida de relé debe estar protegido contra sobrecargas por un dispositivo, fusible o interruptor automático, con corriente nominal no superior a 10 A.

### CARACTERÍSTICAS

- Tensión nominal de alimentación: 100-240 V~, 50/60 Hz.
- Consumo máximo: 2 W
- Potencia RF transmitida: < 100 mW (20 dBm).
- Rango de frecuencia: 2400-2483,5 MHz.
- Bornes:
  - 2 bornes (L y N) para línea y neutro
  - 1 borne (P) para la conexión al pulsador cableado remoto (por ejemplo, art. 20008-19008-16080-14008). La distancia máxima entre dispositivo IoT y pulsador es de 50 m con cable de sección mínima de 1,5 mm².
  - 1 borne (1) para la salida de relé en tensión NO 100-240 V 50/60 Hz

03975 - Mando de voz con 2 pulsadores y actuador

- El mando radio 03925 no se puede utilizar como dispositivo accesorio del mando de voz
- 4 teclas frontales delimitadas por un aro luminoso que, según el color, identifica los estados de la función de voz
- 2 teclas frontales provistas de LED RGB con color configurable
- Absorción por bus (cuando se utiliza en el sistema By-me Plus): 1 mA
- Número máx. de dispositivos 03975 conectables en el sistema By-me Plus: consulte el apdo. "Vínculos de sistema" del manual de la plataforma VIEW IoT Smart System
- Temperatura de funcionamiento: -5 ÷ +45 °C (para interior)
- Grado de protección: IP20

**FUNCIONAMIENTO**

**De libre instalación**

En este caso el relé es controlado por las 2 teclas frontales con LED RGB (color configurable desde la aplicación View) y el posible pulsador remoto. La configuración del dispositivo (credenciales Wi-Fi y conexión de la cuenta Amazon) se realiza con la aplicación View. Cuando Alexa es operativa y las skills Vimar están habilitadas, es posible controlar el relé mediante el mando de voz. Además, el relé puede controlarse también con la aplicación Google Home, desde su respectivo asistente de voz.

**Sistema View Wireless**

En este caso las 2 teclas frontales con LED RGB (color configurable desde la aplicación View Wireless) controlan el relé, mientras que el pulsador remoto cableado se puede configurar para controlar el relé o activar un escenario. Solo en lo referente a los pulsadores y al relé, el dispositivo puede funcionar también sin conexión Wi-Fi. La configuración del dispositivo en el sistema se realiza mediante la aplicación View Wireless. La configuración (credenciales Wi-Fi y conexión de la cuenta Amazon) se realiza con la aplicación View. Cuando Alexa es operativa y las skills Vimar están habilitadas, es posible controlar el sistema conectado mediante el mando de voz. Además, el sistema puede controlarse también con la aplicación Google Home, desde su respectivo asistente de voz, y Siri.

**Sistema By-me Plus**

En este caso las 2 teclas frontales con LED RGB (color configurable con la aplicación View Pro), el posible pulsador remoto cableado y el relé se pueden utilizar en aplicaciones y escenarios. Solo en lo referente a los pulsadores y al relé, el dispositivo puede funcionar también sin conexión Wi-Fi. La configuración del dispositivo en el sistema se realiza mediante la aplicación View Pro. La configuración (credenciales Wi-Fi y conexión de la cuenta Amazon) se realiza con la aplicación View. Cuando Alexa es operativa y las skills Vimar están habilitadas, es posible controlar el sistema doméstico mediante el mando de voz. Además, el sistema puede controlarse también con la aplicación Google Home, desde su respectivo asistente de voz, y Siri.

**CONFORMIDAD A LAS NORMAS.**

Directiva RED. Directiva sobre restricciones a la utilización de determinadas sustancias peligrosas en aparatos eléctricos y electrónicos.

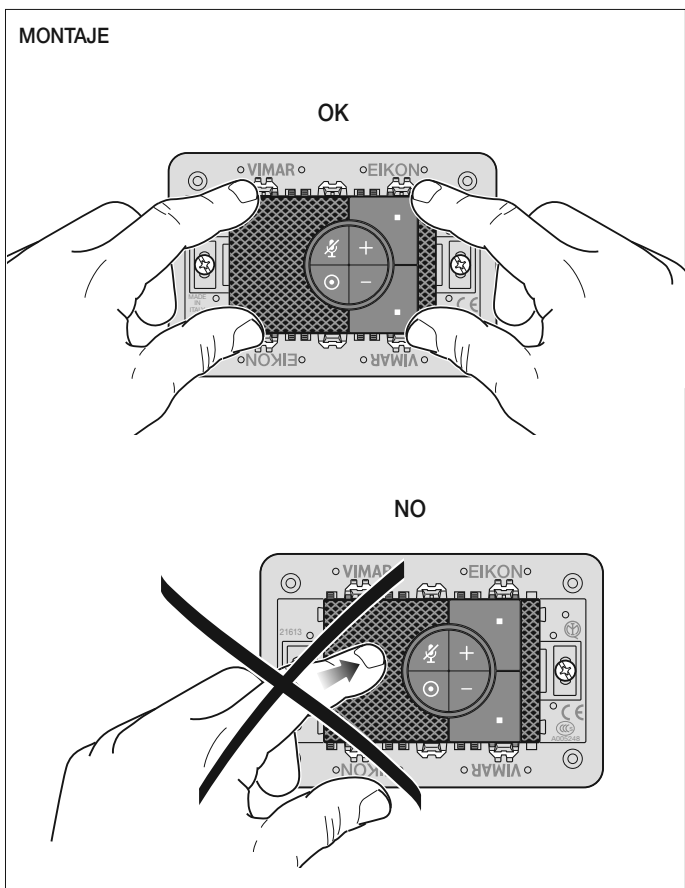
Normas EN 60669-2-5, EN 50491, EN 301 489-17, EN 300 328, EN 62311, EN IEC 63000, EN 55032, EN 55035, EN 61000-3-2, EN 61000-3-3.

Vimar SpA declara que el equipo radio es conforme a la directiva 2014/53/UE. El texto completo de la declaración de conformidad UE está recogido en la ficha del producto en la siguiente página web: [www.vimar.com](http://www.vimar.com).

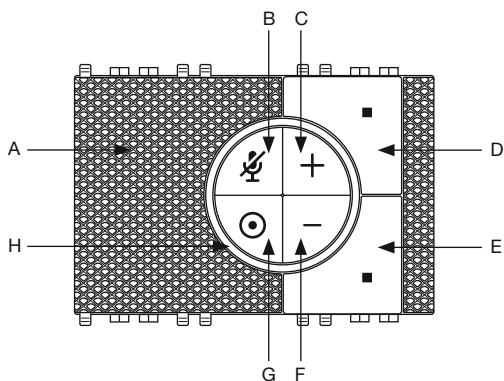
Reglamento REACH (UE) n. 1907/2006 – art. 33. El producto puede contener trazas de plomo.

**RAEE - Información a los usuarios**  
 El símbolo del contenedor tachado que aparece en el equipo o su envase indica que al final de su vida útil el mismo no debe desecharse junto con otros residuos. Al final de su vida útil, el usuario deberá entregar el equipo a un centro de recogida de residuos electrónicos y electrónicos. También puede entregar gratuitamente el equipo usado al establecimiento donde compre un nuevo equipo de tipo equivalente. En los establecimientos de distribución de equipos electrónicos con una superficie de venta de al menos 400 m<sup>2</sup> es posible entregar gratuitamente, sin obligación de compra, productos electrónicos usados de tamaño inferior a 25 cm. La recogida selectiva de estos residuos facilita el reciclaje del aparato y sus componentes, permite su tratamiento y eliminación de forma compatible con el medio ambiente y evita posibles efectos perjudiciales para la naturaleza y la salud de las personas.

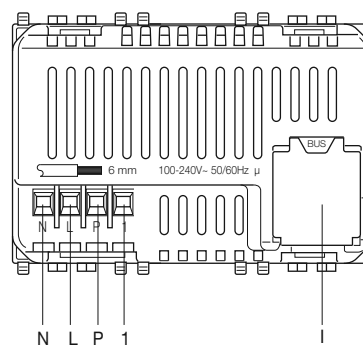
El logotipo Apple, iPhone e iPad son marcas comerciales de Apple Inc., registradas en EE. UU. y otros países y regiones. App Store es una marca de servicio de Apple Inc. Google es una marca de Google LLC. Amazon, Alexa y todos los logotipos correspondientes son marcas de Amazon.com, Inc. o de sus afiliadas.



VISTA FRONTAL



PARTE TRASERA

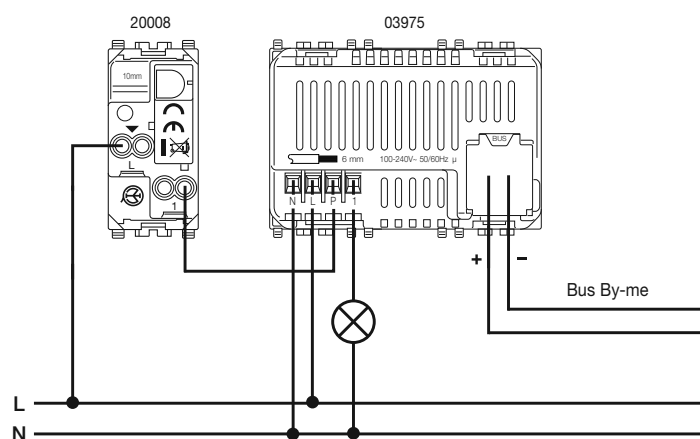
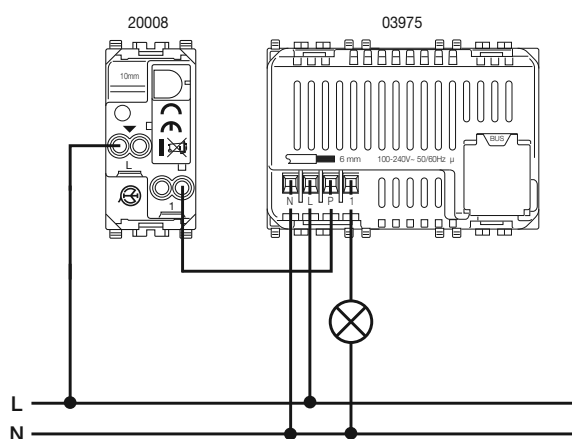


A	Altavoz
B	Micrófono ON/OFF
C	Subir volumen
D	Tecla relé ON en funcionamiento de libre instalación y sistema View Wireless Tecla configurable para sistema By-me Plus
E	Tasto relè OFF in funzionamento Stand alone e Sistema View Wireless Tecla configurable para sistema By-me Plus
F	Bajar volumen
G	Tecla que activada manualmente Alexa para pronunciar directamente el comando de voz
H	Aro luminoso (para el significado del color de los LEDs, consulte el manual de la aplicación View)
Configuración en sistema View Wireless: pulse a la vez primero el botón G y luego el E durante 5 s	
Configuración en sistema By-me Plus: pulse a la vez primero G y luego brevemente D	
Configuración del Mando de voz: pulse durante 5 s el botón G	

N	Neutro
L	Fase
P	Entrada para conexión al pulsador remoto cableado
1	Salida relé
I	Bornes bus By-me

CONEXIÓN DE LIBRE INSTALACIÓN Y CON SISTEMA VIEW WIRELESS

CONEXIÓN CON SISTEMA BY-ME PLUS



Atención: L y N siempre deben conectarse