

## 03975 - Comando voce 2 pulsanti e attuatore

Apparecchio di comando vocale Alexa built-in con wifi integrato, due tasti frontali, retroilluminazione a LED RGB, 1 ingresso per pulsante filare, 1 uscita a relè controllabile da locale o da remoto, utilizzabile su sistema mesh View Wireless grazie alla tecnologia IoT su standard Bluetooth technology 5.0 e su sistema By-me Plus grazie al bus By-me - 3 moduli.

### TRE MODALITA' DI FUNZIONAMENTO (ALTERNATIVE TRA LORO)

Stand alone • Sistema View Wireless • Sistema By-me Plus

	Stand alone	Sistema View Wireless	Sistema By-me Plus
Tasti frontali	Comando ON-OFF del relè. Configurazione con app View.	Comando ON-OFF del relè. Configurazione con app View Wireless e gestione da app View.	Liberamente configurabili da app View Pro. Gestione da app View.
Relè	Viene comandato dai tasti frontali e dal pulsante filare remoto.	Viene comandato dai tasti frontali e dal pulsante remoto.	Liberamente configurabile da app View Pro.
Pulsante remoto	Comando ON-OFF del relè.	Comando ON-OFF del relè o attivazione scenario.	Liberamente configurabile da app View Pro.

Scarica dagli store l'app View sul tablet/smartphone che userai per la configurazione del comando voce.

A seconda della modalità che scegli ti servirà inoltre:

Stand alone	Sistema View Wireless	Sistema By-me Plus
	Gateway art. 20597-19597-16497-14597	Gateway domotico art. 01410 o 01411
Nient'altro	App View Wireless  per la configurazione nel sistema	App View Pro  per la configurazione nel sistema

**IMPORTANTE:** Nei sistemi View Wireless e By-me Plus relè, tasti e pulsanti vanno sempre configurati per primi. Successivamente va poi configurato il comando voce attraverso l'app View.

### CONFIGURAZIONE NEL SISTEMA VIEW WIRELESS

1. Crea su MyVimar (on-line) il tuo account Installatore.
2. Cabla tutti i dispositivi dell'impianto (deviatori, relè, termostati, gateway, ecc.).
3. Avvia l'app View Wireless e fai il login con le credenziali appena create.
4. Crea l'impianto e gli ambienti.
5. Associa tutti i dispositivi agli ambienti tranne il gateway (va associato per ultimo).  
Per associare il dispositivo 03975 allo scopo di gestire la sua uscita a relè:
  - Seleziona "Aggiungi" () , scegli l'ambiente dove collocarlo e dagli un nome
  - Seleziona ; attiva la connessione Bluetooth sul tablet/smartphone e avvicinalo al dispositivo
  - Premi contemporaneamente prima il tasto G e poi quello E per 5 s; imposta la funzionalità del relè, i parametri e l'eventuale comando filare con relativa funzionalità
6. Per ogni dispositivo connesso imposta le funzionalità, i parametri ed eventuali dispositivi accessori (comando filare o radio e relativa funzionalità)
7. Trasferisci la configurazione dei dispositivi al gateway e connettilo alla rete Wi-Fi.
8. Trasferisci l'impianto all'utente Amministratore (che deve aver creato il proprio profilo su MyVimar).

Per tutti i dettagli vedi il manuale dell'app View Wireless scaricabile da [www.vimar.com](http://www.vimar.com) ⇒ DOWNLOAD ⇒ APP MOBILE ⇒ View Wireless

### CONFIGURAZIONE NEL SISTEMA BY-ME PLUS

1. Crea su MyVimar (on-line) il tuo account Installatore.
2. Cabla tutti i dispositivi dell'impianto (gateway, touch screen, relè, termostati, ecc.).
3. Avvia l'app View Pro e fai il login con le credenziali appena create.
4. Crea l'impianto e arruola i gateway e i touch screen.
5. Crea gli ambienti, arruola i dispositivi e crea le applicazioni.  
Per arruolare il dispositivo 03975 allo scopo di gestire i due tasti frontali e la sua uscita a relè:
  - Scegli l'ambiente dove collocarlo e seleziona
  - Seleziona "AVVIA" e premi contemporaneamente prima il tasto G e poi brevemente quello D
6. Per ogni dispositivo imposta le funzionalità e parametri
7. Trasferisci l'impianto all'utente Amministratore (che deve aver creato il proprio profilo su MyVimar).

Per tutti i dettagli vedi i manuali della piattaforma VIEW IoT Smart System e del sistema By-me Plus scaricabili da [www.vimar.com](http://www.vimar.com) ⇒ DOWNLOAD ⇒ APP MOBILE ⇒ View Pro

### CONFIGURAZIONE COMANDO VOCE

1. Crea su MyVimar (on-line) il tuo account Amministratore.
2. Cabla i comandi voce e gli eventuali pulsanti filari.
3. Avvia l'app View e fai il login con le credenziali appena create.
4. Per associare il comando voce:

- Solo per la modalità Stand alone seleziona "Crea ecosistema smart" e dagli un nome
  - Attiva la connessione Bluetooth e la geolocalizzazione sul tablet/smartphone
  - Per la modalità Stand alone seleziona l'ecosistema appena creato ⇒ "Personalizza" ⇒ "Aggiungi un dispositivo"
  - Per l'integrazione con i sistemi View Wireless e By-me Plus seleziona l'impianto ⇒ "Personalizza" ⇒ "Dispositivi smart" ⇒ "Aggiungi" ()
  - Premi per 5 s il tasto G
  - Premi "Inizia" e segui le indicazioni del wizard di configurazione
5. Crea il tuo account Amazon (o utilizza quello che hai già) e fai il login.
  6. Attiva la Skill Vimar nell'app Alexa e controlla il dispositivo con la voce.

Funzionalità supportate
Streaming Amazon Music e TuneIn
Kindle
Basic conversation
Multi-turn conversation
Annunci

Per tutti i dettagli e per le funzioni supportate dal dispositivo vedi il manuale dell'app View scaricabile da [www.vimar.com](http://www.vimar.com) ⇒ DOWNLOAD ⇒ APP MOBILE ⇒ View

### CARICHI COMANDABILI

Carichi				
100 V~	250 W	50 W	60 W	125 VA
240 V~	500 W	100 W	120 W	250 VA

### RIAVVIO, RESET E RIPRISTINO ALLE CONDIZIONI DI FABBRICA

	Stand alone	Sistema View Wireless	Sistema By-me Plus
Riavvio del dispositivo	Premere per 30 s il tasto B		
Reset della configurazione Wi-Fi e Alexa	Premere per 30 s il tasto G		
Ripristino alle condizioni di fabbrica	Contestuale al reset della configurazione Wi-Fi e Alexa	Entro i primi 5 minuti da quando il dispositivo viene alimentato, premere contemporaneamente per 30 s i tasti G e E	Dopo aver messo in reset il dispositivo da app View Pro, premere contemporaneamente i tasti G e D

A operazione avvenuta l'anello luminoso si spegne.



### REGOLE DI INSTALLAZIONE

- L'installazione e la configurazione deve essere effettuata da personale qualificato con l'osservanza delle disposizioni regolanti l'installazione del materiale elettrico in vigore nel paese dove i prodotti sono installati.
- L'apparecchio deve essere installato in scatole da incasso o da parete con supporti e placche Eikon, Arkè, Idea (con supporto dedicato 16723) e Plana.
- Il dispositivo va installato solo orizzontalmente ad un'altezza compresa tra 0,8 e 1,6 m dal piano di calpestio.
- Per un corretto funzionamento non installare il dispositivo in prossimità di ostacoli.
- Il circuito di alimentazione dell'uscita a relè deve essere protetto contro i sovraccarichi da un dispositivo, fusibile o interruttore automatico, con corrente nominale non superiore a 10 A.

### CARATTERISTICHE

- Tensione nominale di alimentazione: 100-240 V~, 50/60 Hz
- Consumo max: 2 W
- Potenza RF trasmessa: < 100 mW (20 dBm)
- Range di frequenza: 2400-2483,5 MHz
- Morsetti:
  - 2 morsetti (L e N) per linea e neutro
  - 1 morsetto (P) per il collegamento al pulsante filare remoto (ad esempio art. 20008-19008-16080-14008). La distanza max tra dispositivo IoT e pulsante è pari a 50 m con cavo di sezione minima 1,5 mm<sup>2</sup>.
  - 1 morsetto (1) per l'uscita a relè in tensione NO 100-240 V 50/60 Hz
- Il comando radio 03925 non può essere utilizzato come dispositivo accessorio del comando voce
- 4 tasti frontali delimitati da un anello luminoso che, a seconda del colore, identifica gli stati della funzione vocale
- 2 tasti frontali provvisti di led RGB con colore configurabile

## 03975 - Comando voce 2 pulsanti e attuatore

- Assorbimento dal bus (quando utilizzato nel sistema By-me Plus): 1 mA
- Numero max di dispositivi 03975 collegabili nel sistema By-me Plus: vedi par. "Vincoli di sistema" nel manuale della piattaforma VIEW IoT Smart System
- Temperatura di funzionamento: -5 ÷ +45 °C (per interno)
- Grado di protezione: IP20

### FUNZIONAMENTO

#### Stand alone

In questo caso i 2 tasti frontali con led RGB (colore configurabile da app View) e l'eventuale pulsante remoto comandano il relè. La configurazione del dispositivo (credenziali Wi-Fi e collegamento dell'account Amazon) viene eseguita con l'app View. Una volta che Alexa è operativa e le skill Vimar sono state abilitate sarà possibile controllare il relè mediante comando vocale. Il relè potrà inoltre essere controllato anche dall'app Google Home, dal rispettivo assistente vocale.

#### Sistema View Wireless

In questo caso i 2 tasti frontali con led RGB (colore configurabile da app View Wireless) controllano il relè, mentre il pulsante filare remoto può essere configurato per controllare il relè o attivare uno scenario Limitatamente ai pulsanti e al relè il dispositivo può funzionare anche in assenza di connettività Wi-Fi. La configurazione del dispositivo nel sistema viene effettuata mediante l'app View Wireless. La configurazione (credenziali Wi-Fi e collegamento dell'account Amazon) viene eseguita con l'app View. Una volta che Alexa è operativa e le skill Vimar sono state abilitate sarà possibile controllare il sistema connesso mediante comando vocale. Il sistema potrà inoltre essere controllato anche dall'app Google Home, dal rispettivo assistente vocale e da Siri.

#### Sistema By-me Plus

In questo caso i 2 tasti frontali con led RGB (colore configurabile da app View Pro), l'eventuale pulsante filare remoto e il relè possono essere utilizzati all'interno di applicazioni e scenari. Limitatamente ai pulsanti e al relè il dispositivo può funzionare anche in assenza di connettività Wi-Fi. La configurazione del dispositivo nel sistema viene effettuata mediante l'app View Pro. La configurazione (credenziali Wi-Fi e collegamento dell'account Amazon) viene eseguita con l'app View. Una volta che Alexa è operativa e le skill Vimar sono state abilitate sarà possibile controllare il sistema domotico mediante comando vocale. Il sistema potrà inoltre essere controllato anche dall'app Google Home, dal rispettivo assistente vocale e da Siri.

### CONFORMITÀ NORMATIVA.

Direttiva RED. Direttiva RoHS.

Norme EN 60669-2-5, EN 50491, EN 301 489-17, EN 300 328, EN 62311, EN IEC 63000, EN 55032, EN 55035, EN 61000-3-2, EN 61000-3-3.

Vimar SpA dichiara che l'apparecchiatura radio è conforme alla direttiva 2014/53/UE. Il testo completo della dichiarazione di conformità UE è disponibile nella scheda di prodotto al seguente indirizzo Internet: [www.vimar.com](http://www.vimar.com).

Regolamento REACh (UE) n. 1907/2006 – art.33. Il prodotto potrebbe contenere tracce di piombo.

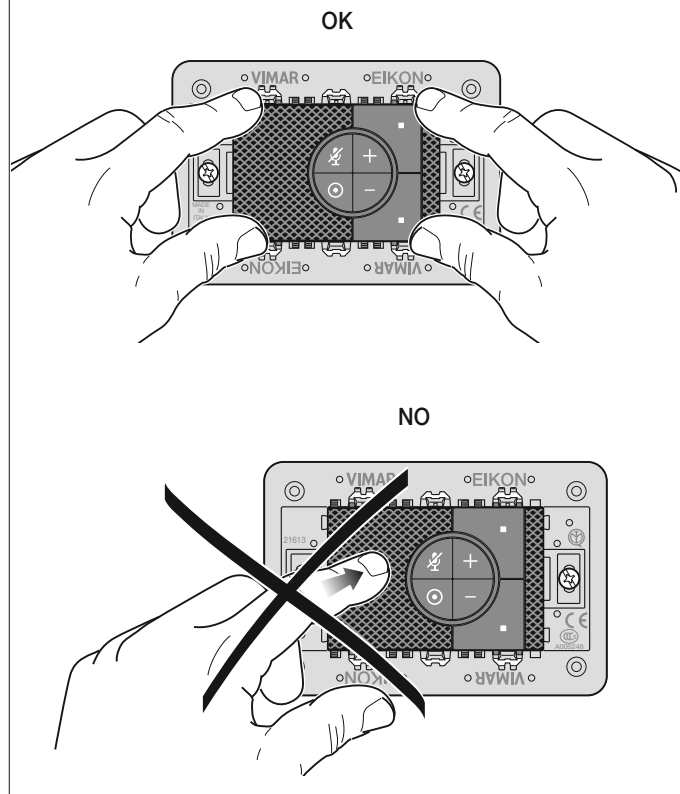


#### RAEE - Informazione agli utilizzatori

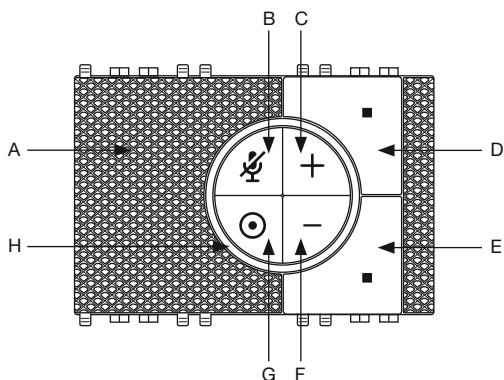
Il simbolo del cassonetto barrato riportato sull'apparecchiatura o sulla sua confezione indica che il prodotto alla fine della propria vita utile deve essere raccolto separatamente dagli altri rifiuti. L'utente dovrà, pertanto, conferire l'apparecchiatura giunta a fine vita agli idonei centri comunali di raccolta differenziata dei rifiuti elettrotecnici ed elettronici. In alternativa alla gestione autonoma, è possibile consegnare gratuitamente l'apparecchiatura che si desidera smaltire al distributore, al momento dell'acquisto di una nuova apparecchiatura di tipo equivalente. Presso i distributori di prodotti elettronici con superficie di vendita di almeno 400 m<sup>2</sup> è inoltre possibile consegnare gratuitamente, senza obbligo di acquisto, i prodotti elettronici da smaltire con dimensioni inferiori a 25 cm. L'adeguata raccolta differenziata per l'avvio successivo dell'apparecchiatura dismessa al riciclaggio, al trattamento e allo smaltimento ambientalmente compatibile contribuisce ad evitare possibili effetti negativi sull'ambiente e sulla salute e favorisce il riutilizzo e/o riciclo dei materiali di cui è composta l'apparecchiatura.

Il logo Apple, iPhone e iPad sono marchi commerciali di Apple Inc., registrati negli Stati Uniti e in altri Paesi e Regioni. App Store è un marchio di servizio di Apple Inc. Google è un marchio di Google LLC. Amazon, Alexa e tutti i loghi correlati sono marchi di Amazon.com, Inc. o delle sue affiliate.

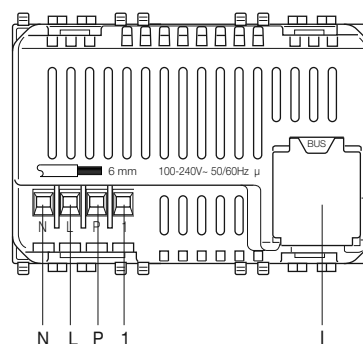
### INSTALLAZIONE



VISTA FRONTALE



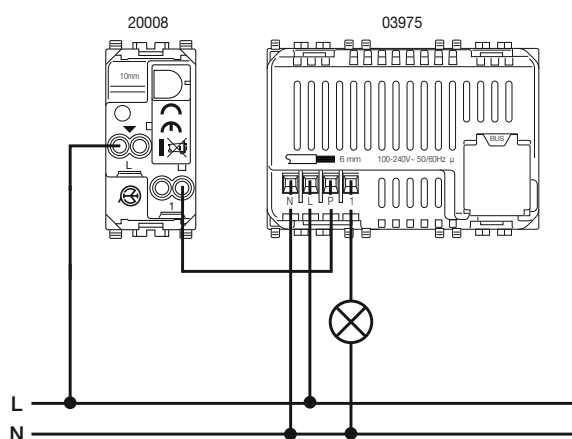
RETRO



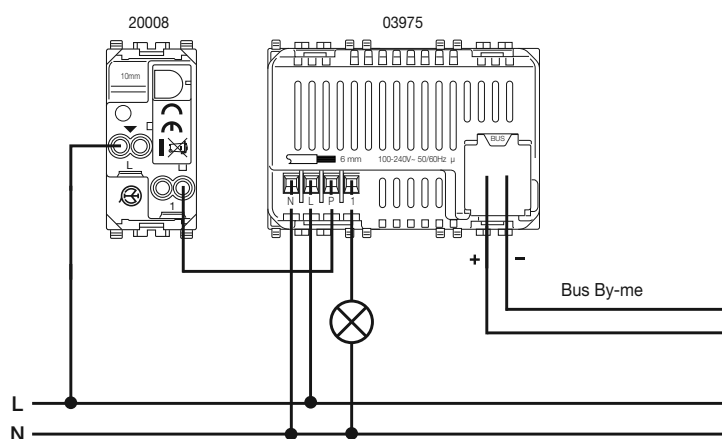
A	Speaker
B	Microfono ON/OFF
C	Aumento volume
D	Tasto relè ON in funzionamento Stand alone e Sistema View Wireless Tasto configurabile per Sistema By-me Plus
E	Tasto relè OFF in funzionamento Stand alone e Sistema View Wireless Tasto configurabile per Sistema By-me Plus
F	Diminuzione volume
G	Tasto che attiva manualmente Alexa per pronunciare direttamente il comando vocale
H	Anello luminoso (per il significato del colore dei led si veda il manuale dell'app View)
Configurazione su Sistema View Wireless: premere contemporaneamente prima G e poi E per 5 s	
Configurazione su Sistema By-me Plus: premere contemporaneamente prima G e poi brevemente D	
Configurazione Comando voce: premere G per 5 s	

N	Neutro
L	Fase
P	Ingresso per collegamento al pulsante filare remoto
1	Uscita relè
I	Morsetti bus By-me

COLLEGAMENTO STAND ALONE E CON SISTEMA VIEW WIRELESS



COLLEGAMENTO CON SISTEMA BY-ME PLUS



Attenzione: L e N vanno sempre collegati.