**433RAD.T**

Receptor enchufable de 2 canales 12/24 V 433 MHz

**433RAD.T**

<b>Índice:</b> .....	<b>Página</b>
1 - Características del producto.....	1
2 - Alimentación .....	1
3 - Conexión de la antena .....	1
4 - Memorización de los mandos a distancia .....	2
5 - Memorización vía radio de los mandos a distancia.....	2
6 - Borrado de un mando a distancia .....	3
7 - Borrado de todos los mandos a distancia .....	3
8 - Señalizaciones de los ledes durante el funcionamiento normal.....	3

**ADVERTENCIAS PARA EL INSTALADOR**

Lea atentamente las advertencias que contiene este documento puesto que proporcionan importantes indicaciones respecto a la seguridad de montaje, uso y mantenimiento.

Tras desembalar el aparato, compruebe que esté en perfecto estado. No deje los elementos del embalaje al alcance de los niños, ya que son potencialmente peligrosos. La instalación debe ser conforme a las normas CEI vigentes.

Este aparato debe destinarse solo al uso para el que ha sido expresamente diseñado, es decir, para sistemas de automatización de cancelas y puertas de garaje.

Cualquier otro uso debe considerarse impropio y, por lo tanto, peligroso. El fabricante está exento de toda responsabilidad por posibles daños provocados por usos impropios, incorrectos e irrazonables.

Antes de realizar cualquier operación de limpieza o mantenimiento, desconecte el aparato de la red de alimentación eléctrica mediante el interruptor general de la instalación.

En caso de fallo y/o de funcionamiento anómalo del aparato, desconecte la alimentación mediante el interruptor y no lo manipule. Para la reparación, diríjase exclusivamente a un servicio de asistencia técnica autorizado por el fabricante. El incumplimiento de lo arriba indicado puede perjudicar la seguridad del aparato.

Todos los aparatos que forman parte de la instalación deben destinarse exclusivamente al uso para el que se diseñaron.

Este documento debe adjuntarse siempre a la documentación de la instalación.

**Directiva 2002/96/CE (RAEE).**

El símbolo del contenedor de basura tachado, presente en el aparato, indica que al final de su vida útil el mismo no debe desecharse junto con los residuos sólidos urbanos, sino que debe ser entregado a un punto de recogida selectiva para aparatos eléctricos y electrónicos o al vendedor cuando se compre un aparato equivalente.

El usuario es responsable de entregar el aparato a un punto de recogida adecuado al final de su vida útil. La recogida selectiva de estos residuos facilita el reciclaje del aparato y sus componentes, permite su tratamiento y eliminación de forma compatible con el medio ambiente y evita posibles efectos perjudiciales para la naturaleza y la salud de las personas. Si desea obtener más información sobre los puntos de recogida, póngase en contacto con el servicio local de recogida de basura o con la tienda donde adquirió el producto.

Riesgos relacionados con las sustancias consideradas peligrosas (RAEE).

Según la nueva Directiva RAEE, algunas sustancias que desde hace tiempo se utilizan comúnmente en equipos eléctricos y electrónicos se consideran sustancias peligrosas para las personas y el medio ambiente. La recogida selectiva de estos residuos facilita el reciclaje del aparato y sus componentes, permite su tratamiento y eliminación de forma compatible con el medio ambiente y evita posibles efectos perjudiciales para la naturaleza y la salud de las personas.

**Reglamento REACH (UE) n. 1907/2006 – art.33.**

El producto puede contener trazas de plomo.

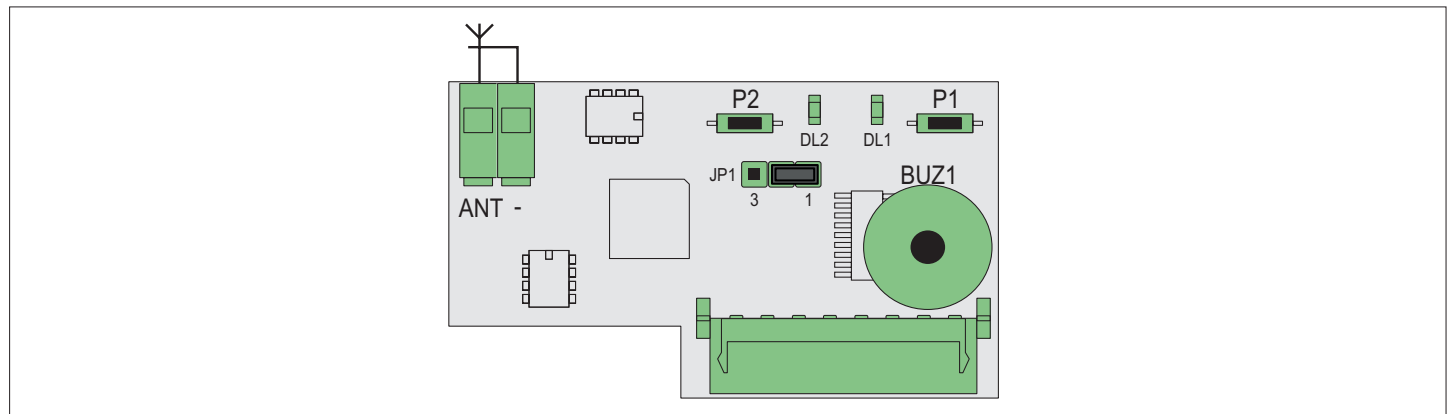
**433RAD.T**

**1 - Características del producto:**

Receptor de radio enchufable 433 MHz para mandos a distancia con codificación Elvox Rolling-code o fija, para centrales SL24.T y SW24.T; cuenta con 2 salidas, botones y LEDs de programación y diagnóstico.

**Características técnicas**

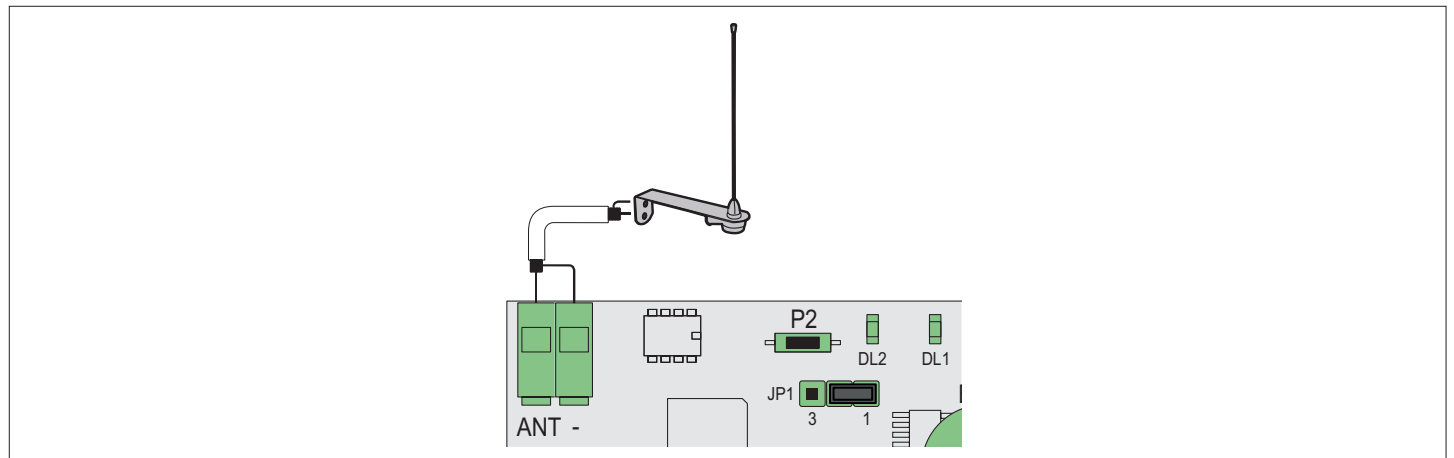
Alimentación	5 Vcc (suministrados por la central con conector enchufable)
Absorción	10 mA
Frecuencia	433 MHz
Codificación	Elvox rolling-code o fija
Memoria	300 códigos radio
Número de salidas	2
Estado de las salidas	NO
Impedancia de entrada de la antena	50 Ω
Sensibilidad	-100 dBm
Temperatura de funcionamiento	-20 ÷ +60°C
Utilizable en centrales	SL24.T, SW24.T



**2 - Alimentación:**

Conecte el receptor al conector **CNRX** de las centrales SL24.T y SW24.T.

**3 - Conexión de la antena:**



### 433RAD.T

## 4 - Memorización de los mandos a distancia:

**Nota:** el receptor puede memorizar mandos a distancia rolling-code y de codificación fija. El primer mando a distancia memorizado determina la codificación aceptada por el receptor. El receptor no permite memorizar codificaciones mixtas. Para cambiar la codificación aceptada por el receptor es necesario borrar todos los mandos a distancia de la memoria.

Para memorizar los mandos a distancia, efectúe las operaciones indicadas en la tabla siguiente:

Paso	Acción		Señalización	
1	Pulse P1 para entrar en la programación de los mandos a distancia	 x 1	DL1 parpadea rápidamente	
2	Pulse P1 para seleccionar la salida en la que memorizar el mando a distancia: 0 presiones > salida 1 1 presión > salida 2	 x n	El led que parpadea rápidamente indica qué salida se ha seleccionado: DL1 > salida 1 DL2 > salida 2	
3	Pulse la tecla del mando a distancia que desea memorizar		Los ledes DL1 y DL2 se encienden de manera fija durante 1 s para indicar que se ha efectuado la memorización.	
4	Repita el mismo procedimiento para memorizar las otras teclas de los mandos a distancia			

## 5 - Memorización vía radio de los mandos a distancia:

La función de memorización vía radio permite memorizar mandos a distancia que no están en memoria sin tener que actuar directamente en las teclas de programación del receptor; para ello, solo hay que disponer del primer mando a distancia memorizado o de un mando a distancia ya en la memoria. Esta función solo se encuentra disponible para mandos a distancia con codificación rolling-code.

Para deshabilitar la memorización vía radio de los mandos a distancia, realizar las siguientes operaciones en el puente JP1:

Posición del puente JP1	Tipo de memorización vía radio
	Función de memorización vía radio no habilitada
	Memorización vía radio ejecutable con todos los mandos a distancia en la memoria
	Memorización vía radio ejecutable solo con el primer mando a distancia en la memoria





Para memorizar los mandos a distancia vía radio, efectúe las operaciones indicadas en la tabla siguiente:

Paso	Acción		Señalización	
1	Pulse las teclas 1 y 2 de un mando a distancia que ya esté en la memoria para activar el procedimiento de programación vía radio Nota: el procedimiento de programación vía radio permanece activado durante 10 s; pasados estos 10 s, el receptor sale automáticamente de la programación		El zumbador del receptor emite un pitido intermitente. Nota: mientras el zumbador emite el pitido, la programación vía radio se encuentra activada	
2	Pulse la tecla del mando a distancia ya en la memoria para copiar el nuevo mando a distancia. El zumbador del receptor indica, con una serie de pitidos, a qué salida se ha asociado la tecla pulsada		1 pitido > salida 1 2 pitidos > salida 2	
3	Pulse la tecla del mando a distancia que desea memorizar		El zumbador indica, con un pitido largo, que se ha efectuado la memorización	
4	Repita el procedimiento para memorizar otras teclas de otros mandos a distancia		El zumbador se apaga	

## 433RAD.T

**6 - Borrado de un solo mando a distancia:**





Para borrar un solo mando a distancia, efectúe las operaciones indicadas en la tabla siguiente:

Paso	Acción		Señalización	
1	Pulse P2 para entrar en el borrado del mando a distancia	 P2 x 1	Los ledes DL1 y DL2 parpadean rápidamente	
2	Pulse la tecla del mando a distancia que desea borrar		Los ledes DL1 y DL2 se encienden de manera fija durante 1 s para indicar que se ha efectuado el borrado.	
3	Repita el procedimiento para borrar otros mandos a distancia		Todos los ledes se apagan	

**Nota:** el procedimiento de borrado de un solo mando a distancia borra todas las teclas del mando a distancia asociadas al receptor.

**7 - Borrado de todos los mandos a distancia:**

Para borrar todos los mandos a distancia, efectúe las operaciones indicadas en la tabla siguiente:

Paso	Acción		Señalización	
1	Pulse y mantenga pulsados P1 y P2	 P1 + P2	Los ledes DL1 y DL2 parpadean rápidamente	DL1 DL2 
2	Siga pulsando P1 y P2	 P1 + P2	Los ledes DL1 y DL2 se encienden de manera fija durante 1 s	DL1 DL2 
3	Borrado efectuado		Todos los ledes se apagan	

**Nota:** ahora, es posible cambiar el tipo de codificación de los mandos a distancia aceptado por el receptor

**8 - Señalizaciones de los ledes durante el funcionamiento normal:**

Evento	Led	Color	Señalización
Recepción de una señal radio de un mando a distancia presente en la memoria en la salida CH1-2	DL1-2	Rojo	1 parpadeo
Recepción de una señal radio de un mando a distancia válido no presente en la memoria	DL1-2	Rojo	1 parpadeo en secuencia DL2-DL1
			Varios parpadeos si se mantiene la presión



433RAD.T instalador ES 00 1903



**VIMAR**

Viale Vicenza, 14  
36063 Marostica VI - Italy  
[www.vimar.com](http://www.vimar.com)