

02022

Attuatore digitale programmabile Due Fili con 2 uscite a relè NO 3A
230 V~, installazione su guida EN 50022, occupa 4 moduli da 17,5 mm

Descrizione - Collegamenti

1. DESCRIZIONE

L'art. 02022 per impianti DUE FILI è un dispositivo fornito di due relè con contatti normalmente aperti, che può svolgere due mansioni distinte a seconda dell'impostazione che gli viene assegnata dall'utente eseguendo o meno una semplice programmazione. Le due modalità di funzionamento sono:

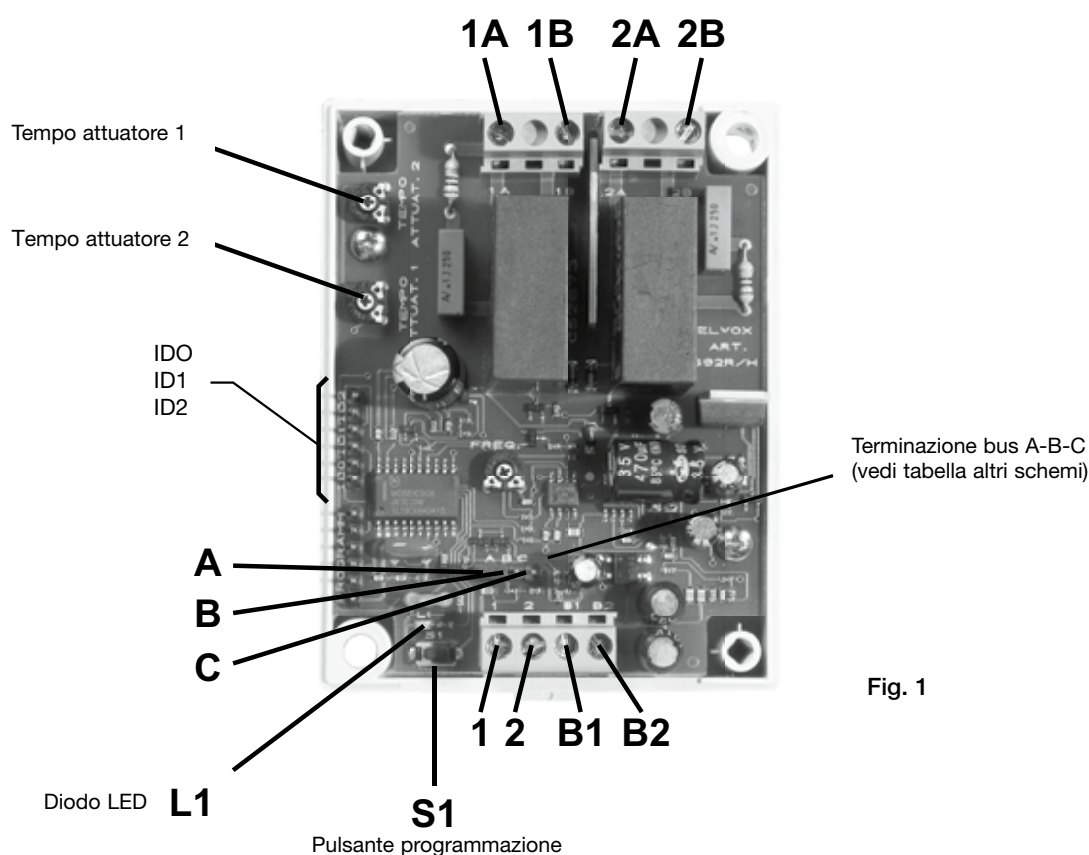
1. MODALITA' RELE': relè per servizi ausiliari (non necessita alcuna programmazione)
2. MODALITA' RIPETITORE: ripetitore di chiamata programmabile (previa programmazione)

Per riconoscere se il dispositivo sia stato programmato per lavorare in modalità ripetitore, oppure sia privo di programmazione e quindi è in modalità RELè, basta osservare il LED luminoso posto sul circuito stampato all'accensione del dispositivo (vedi L1 figura 1):

- LED SPENTO → MODALITA' RELE'
 LED LAMPEGGIANTE PER UN SECONDO → MODALITA' RIPETITORE

2. COLLEGAMENTI

- | | |
|------------------|--|
| 1, 2, B1, B2) | Linea BUS (due coppie di morsetti collegati in parallelo). |
| 1A, 1B) | 1° contatto normalmente aperto, carico massimo 3A 230Vca. |
| 2A, 2B) | 2° contatto normalmente aperto, carico massimo 3A 230Vca. |
| TEMPO ATTUAT. 1) | Trimmer di regolazione tempo di attivazione 1° contatto (modalità RELè). |
| TEMPO ATTUAT. 2) | Trimmer di regolazione tempo di attivazione 2° contatto (modalità RELè). |
| IDO-ID1-ID2) | Ponticelli per identificazione dispositivo (modalità RELè) o per identificazione gruppi (modalità RIPETITORE). |
| S1) | Pulsante per la programmazione/cancellazione gruppi (modalità RIPETITORE). |
| L1) | LED per verifica modalità di lavoro e per programmazione/cancellazione gruppi (modalità RIPETITORE). |
| ABC) | ponticelli per la terminazione del BUS. |



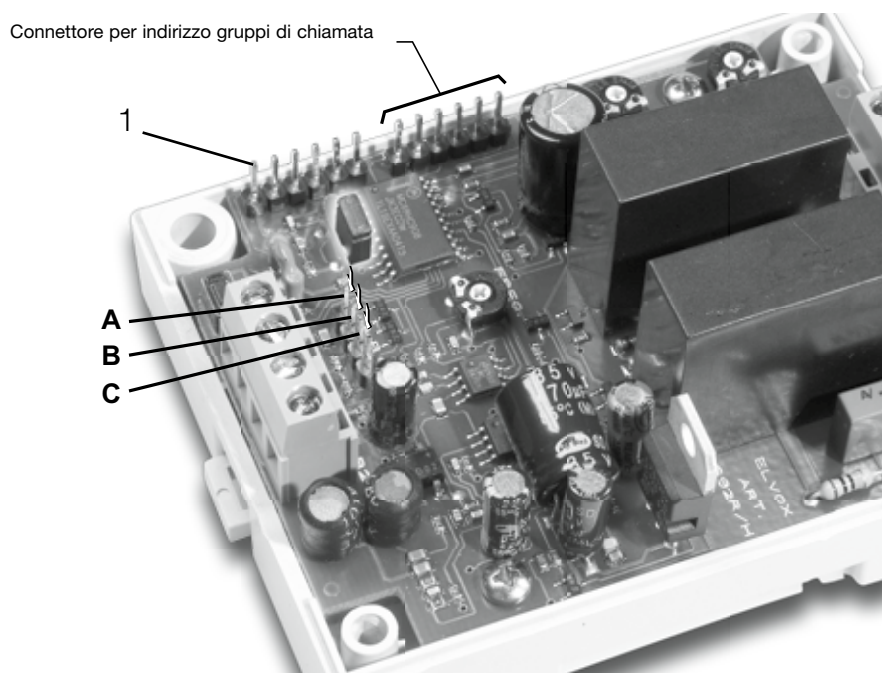


Fig. 2

3. CONFIGURAZIONE

L'attuatore digitale 02022 può essere utilizzato in modalità relè oppure in modalità ripetitore.

3.1 MODALITA' RELÈ

In questa modalità i due relè possono essere adibiti all'attivazione di due funzioni ausiliarie da ogni citofono e videocitofono con tecnologia DUE FILI . I contatti normalmente aperti sono indipendenti e possono essere temporizzati da 1 a 30 secondi, regolando i due trimmer posti sul circuito stampato (fig. 1) ed indicati con le serigrafie "tempo attuat. 1" e "tempo attuat. 2". Nello stesso impianto DUE FILI si possono collegare fino ad 8 dispositivi art. 02022. Ciò significa che si può usufruire di un totale di 16 funzioni ausiliarie (due relè per ogni dispositivo 02022). Quindi è necessario assegnare ad ogni dispositivo 02022 un codice identificativo agendo sui ponticelli ID0-ID1-ID2 posti sul circuito stampato (fig. 1). Per l'assegnazione del codice identificativo seguire la Tab. 1

L'attivazione dei servizi ausiliari avviene dai citofoni e dai videocitofoni, quindi seguire le indicazioni riportate nelle istruzioni degli apparecchi alla voce 1° e 2° servizio ausiliario.

3.2 MODALITA' RIPETITORE

In questa modalità il dispositivo ripetitore, abbinato ad una suoneria del tipo art. 860A o a timpano, permette la ripetizione della chiamata proveniente da targa o da intercomunicante ed indirizzata ad uno o più gruppi citofonici o videocitofonici (fino ad un massimo di 4 gruppi). Il dispositivo utilizza due relè distinti per la ripetizione di chiamate provenienti da targa e da intercomunicante, per cui è possibile distinguere le suonerie facendo gli opportuni collegamenti al dispositivo suoneria (vedi schemi di collegamento).

3.3 PROGRAMMAZIONE DELLA MODALITA' RIPETITORE

Per attivare questa modalità l'utente dovrà eseguire la seguente programmazione per impostare i gruppi di cui si intende ripetere la chiamata (fino ad un massimo di 4 gruppi) .

La procedura per eseguire tale programmazione è la seguente:

1. LED inizialmente spento e ponticello su ID2 (vedi Tab. 1 e figura 2)
2. Posizionare gli altri due ponticelli in dotazione, su ID0 ed ID1 in modo da selezionare il gruppo di cui si intende ripetere la chiamata (vedi Tab. 1 e Fig. 2)
3. Tenere premuto il pulsante di programmazione per 2 secondi, fino all'accensione del LED, al fine di entrare in MODALITA' DI PROGRAMMAZIONE.
4. A questo punto è necessario designare il capogruppo del gruppo selezionato al punto 2). A tal fine premere indifferentemente uno tra i pulsanti serratura, attiva attuatore, F1, F2, dell'apparecchio citofonico/videocitofono che si vuole identificare come capogruppo. Alla ricezione del segnale dall'apparecchio remoto, il LED passa da acceso a lampeggiante.
5. Per confermare la memorizzazione dell'indirizzo, premere il pulsante di programmazione. Il LED si spegne e la programmazione è conclusa.
6. Se si vuole impostare un altro gruppo chiamante, procedere come ai punti 2-5. Si possono selezionare fino ad un massimo di 4 gruppi.

Note

- Il punto 4 deve essere effettuato entro 2 minuti, altrimenti il sistema uscirà automaticamente dalla modalità di programmazione (il LED si spegne), senza aver memorizzato il dato.
- Il punto 5 deve essere effettuato entro 1 minuto, altrimenti il sistema uscirà automaticamente dalla modalità di programmazione (il LED si spegne), senza aver memorizzato il dato.
- Essendo la programmazione a sola scrittura, non sarà possibile conoscere i capi gruppo.

Configurazione

3.4 CANCELLAZIONE DI UN GRUPPO

Un gruppo precedentemente programmato può essere cancellato nel seguente modo:

1. LED L1 inizialmente spento.
2. Togliere il ponticello da ID2 (fig. 1)
3. Posizionare gli altri due ponticelli in dotazione, su ID0 ed ID1 in modo da selezionare l'indirizzo del gruppo chiamante che si vuole eliminare (tab1 e fig. 2)
4. Tenere premuto il pulsante di programmazione per 2 secondi fino all'accensione del LED L1. Questo rimane acceso per un secondo, dopodiché si spegne a conferma dell'avvenuta cancellazione.
5. Ripetere i punti 3 e 4 se si vuole cancellare altri gruppi precedentemente memorizzati.

3.5 RITORNO ALLA MODALITA' RELE'

Una volta che tutti i gruppi vengono cancellati secondo la procedura riportata nel capitolo precedente, il dispositivo torna in modalità relè. Per averne una conferma, scollegare e ricollegare il dispositivo 02022 al BUS ed osservare lo stato del LED.

LED L1 SPENTO → MODALITA' RELE'
 LED L1 LAMPEGGIANTE PER UN SECONDO → MODALITA' RIPETITORE

Tab. 1 MODALITÀ RELE'

ID0	ID1	ID2	02022	1° relè 1A-1B	2° relè 2A-2B
○	○	○	○	1	2
■	○	○	○	2	4
○	○	■	○	3	6
■	■	○	○	4	8
○	○	○	■	5	10
■	○	○	■	6	12
○	○	■	■	7	14
■	■	■	○	8	16

Le due colonne (1° relè 1A-1B e 2° relè 2A-2B) rappresentano i numeri da utilizzare con il software EVCom durante la programmazione dei pulsanti nei citofoni o videocitofoni per l'attivazione dei suddetti relè.

MODALITÀ RIPETITORE

Programmazione	}	ID0 ID1 ID2	-----	Assegnazione gruppo 1
		○ ○ ○ ○ ■		Assegnazione gruppo 2
		■ ○ ○ ■		Assegnazione gruppo 3
		■ ■ ■		Assegnazione gruppo 4
Cancellazione	}	○ ○ ○ ○ ○		Cancellazione gruppo 1
		■ ○ ○ ○ ○		Cancellazione gruppo 2
		○ ○ ■ ○ ○		Cancellazione gruppo 3
		■ ■ ○ ○		Cancellazione gruppo 4

N.B. Il relè (morsetti 1A-1B) ripete le chiamate provenienti da targa; il 2° relè (morsetti 2A-2B) ripete le chiamate provenienti da intercomunicante.

IDENTIFICAZIONE:  Ponticello non inserito  Ponticello inserito

4. SCHEMI DI COLLEGAMENTO

* TERMINAZIONE BUS PER IMPIANTI DUE FILI

Questa nota si applica a tutti i dispositivi in tecnologia DUE FILI dotati del "connettore di terminazione BUS", identificato sulla scheda elettronica dalla scritta serigrafica "ABC" e segnalata sugli schemi di collegamento con *. Su questo connettore va inserito un ponticello al fine di poter adattare il segnale video.

La regola da seguire per un corretto adattamento di linea è:

- mantenere il ponticello in posizione "A" se il BUS entra ed esce dal dispositivo;
- mantenere il ponticello in posizione "A" se il dispositivo è collegato ad un distributore art. 02018;
- spostare, nell'ultimo dispositivo, il ponticello in posizione "B", nei seguenti casi:
 - la linea del BUS "termina" nel dispositivo stesso (ultimo dispositivo in configurazione entra ed esce);
 - il segnale video dei dispositivi collegati ai distributori art.02018 non è soddisfacente;
- se la resa in "B" non è del tutto soddisfacente, provare la posizione "C".

"A" → NESSUNA TERMINAZIONE

"B" → TERMINAZIONE 100 Ohm

"C" → TERMINAZIONE 50 Ohm

(*) Nelle schede che riportano la serigrafia "ABCD" al posto di "ABC", considerare le seguenti corrispondenze A = AB; B = BC; C = CD.

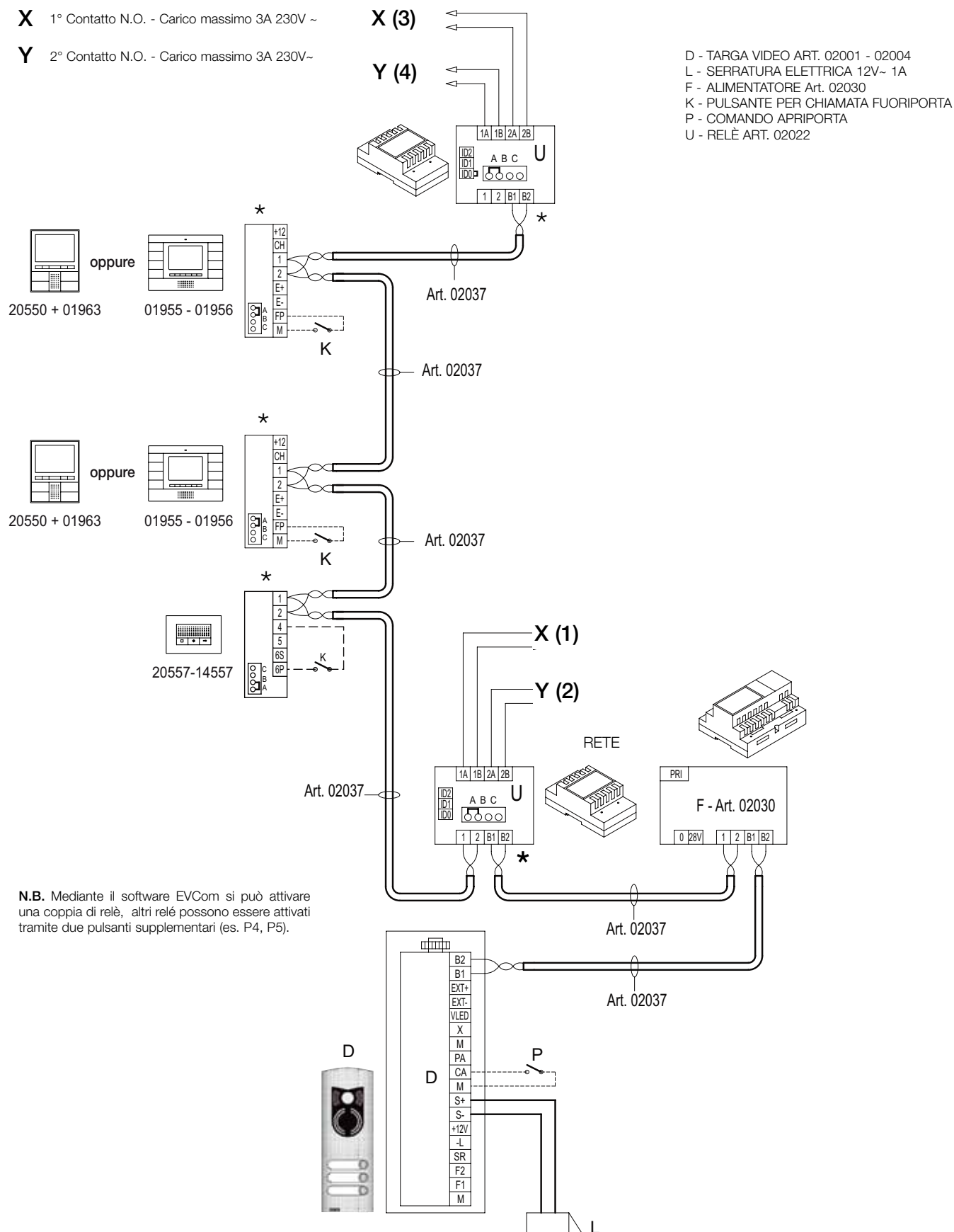
Sezione conduttori				
Morsetti	Ø fino a 10m	Ø fino a 50m	Ø fino a 100m	Ø fino a 150m
1, 2, B1, B2 (*)	0,5 mm ²	0,5 mm ²	0,75 mm ²	1 mm ²
Cavo	Art. 02037	Art. 02037	Art. 02037	Art. 02037
Serratura elettrica	1,5 mm ²	-	-	-

Schemi di collegamento

SCHEMA DI COLLEGAMENTO PER IMPIANTO VIDEOCITOFONO CONDOMINIALE SISTEMA "DUE FILI" CON UNA TARGA ESTERNA VIDEO E MONITOR E CON RELE' ART. 02022 PER DUE SERVIZI AUSILIARI

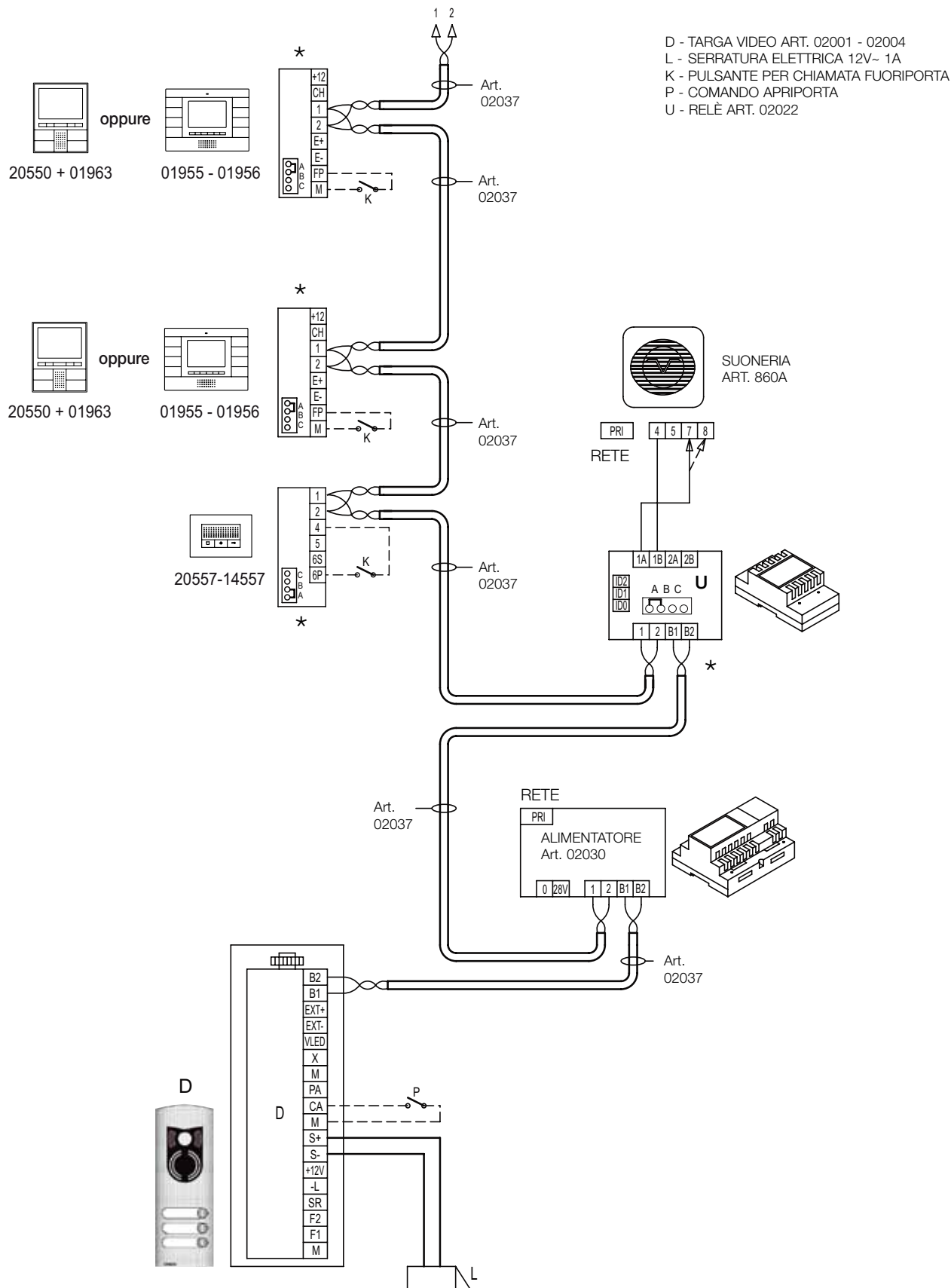
X 1° Contatto N.O. - Carico massimo 3A 230V ~

Y 2° Contatto N.O. - Carico massimo 3A 230V ~



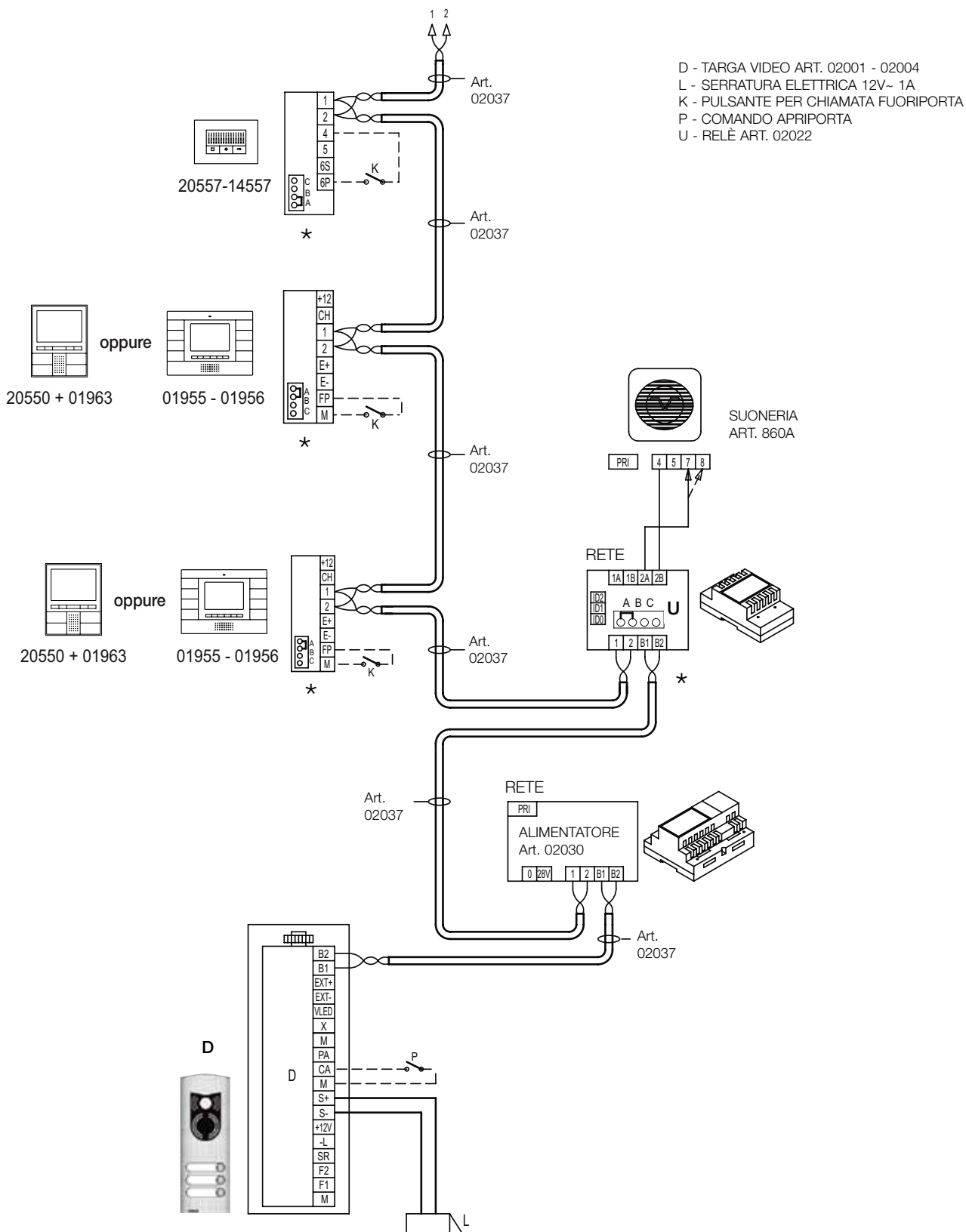
Schemi di collegamento

SCHEMA DI COLLEGAMENTO PER IMPIANTO VIDEOCITOFONO CONDOMINIALE SISTEMA "DUE FILI" CON RELE' Art. 02022 IN MODALITA' RIPETITORE DI CHIAMATA PER RIPETIZIONE CHIAMATA ESTERNA CON SUONERIA Elvox ART. 860A



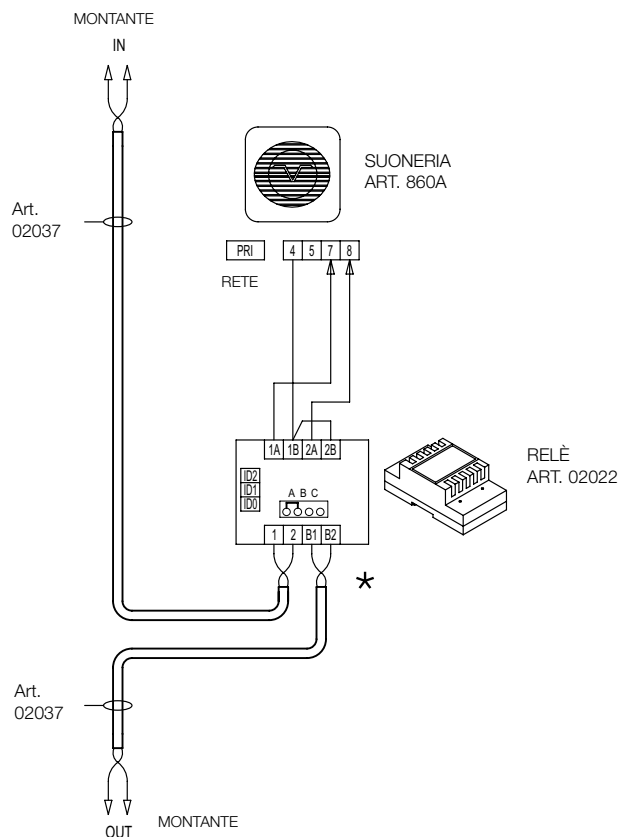
Schemi di collegamento

SCHEMA DI COLLEGAMENTO PER IMPIANTO VIDEOCITOFONO CONDOMINIALE SISTEMA "DUE FILI" IN MODALITA' RIPETITORE DI CHIAMATA PER RIPETIZIONE CHIAMATE INTERCOMUNICANTI CON SUONERIA Elvox ART. 860A

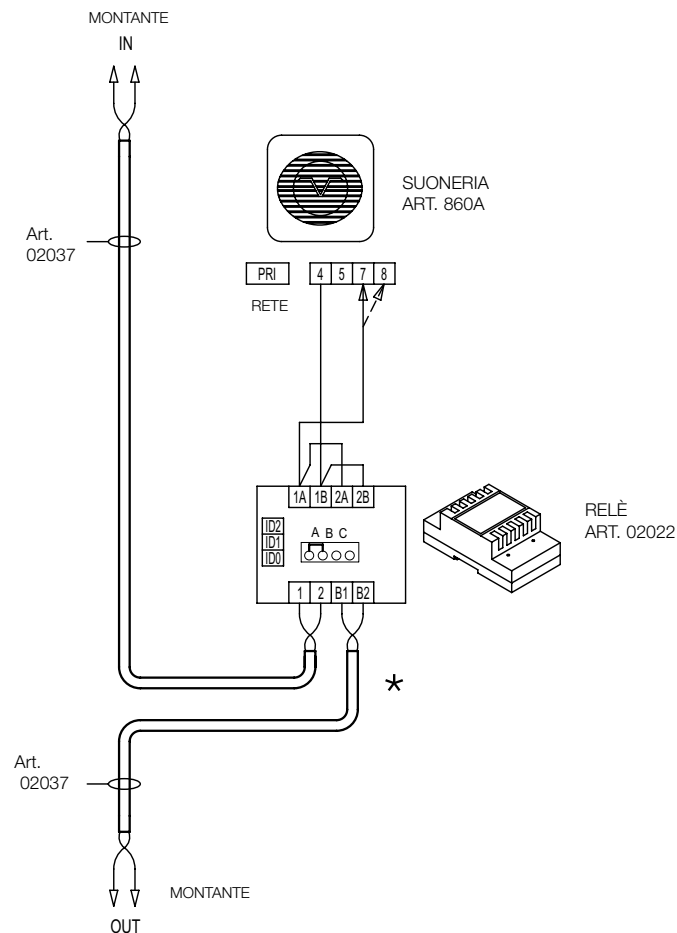


Schema di collegamento

SCHEMA DI COLLEGAMENTO PER IMPIANTO VIDEOCITOFONO CONDOMINIALE SISTEMA "DUE FILI" VARIANTE DI COLLEGAMENTO RELE' ART. 02022 PROGRAMMATO IN MODALITA' RIPETITORE DI CHIAMATA PER RIPETIZIONE DELLA CHIAMATA ESTERNA E CHIAMATA INTERCOMUNICANTE CON DUE TONI DIVERSI DI UNA SUONERIA SUPPLEMENTARE Elvox ART. 860A.



SCHEMA DI COLLEGAMENTO PER IMPIANTO VIDEOCITOFONO CONDOMINIALE SISTEMA "DUE FILI" VARIANTE DI COLLEGAMENTO RELE' ART. 02022 PROGRAMMATO PER RIPETIZIONE CHIAMATA ESTERNA E CHIAMATA INTERCOMUNICANTE CON LO STESSO TONO DI UNA SUONERIA SUPPLEMENTARE Elvox ART. 860A.



Regole di installazione - Conformità normativa

6. REGOLE DI INSTALLAZIONE

L'installazione deve essere effettuata con l'osservanza delle disposizioni regolanti l'installazione del materiale elettrico in vigore nel paese dove i prodotti sono installati.

- Leggere attentamente le avvertenze contenute nel presente documento in quanto forniscono importanti indicazioni riguardanti la sicurezza di installazione, d'uso e di manutenzione.
- Dopo aver tolto l'imballaggio assicurarsi dell'integrità dell'apparecchio. Gli elementi dell'imballaggio (sacchetti di plastica, polistirolo espanso, ecc.) non devono essere lasciati alla portata dei bambini in quanto potenziali fonti di pericolo. L'esecuzione dell'impianto deve essere rispondente alle norme CEI vigenti.
- È necessario prevedere a monte dell'alimentazione un appropriato interruttore di tipo bipolare facilmente accessibile con separazione tra i contatti di almeno 3mm.
- Prima di collegare l'apparecchio accertarsi che i dati di targa siano rispondenti a quelli della rete di distribuzione.
- Questo apparecchio dovrà essere destinato solo all'uso per il quale è stato espressamente concepito, e cioè per sistemi di citofonia. Ogni altro uso è da considerarsi improprio e quindi pericoloso. Il costruttore non può essere considerato responsabile per eventuali danni derivanti da usi impropri, erronei ed irragionevoli.
- **Attenzione:** Per evitare di ferirsi, questo apparecchio deve essere assicurato al pavimento/la parete secondo le istruzioni di installazione.
- Prima di effettuare qualsiasi operazione di pulizia o di manutenzione, disinserire l'apparecchio dalla rete di alimentazione elettrica, spegnendo l'interruttore dell'impianto.
- In caso di guasto e/o di cattivo funzionamento dell'apparecchio, togliere l'alimentazione mediante l'interruttore e non manometterlo. Per l'eventuale riparazione rivolgersi solamente ad un centro di assistenza tecnica autorizzato dal costruttore. Il mancato rispetto di quanto sopra può compromettere la sicurezza dell'apparecchio.
- Non ostruire le aperture o fessure di ventilazione o di smaltimento calore e non esporre l'apparecchio a stillicidio o spruzzi d'acqua.
- L'installatore deve assicurarsi che le informazioni per l'utente siano presenti sugli apparecchi derivati.
- Tutti gli apparecchi costituenti l'impianto devono essere destinati esclusivamente all'uso per cui sono stati concepiti.
- L'installatore deve assicurarsi che le informazioni per l'utente siano presenti sugli apparecchi.
- Questo documento dovrà sempre rimanere allegato alla documentazione dell'impianto.

7. CONFORMITÀ NORMATIVA

Direttiva BT, Direttiva EMC

Norme EN 60065, EN 61000-6-1, EN 61000-6-3.



Viale Vicenza, 14
I 36063 Marostica VI
Tel. +39 0424 488 600
Fax +39 0424 488 188
<http://www.vimar.eu>



49400237A0 01 0907
VIMAR - Marostica - Italy