

Manuale per il collegamento e l'uso
Installation and operation manual



46826.212C

Telecamera Dome IR 800 TVL, obiettivi 2,8-12 mm

Tlc Dome IR 800TVL, lens 2,8-12 mm

ELVIX

 **VIMAR** group

DESCRIZIONE

Questa telecamera IR a cupola utilizza un sensore ad alta sensibilità e una progettazione avanzata della circuiteria, risoluzione fino a 800TVL, design moderno e professionale e altre funzioni assistite con il modello del filtro IR-CUT offrono funzionamento diurno e notturno 24 ore su 24 senza difficoltà.

ATTENZIONE

Grazie per aver acquistato questo prodotto. Prima di cercar di collegare o utilizzare il prodotto, leggere attentamente le istruzioni e conservare il manuale per consultazione futura.



1. Utilizzare una rete di alimentazione appropriata
La tensione di ingresso della telecamera è 12 Vdc. Assicurarsi di collegarla a una sorgente di alimentazione idonea. Una connessione errata può causare malfunzionamenti e/o danneggiare la telecamera.
2. Non cercare di smontare la telecamera.
Per evitare il rischio di scosse elettriche, non rimuovere viti o coperchi. All'interno non vi sono parti che possono essere riparate dall'utente. Per l'assistenza rivolgersi a un tecnico qualificato.
3. Maneggiare la telecamera con cura.
Non utilizzare la telecamera in modo improprio. Evitare colpi, scossoni e simili. La telecamera potrebbe riportare danni a seguito di utilizzo o conservazione non idonei.
4. Non utilizzare detergenti aggressivi o abrasivi per pulire il corpo della telecamera.
Se la telecamera è sporca, passare un panno asciutto. Nel caso in cui sia difficile rimuovere lo sporco. Passare con delicatezza un panno inumidito con una soluzione detergente blanda.
5. Pulire la piastra anteriore del sensore con cautela.
Per pulire il pannello del sensore, non utilizzare detergenti aggressivi o abrasivi. Utilizzare un lembo di carta per la pulizia di obiettivi o la punta di un bastoncino cotonato inumidito con alcol.
6. Non cercare di puntare la telecamera verso il sole
Non cercare di puntare la telecamera verso il sole o altri oggetti molto luminosi che farebbero comparire macchie anche se la videocamera non è in uso. Si potrebbe danneggiare il sensore.
7. Non collocare la telecamera in luoghi soggetti a interferenza.
Quando la telecamera è installata vicino ad apparecchiature come dispositivi che comunicano in wireless, che emettono forti campi elettromagnetici, potrebbero verificarsi alcune irregolarità quali rumore sullo schermo del monitor.

FUNZIONI

Sensore ad alte prestazioni: l'immagine è chiara e nitida

Funzione automatica da colore a bianco/nero

Monitoraggio giorno e notte: di giorno con luce sufficiente, immagine a colori; di notte, con luce bassa; passa all'immagine in bianco e nero automaticamente per migliorare la sensibilità e la qualità dell'immagine.

Alta risoluzione

Fino a un'alta risoluzione di 800TVL.

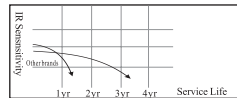
Rapporto S/N elevato.

Definizione del rapporto S/N: il rapporto tra la tensione del segnale e la tensione del rumore, più è alto il rapporto, minore è l'interferenza del rumore e più è chiara l'immagine.

LED IR a lunga durata

LED IR a elevate prestazioni, con luminosità molto superiore e durata utile molto più lunga rispetto ai normali LED con un range IR di 30 metri.

Long-effective IR Light Source Design



AGC (Automatic gain control, controllo automatico del guadagno)

Per emettere un segnale video standard in diverse condizioni di illuminazione, il guadagno dell'amplificatore deve essere in grado di regolarsi automaticamente in grandi ambiti. La sensibilità aumenta automaticamente quando la luce è bassa e migliora l'uscita del segnale fornendo un'immagine chiara e nitida.

AWB (Auto White Balancing, Bilanciamento automatico del bianco)

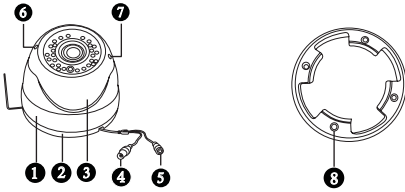
Il bilanciamento automatico del bianco è l'inversione degli oggetti bianchi eseguito dalle telecamere, può regolare la temperatura ambiente e la temperatura esterna. Quando la temperatura del colore cambia, l'occhio umano riesce comunque a percepire il bianco come bianco. Questo accade perché l'occhio umano può adattarsi alla temperatura del colore, la telecamera non è in grado di farlo con altrettanta precisione, in presenza di luce il bianco cambia in altri colori dopo le riprese. La tecnologia del bilanciamento del bianco può correggere questo problema.

Grado di impermeabilità IP66

Resistente all'acqua e alla polvere.

3-DNR

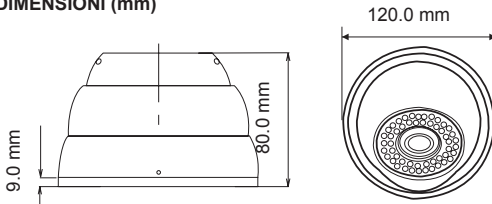
Adotta un algoritmo speciale, riducendo il rumore video e del colore e migliora così la risoluzione dell'immagine per produrre un'immagine più chiara e più nitida.

ISTRUZIONI E INSTALLAZIONE DELLE PARTI


1. Pannello inferiore
2. Base
3. Corpo della cupola
4. Linea video
5. Linea alimentazione
6. Zoom
7. Messa a fuoco
8. Foro per la vite sulla base

Installazione della telecamera

1. Utilizzare la brugola inclusa nel sacchetto degli accessori per allentare le viti fisse del pannello inferiore.
2. Separare la base dal pannello inferiore.
3. Fissare la base nella posizione desiderata utilizzando le viti.
4. Inserire quindi il corpo della cupola e il pannello inferiore in sede e serrare le viti.
5. Regolare la lunghezza focale dell'obiettivo.

DIMENSIONI (mm)

SPECIFICHE

N. modello	46826.212C
Sensore	Sensore ad elevata sensibilità 1/3" 960H
Formato video	PAL/NTSC
Risoluzione	800TVL
Mini illuminazione	0Lux(IR ON)
Rapporto S/N	≥ 48 dB (AGC disattivato)
Bil. bianco	MANUAL/AWB/PUSH/ATW
Otturatore	AUTO(1/100~1/100000)
Mirror	NESSUNO/ORIZZ./VERT./ORIZZ.VERT.
D/N	AUTO/SMART/ COLORE/ B/N
Privacy	AUTO/OFF
2D-DNR	2D
Modo sincronizzazione	INTERNO
Tensione	12 Vdc
Corrente	240 mA ± 10% (IR attivo); 55 mA ± 10% (IR disattivato)
Range IR	30m
Impermeabile	IP66
Attacco obiettivo	2.8-12mm
Temp. stoccaggio	-20° ~70°
Temp. esercizio	-10 °C ~50 °C Um. relativa 90% MAX
Dimensioni	80 (H) * 120 (Φ) mm
Peso	1000g

*Specifiche soggette a modifica senza preavviso

DESCRIPTION

This IR Dome Camera adopt high sensitivity sensor and advanced circuit design, The resolution up to 800TVL, Fashionable and professional appearance design, functions ensure clear bright pictures. Besides, Mirror, Privacy and other aided functions with IR-CUT filter design, easily have 24 hours day and night.

ATTENTION

Thank you for your purchasing this product. Before attempting to connect or operate this product, please read these instructions carefully and save this manual for future use.



1. Use the Appropriate Power Supply
The input power for the camera is DC12V. Be sure to connect it to the appropriate power. Wrong connection may cause malfunction and/or damage to the video camera.
2. Do not attempt to disassemble the camera.
To prevent electric shock, do not remove screws or covers. There are no user serviceable parts inside. Ask a qualified service person for servicing.
3. Handle the camera with care.
Do not abuse the camera. Avoid striking, shaking, etc. The camera could be damaged by improper handling or storage.
4. Do not use strong or abrasive detergents when cleaning the camera body.
Use a dry cloth to clean the camera when dirty. In case the dirt is hard to remove. Use a mild detergent and wipe gently.
5. Clean the sensor faceplate with care.
When cleaning the sensor panel, do not use strong or abrasive detergents. Use a piece of lens tissue or cotton tipped applicator and ethanol.
6. Do not attempt to aim the camera at the sun
Do not attempt to aim the camera at the sun or other extremely bright objects that causes wear to appear irrespective of whether the camera is operating or not.
This can damage the sensor.
7. Do not put the camera in a place with interference.
When this camera is installed near the equipment like wireless communication device which emits strong electromagnetic field, some irregularity such as noise on monitor screen may happen.

FEATURES

Adopt high performance sensor, the image is clear, exquisite

Auto color to black function

Day and Night Monitoring daytime with enough light, color image, at night, low light, change to black image automatically to improve the sensitivity and picture quality.

High resolution

Up to 800TVL high resolution

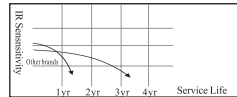
High S/N Ratio.

S/N Ratio definition: the ratio between signal voltage and noise voltage, the higher of the ratio, the less interference of the noise, and the image is more clearer.

Long-life IR LEDS Design

High-performance IR LED, whose brightness is several times higher and service life longer than an ordinary LED's with 30m IR range.

Long-effective IR Light Source Design



Automatic gain control (AGC)

In order to output standard video signal under different illumination conditions, the amplifier gain need to adjust automatically in large scope. It can increase the sensitivity automatically when low light and enhance the signal output to have a clear bright image.

Auto White Balance

ATW is the cameras' reversion of the white objects, it can adjust the room temperature and outside temperature. When the temperature change, the human eye can see that white is white. This is because human eye can adapt to the changes of the color temperature, but the camera does not perform well equally. When Light occurs, the white color will change to others after shooting. White Balance technology can correct this problem.

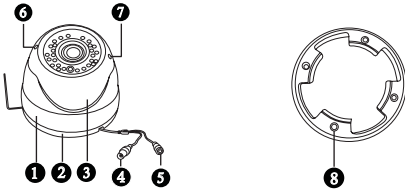
IP 66 Waterproof

Water-resistant and dustproof design.

IR CUT

Built-in IR filter, normal filter in daytime and IR filter at night, clear and beautiful image both in daytime and night, ensures efficient round-clock surveillance.

PARTS INSTRUCTION AND INSTALLATION

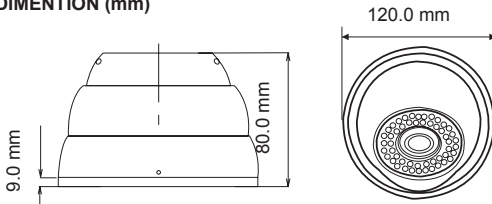


1. Subpanel
2. Base
3. Dome Body
4. Video Line
5. Power Line
6. Zoom
7. Focus
8. Base Screw Hole

Camera Installation

1. Please use the allen wrench in the accessory bag to loose the fixed screws in the subpanel.
2. Seperate the base from the subpanel.
3. Fix the base to the position you need with screws.
4. Then put the dome body and subpanel in place and tighten the screws.
5. Adjust Lens focal length

DIMENTION (mm)



SPECIFICATION

Model No	46826.212C
Sensor	1/3" 960H High Sensitivity sensor
Video For mat	PAL/NTSC
Resolution	800TVL
Mini Illumination	0Lux(IR ON)
S/N Ratio	≥48dB (AGC OFF)
White Bal	MANUAL/AWB/PUSH/ATW
Shutter	AUTO(1/100~1/1000000)
Mir ror	NONE/HV/HV
D/N	AUTO/SMART/ COLOR/ B/W
Privacy	AUTO/OFF
2D-DNR	2D
Sync Mode	INTERNAL
Voltage	DC12V
Current	240mA±10%(IR ON);55mA±10%(IR OFF)
IR range	30m
Waterproof	IP66
Lens Mount	2.8-12mm
Storage Temp	-20° ~70°
Operating Temp	-10° ~50° RH90% MAX
Dimension	80(H)*120(Φ)mm
Weight	1000g

*Specifications subject to change without notice.

AVVERTENZE PER L'INSTALLATORE

- Leggere attentamente le avvertenze contenute nel presente documento in quanto forniscono importanti indicazioni riguardanti la sicurezza di installazione, d'uso e di manutenzione.
- Dopo aver tolto l'imballaggio assicurarsi dell'integrità dell'apparecchio. Gli elementi dell'imballaggio (sacchetti di plastica, polistirolo espanso, ecc.) non devono essere lasciati alla portata dei bambini in quanto potenzialmente fonti di pericolo. L'esecuzione dell'impianto deve essere rispondente alle norme CEI vigenti.
- È necessario prevedere a monte dell'alimentazione un appropriato interruttore di tipo bipolare facilmente accessibile con separazione tra i contatti di almeno 3mm.
- Prima di collegare l'apparecchio accertarsi che i dati di targa siano rispondenti a quelli della rete di distribuzione.
- Questo apparecchio dovrà essere destinato solo all'uso per il quale è stato espressamente concepito, e cioè per sistemi di citofonia o videocitofonia. Ogni altro uso è da considerarsi improprio e quindi pericoloso. Il costruttore non può essere considerato responsabile per eventuali danni derivanti da usi impropri, erronei ed irragionevoli.
- Prima di effettuare qualsiasi operazione di pulizia o di manutenzione, disinserire l'apparecchio dalla rete di alimentazione elettrica, spegnendo l'interruttore dell'impianto.
- In caso di guasto e/o di cattivo funzionamento dell'apparecchio, togliere l'alimentazione mediante l'interruttore e non manomettere l'apparecchio. Per l'eventuale riparazione rivolgersi solamente ad un centro di assistenza tecnica autorizzato dal costruttore. Il mancato rispetto di quanto sopra può compromettere la sicurezza dell'apparecchio.
- Non ostruire le aperture o fessure di ventilazione o di smaltimento calore e non esporre l'apparecchio a stilioidio o spruzzi d'acqua. Nessun oggetto pieno di liquido, quali vasi, deve essere posto sull'apparecchio.
- L'installatore deve assicurarsi che le informazioni per l'utente siano presenti sugli apparecchi derivati.
- Tutti gli apparecchi costituenti l'impianto devono essere destinati esclusivamente all'uso per cui sono stati concepiti.
- **ATTENZIONE:** per evitare di ferirsi, questo apparecchio deve essere assicurato al pavimento/alla parete secondo le istruzioni di installazione.
- Questo documento dovrà sempre rimanere allegato alla documentazione dell'impianto.

**Direttiva 2002/96/CE (WEEE, RAEE).**

Il simbolo del cestino barrato riportato sull'apparecchio indica che il prodotto, alla fine della propria vita utile, dovendo essere trattato separatamente dai rifiuti domestici, deve essere conferito in un centro di raccolta differenziata per apparecchiature elettriche ed elettroniche oppure riconsegnato al rivenditore al momento dell'acquisto di una nuova apparecchiatura equivalente.

L'utente è responsabile del conferimento dell'apparecchio a fine vita alle appropriate strutture di raccolta. L'adeguata raccolta differenziata per l'avvio successivo dell'apparecchio dismesso al riciclaggio, al trattamento e allo smaltimento ambientalmente compatibile contribuisce ad evitare possibili effetti negativi sull'ambiente e sulla salute e favorisce il riciclo dei materiali di cui è composto il prodotto. Per informazioni più dettagliate inerenti i sistemi di raccolta disponibili, rivolgersi al servizio locale di smaltimento rifiuti, o al negozio in cui è stato effettuato l'acquisto.

Rischi legati alle sostanze considerate pericolose (WEEE).

Secondo la nuova Direttiva WEEE sostanze che da tempo sono utilizzate comunemente su apparecchi elettrici ed elettronici sono considerate sostanze pericolose per le persone e l'ambiente. L'adeguata raccolta differenziata per l'avvio successivo dell'apparecchio dismesso al riciclaggio, al trattamento e allo smaltimento ambientalmente compatibile contribuisce ad evitare possibili effetti negativi sull'ambiente e sulla salute e favorisce il riciclo dei materiali di cui è composto il prodotto.



Il prodotto è conforme alla direttiva europea 2004/108/CE e successive.

SAFETY INSTRUCTIONS FOR INSTALLERS

- Carefully read the instructions on this leaflet: they give important information on the safety, use and maintenance of the installation.
- After removing the packing, check the integrity of the set. Packing components (plastic bags, expanded polystyrene etc.) are dangerous for children. Installation must be carried out according to national safety regulations.
- It is convenient to fit close to the supply voltage source a proper bipolar type switch with 3 mm separation (minimum) between contacts.
- Before connecting the set, ensure that the data on the label correspond to those of the mains.
- This apparatus must only be used for the purpose for which it was expressly designed, e.g. for audio or video door entry systems. Any other use may be dangerous. The manufacturer is not responsible for damage caused by improper, erroneous or irrational use.
- Before cleaning or maintenance, disconnect the set.
- In the event of faults and/or malfunctions, disconnect from the power supply immediately by means of the switch and do not tamper with the apparatus.
- For repairs apply only to the technical assistance centre authorized by the manufacturer.
- Safety may be compromised if these instructions are disregarded.
- Do not obstruct opening of ventilation or heat exit slots and do not expose the set to dripping or sprinkling of water. No objects filled with liquids, such as vases, should be placed on the apparatus.
- Installers must ensure that manuals with the above instructions are left on connected units after installation, for users' information.
- All items must only be used for the purposes designed.
- **WARNING:** to prevent injury, this apparatus must be securely attached to the floor/wall in accordance with the installation instructions.
- This leaflet must always be enclosed with the equipment.

**Directive 2002/96/EC (WEEE)**

The crossed-out wheeled bin symbol marked on the product indicates that at the end of its useful life, the product must be handled separately from household refuse and must therefore be assigned to a differentiated collection centre for electrical and electronic equipment or returned to the dealer upon purchase of a new, equivalent item of equipment.

The user is responsible for assigning the equipment, at the end of its life, to the appropriate collection facilities.

Suitable differentiated collection, for the purpose of subsequent recycling of decommissioned equipment and environmentally compatible treatment and disposal, helps prevent potential negative effects on health and the environment and promotes the recycling of the materials of which the product is made. For further details regarding the collection systems available, contact your local waste disposal service or the shop from which the equipment was purchased.

Risks connected to substances considered as dangerous (WEEE).

According to the WEEE Directive, substances since long usually used on electric and electronic appliances are considered dangerous for people and the environment. The adequate differentiated collection for the subsequent dispatch of the appliance for the recycling, treatment and dismantling (compatible with the environment) help to avoid possible negative effects on the environment and health and promote the recycling of material with which the product is compound.



Product is according to EC Directive 2004/108/CE and following norms.

NOTE:

EDVAX

 **VIMAR** group

Vimar SpA: Viale Vicenza, 14

36063 Marostica VI - Italy

Tel. +39 0424 488 600 - Fax (Italia) 0424 488 188 

Fax (Export) 0424 488 709

www.vimar.com



49400706A0 00 14 06
VIMAR - Marostica - Italy