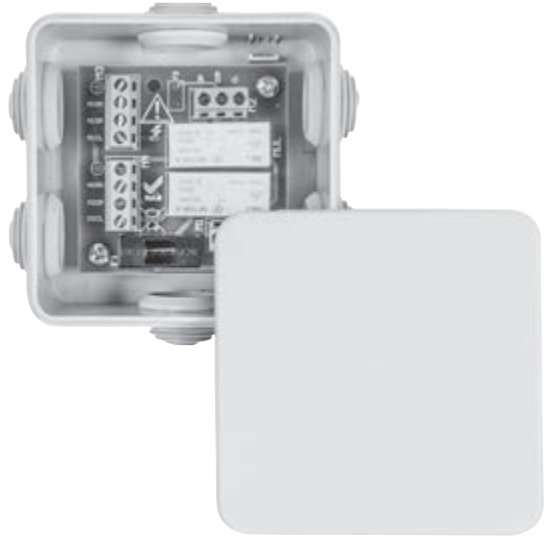


Manuale per il collegamento e l'uso Installation and operation Manual



ECGT

Scheda per comando centralizzato di 2 motori per tapparelle
Card for centralized control of 2 motors for roller shutters

ELVEX

 **VIMAR** group

Indice:	Pagina
1 - Caratteristiche di prodotto	3
2 - Descrizione del modulo	3
3 - Collegamento alla rete elettrica	4
4 - Collegamento dei motori	4
5 - Collegamenti di comando	5

AVVERTENZE PER L'INSTALLATORE

Leggere attentamente le avvertenze contenute nel presente documento in quanto forniscono importanti indicazioni riguardanti la sicurezza di installazione, d'uso e di manutenzione.

Dopo aver tolto l'imballaggio assicurarsi dell'integrità dell'apparecchio. Gli elementi dell'imballaggio non devono essere lasciati alla portata dei bambini in quanto potenziali fonti di pericolo. l'esecuzione dell'impianto deve essere rispondente alle norme CEI vigenti.

Questo apparecchio dovrà essere destinato solo all'uso per il quale è stato espressamente concepito. Ogni altro uso è da considerarsi improprio e quindi pericoloso. Il costruttore non può essere considerato responsabile per eventuali danni derivanti da usi impropri, erronei ed irragionevoli.

Prima di effettuare qualsiasi operazione di pulizia o di manutenzione, disinserire l'apparecchio dalla rete di alimentazione elettrica, spegnendo l'interruttore dell'impianto.

In caso di guasto e/o di cattivo funzionamento dell'apparecchio, togliere l'alimentazione mediante l'interruttore e non manometterlo. Per l'eventuale riparazione rivolgersi solamente ad un centro di assistenza tecnica autorizzato dal costruttore. Il mancato rispetto di quanto sopra può compromettere la sicurezza dell'apparecchio.

Tutti gli apparecchi costituenti l'impianto devono essere destinati esclusivamente all'uso per cui sono stati concepiti.

Questo documento dovrà sempre rimanere allegato alla documentazione dell'impianto.



Direttiva 2002/96/CE (WEEE, RAEE).

Il simbolo del cestino barrato riportato sull'apparecchio indica che il prodotto, alla fine della propria vita utile, dovendo essere trattato separatamente dai rifiuti domestici, deve essere conferito in un centro di raccolta differenziata per apparecchiature elettriche ed elettroniche oppure riconsegnato al rivenditore al momento dell'acquisto di una nuova apparecchiatura equivalente.

L'utente è responsabile del conferimento dell'apparecchio a fine vita alle appropriate strutture di raccolta. l'adeguata raccolta differenziata per l'avvio successivo dell'apparecchio dismesso al riciclaggio, al trattamento e allo smaltimento ambientalmente compatibile contribuisce ad evitare possibili effetti negativi sull'ambiente e sulla salute e favorisce il riciclo dei materiali di cui è composto il prodotto. Per informazioni più dettagliate inerenti i sistemi di raccolta disponibili, rivolgersi al servizio locale di smaltimento rifiuti, o al negozio in cui è stato effettuato l'acquisto.

Rischi legati alle sostanze considerate pericolose (WEEE).

Secondo la nuova Direttiva WEEE sostanze che da tempo sono utilizzate comunemente su apparecchi elettrici ed elettronici sono considerate sostanze pericolose per le persone e l'ambiente. l'adeguata raccolta differenziata per l'avvio successivo dell'apparecchio dismesso al riciclaggio, al trattamento e allo smaltimento ambientalmente compatibile contribuisce ad evitare possibili effetti negativi sull'ambiente e sulla salute e favorisce il riciclo dei materiali di cui è composto il prodotto.



Il prodotto è conforme alla direttiva europea 2004/108/CE e successive.

1 - Caratteristiche di prodotto:

Scheda a relè per il comando centralizzato di motori tubolari. Questo dispositivo può comandare 2 motore elettrici a 230Vac con finecorsa integrati per un massimo di 1 KW.

Caratteristiche tecniche:

Dimensioni contenitore	80 x 80 x 40mm
Grado di protezione	IP44
Alimentazione	230 Vac 50 Hz
Fusibile F1 230V	2 AT 5 x 20 mm
Contatti relè	8 A 230 Vac
Temperatura di funzionamento	-20/+60°C

2 - Descrizione del modulo:

Fig. 1

Legenda:

Morsetto M1 per il collegamento di rete

Morsetto M2 per il collegamento del pulsante di comando

Morsetto M3 per il collegamento del motore 1

Morsetto M4 per il collegamento del motore 2

Fusibile 2 AT 5 x 20 mm

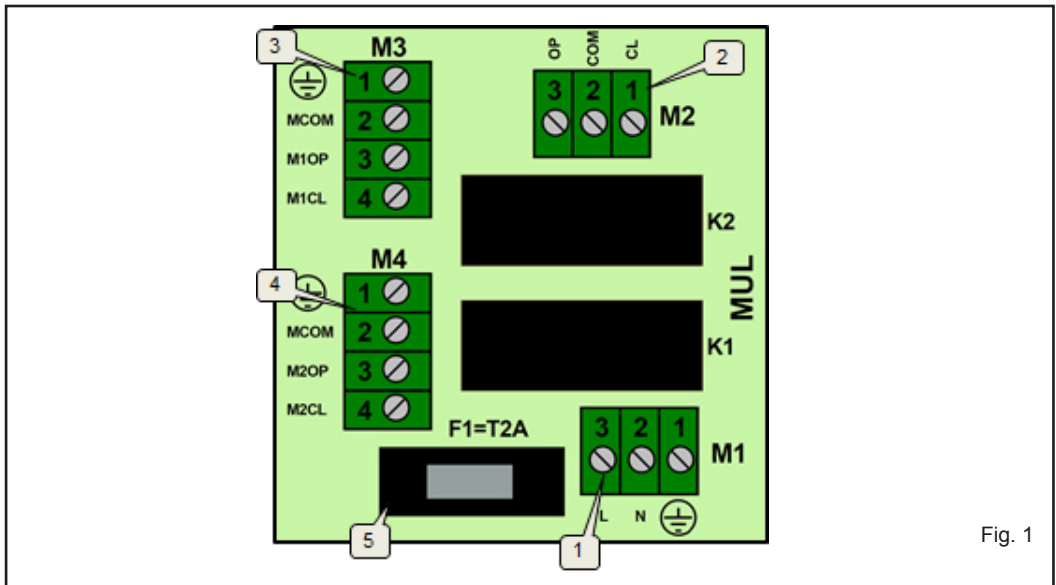



Fig. 1


3 - Collegamento alla rete elettrica:

Collegare la rete elettrica al morsetto M1 come indicato in fig. 2:

N. morsetto	Serigrafia morsetto	Descrizione
1		Collegamento a terra
2	N	Collegamento al neutro
3	L	Collegamento alla fase

4 - Collegamento dei motori:

Collegare i motori tubolari morsetto M3 e M4 come indicato in fig. 2:

N. morsetto	Serigrafia morsetto	Descrizione
1		Collegamento a terra
2	MCOM	Collegamento al comune motore
3	M1OP / M2OP	Collegamento all'avvolgimento di apertura motore 1/2
4	M1CL / M2CL	Collegamento all'avvolgimento di chiusura 1/2

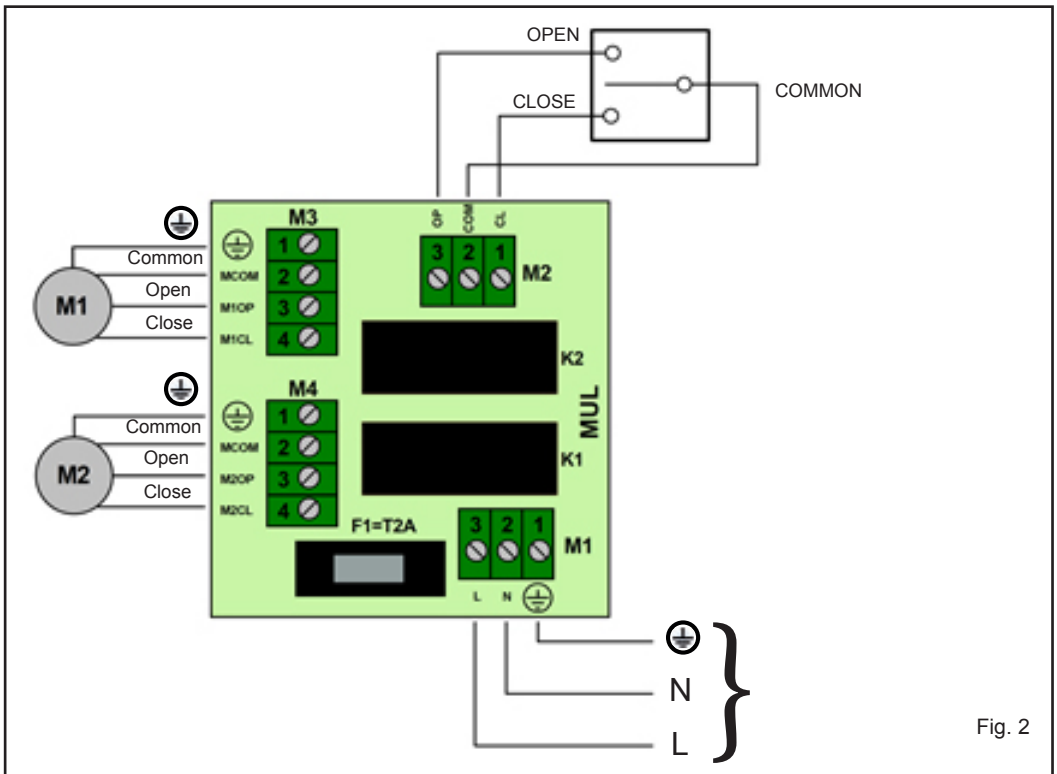


Fig. 2

5 - Collegamenti di comando:

Collegare il morsetto M2 come indicato in fig. 2 nel caso di collegamento a pulsante di comando a 3 posizioni senza autotenua.
 Collegare il morsetto M2 come indicato in fig. 3 nel caso di collegamento a scheda di comando ECG3.

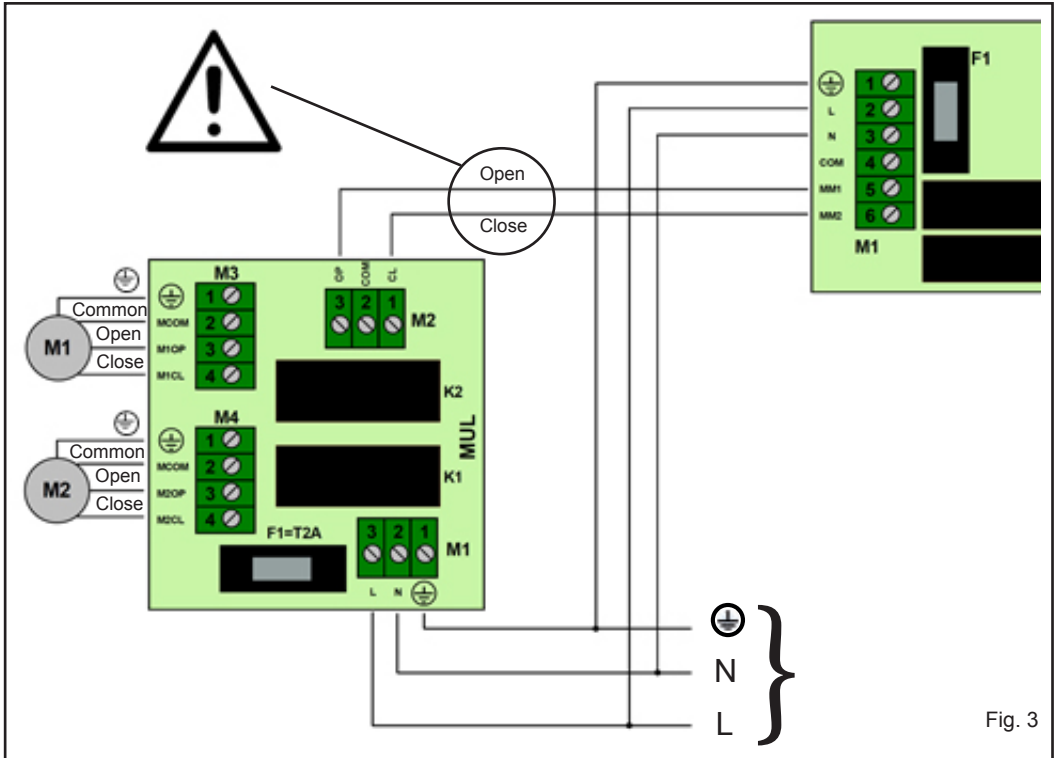


Fig. 3

Attenzione!!!:

Nel caso di collegamento a centrale ECG3. NON collegare il comune del morsetto M2 al comune della centrale ECG3.

DICHIARAZIONE CE DI CONFORMITA'

(Dichiarazione di incorporazione di quasi-macchine allegato IIB Direttiva 2006/42/CE)

No. : ZDT00603.00

Il sottoscritto, rappresentante il seguente costruttore

Vimar SpA

Viale Vicenza, 14 - 36063 Marostica (VI) Italy

dichiara qui di seguito che i prodotti

Centrale di comando

Articoli

Marca	Rif. di tipo	Rif. a cat..	Descrizione
Elvox	ECGT	ECGT	Scheda con 2 uscite a relè 230 V~ 300 W per il comando singolo e centralizzato di motori tubolari

risultano in conformità a quanto previsto dalla(e) seguente(i) direttiva(e) comunitaria(e) (comprese tutte le modifiche applicabili) e che sono state applicate tutte le seguenti norme e/o specifiche tecniche

Direttiva Macchine 2006/42/CE

Direttiva BT 2006/95/CE:

EN 60335-2-97 (2003) + A11 (2008) + A2 (2010)

Direttiva EMC 2004/108/CE:

EN 61000-6-2 (2005), EN 61000-6-3 (2007) + A11 (2011)

Dichiara inoltre che la messa in servizio del prodotto non deve avvenire prima che la macchina finale, in cui deve essere incorporato, non è stata dichiarata conforme, se del caso, alle disposizioni della Direttiva 2006/42/CE

Dichiara che la documentazione tecnica pertinente è stata costituita da Vimar SpA, è stata compilata in conformità all'allegato VIIB della Direttiva 2006/42/CE e che sono stati rispettati i seguenti requisiti essenziali: 1.1.1, 1.1.2, 1.1.3, 1.1.5, 1.1.6, 1.2.1, 1.2.2, 1.2.6, 1.3.1, 1.3.2, 1.3.3, 1.3.4, 1.3.7, 1.3.8, 1.3.9, 1.4.1, 1.4.2, 1.5.1, 1.5.2, 1.5.4, 1.5.5, 1.5.6, 1.5.7, 1.5.8, 1.5.9, 1.6.1, 1.6.2, 1.7.1, 1.7.2, 1.7.3, 1.7.4.

Si impegna a presentare, in risposta ad una richiesta adeguatamente motivata delle autorità nazionali, tutta la necessaria documentazione giustificativa pertinente al prodotto.

Marostica, 20/07/2015

L'Amministratore Delegato

Nota: Il contenuto di questa dichiarazione corrisponde a quanto dichiarato nell'ultima revisione della dichiarazione ufficiale disponibile prima della stampa di questo manuale. Il presente testo è stato adattato per motivi editoriali. Copia della dichiarazione originale può essere richiesta a Vimar SpA.

Contents.....	Page
1 - Product features.....	6
2 - Description of the module.....	6
3 - Connecting to the power mains.....	7
4 - Connecting the motors.....	7
5 - Control connections.....	8

WARNINGS FOR THE INSTALLER

Carefully read all instructions and warnings in this document as they provide important information regarding safety during installation, operation and maintenance.

After removing the packaging, check the condition of the appliance. The packaging must not be left within reach of children as it is potentially harmful. Installation must be carried out in accordance with national safety regulations.

This appliance must only be used for the purpose for which it was expressly designed. Any other use is considered improper and therefore hazardous. The manufacturer declines all liability for damage caused by improper, incorrect or unreasonable use. Always disconnect the appliance from the power supply at the main switch before performing maintenance or cleaning procedures.

In the event of faults and/or malfunctions, disconnect the appliance from the power supply immediately at the switch and do not tamper with any of its parts. For repairs, contact only a service centre authorized by the manufacturer. Failure to observe the above may jeopardize the safety of the device.

All appliances within the system must be used exclusively for the purpose for which they are intended.

This document must always be kept with all paperwork regarding the installation.

Directive 2002/96/EC (WEEE).



The crossed out bin symbol on the appliance indicates that the product, at the end of its useful working life, must be disposed of separately from normal household waste, and as such must be taken to a waste sorting and recycling centre equipped to deal with electric and electronic equipment, or returned to the dealer when a new appliance of the same type is purchased.

The user is responsible for ensuring the appliance is disposed of through the correct channels when no longer in service. Proper sorted waste collection for subsequent recycling, processing and environmentally conscious disposal of the old appliance helps to prevent any possible negative impact on the environment and human health while promoting the practice of recycling materials used in manufacture. For more detailed information regarding available waste collection systems, contact your local waste disposal service or the shop from which the appliance was purchased.

Risks associated with substances considered hazardous (WEEE).

According to the new WEEE Directive, substances which for some time have been widely used in electrical and electronic equipment are considered hazardous to human health and the environment. Proper sorted waste collection for subsequent recycling, processing and environmentally conscious disposal of the old appliance helps to prevent any possible negative impact on the environment and human health while promoting the practice of recycling materials used in manufacture.



The product complies with European Directive 2004/108/EC and subsequent amendments.

1 - Product features:

Relay card for centralized control of tubular motors. This device can control 2 electric 230Vac motors with integrated limit switches for a maximum of 1 kW.

Technical characteristics:

Housing dimensions	80 x 80 x 40mm
Protection rating	IP44
Power supply	230 Vac 50 Hz
Fuse F1 230V	2 AT 5 x 20 mm
Relay contacts	8 A 230 Vac
Operating temperature	-20/+60°C

2 - Description of the module:

Fig. 1

Legend:

- Terminal M1 for the mains connection
- Terminal M2 for the control button connection
- Terminal M3 for the motor 1 connection
- Terminal M4 for the motor 2 connection
- Fuse 2 AT 5 x 20 mm

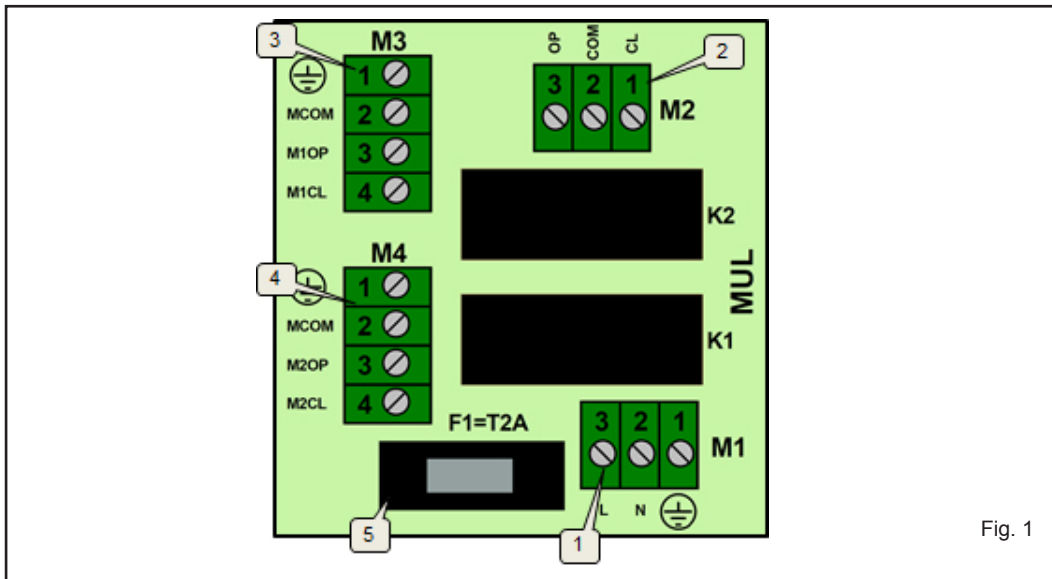



Fig. 1


3 - Connecting to the power mains:

Connect the power mains to terminal M1 as shown in fig. 2:

Terminal no.	Terminal printing	Description
1		Earth connection
2	N	Neutral connection
3	L	Live connection

4 - Connecting the motors:

Connect the tubular motors terminal M3 and M4 as shown in fig. 2:

Terminal no.	Terminal printing	Description
1		Earth connection
2	MCOM	Motor common connection
3	M1OP / M2OP	Connection to the motor open winding 1/2
4	M1CL / M2CL	Connection to the closed winding 1/2

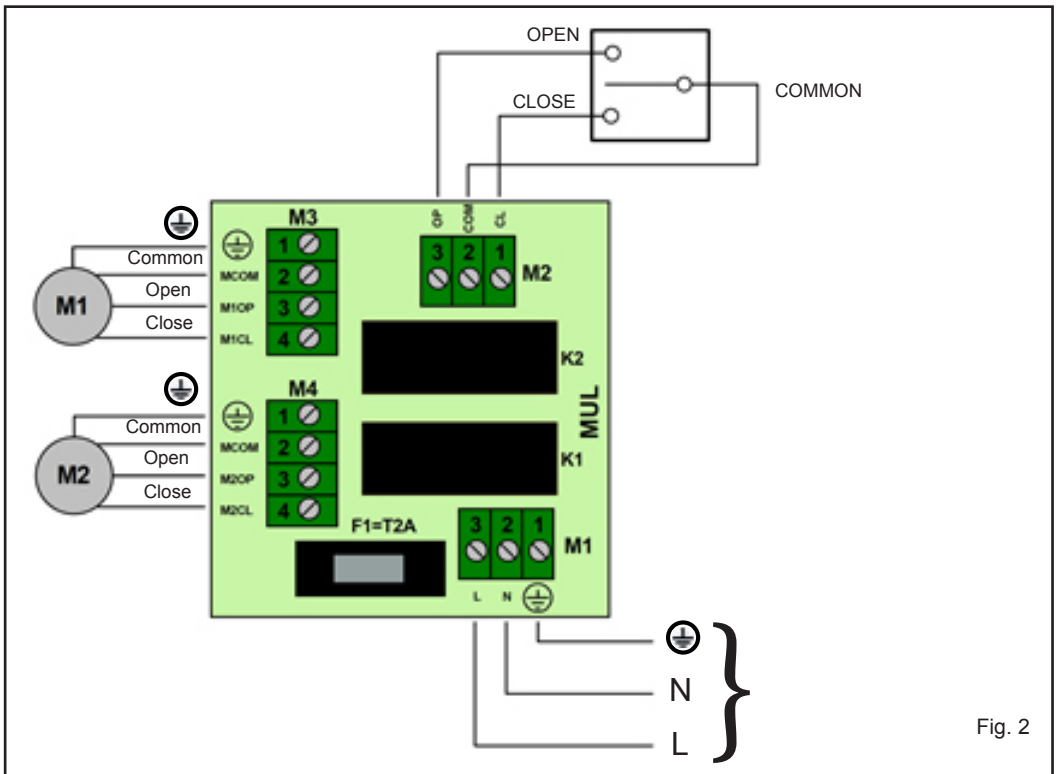


Fig. 2

5 - Control connections:

Connect the terminal M2 as shown in fig. 2 in the case of a connection for a 3-position control button without latching.
 Connect the terminal M2 as shown in fig. 3 in the case of a connection for an ECG3 control card.

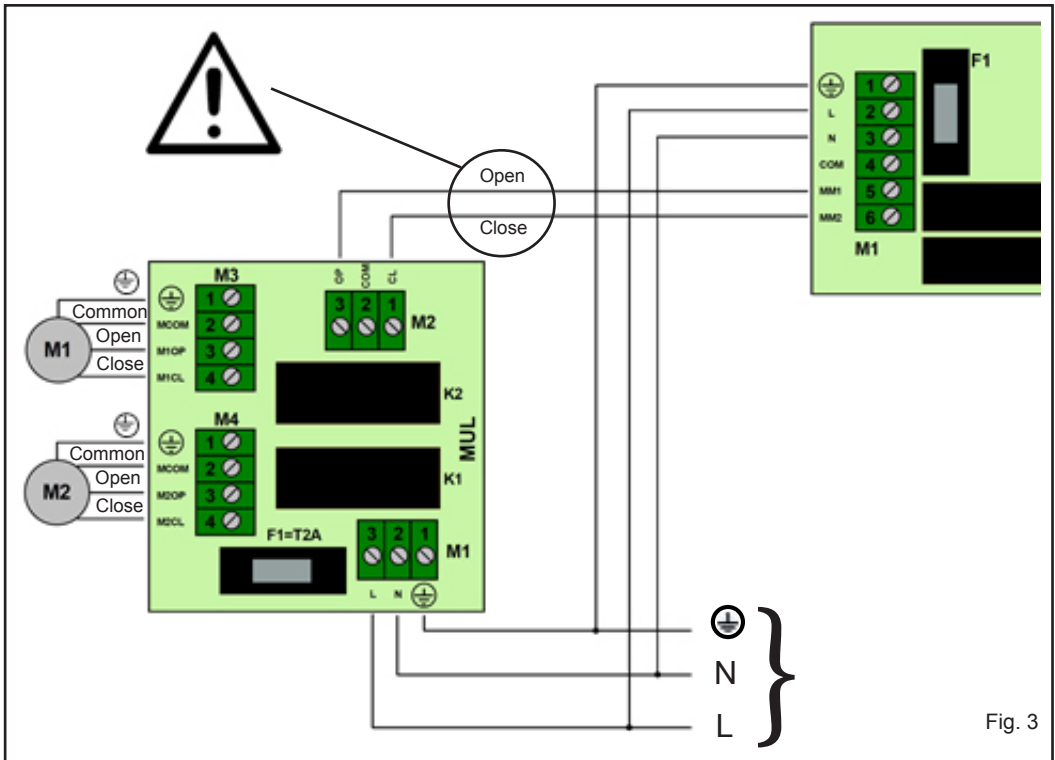


Fig. 3

Caution!!!:

When connecting to the ECG3 control unit. DO NOT connect the terminal M2 common to the ECG3 control unit common.

EC DECLARATION OF CONFORMITY

(Declaration of incorporation of partly completed machinery annex IIB 2006/42/EC)

No. : ZDT00603.00

The undersigned, representing the following manufacturer

Vimar SpA

Viale Vicenza, 14 - 36063 Marostica (VI) Italy

herewith declares that the products

Radio control unit

Articles

Trade

mark	Type ref.	Cat. ref.	Description
Elvox	ECG3	ECG3	Electronic board with 2 relay outputs 230 V ~ 300 W for the single and centralized control of drive rolling shutters and awnings

are in conformity with the provisions of the following EC directive(s) (including all applicable amendments) and that the following standards and/or technical specifications have been applied

Machinery Directive 2006/42/EC

LV Directive 2006/95/EC:

EN 60335-2-97 (2003) + A11 (2008) + A2 (2010)

EMC Directive 2004/108/EC:

EN 61000-6-2 (2005), EN 61000-6-3 (2007) + A11 (2011)

Further hereby declares that the product must not be put into service until the final machinery into which it is to be incorporated has been declared in conformity with the provisions of Directive 2006/42/EC, where appropriate.

Declares that the relevant technical documentation is compiled by Vimar SpA and in accordance with part B of Annex VII of Directive 2006/42/EC and the following essential requirements of this Directive are applied and fulfilled: 1.1.1, 1.1.2, 1.1.3, 1.1.5, 1.1.6, 1.2.1, 1.2.2, 1.2.6, 1.3.1, 1.3.2, 1.3.3, 1.3.4, 1.3.7, 1.3.8, 1.3.9, 1.4.1, 1.4.2, 1.5.1, 1.5.2, 1.5.4, 1.5.5, 1.5.6, 1.5.7, 1.5.8, 1.5.9, 1.6.1, 1.6.2, 1.7.1, 1.7.2, 1.7.3, 1.7.4.

I undertake to make available, in response to a reasoned request by the national authorities, any further supporting product documents they require.

Marostica, 20/07/2015

The Managing Director

Note: The contents of this declaration correspond to what declared in the last revision of the official declaration available before printing this manual. The text herein has been re-edited for editorial purposes. A copy of the original declaration can be requested to Vimar SpA

EDVAX

 **VIMAR** group

Vimar SpA: Viale Vicenza, 14

36063 Marostica VI - Italy

Tel. +39 0424 488 600 - Fax (Italia) 0424 488 188 

Fax (Export) 0424 488 709

www.vimar.com

CE

49400883A0 00 15 10
VIMAR - Marostica - Italy