

## 46KIT.436WF

Kit TVCC costituito da:

- 1 NVR Wi-Fi a 4 canali, compressione H.264 e H.265, registrazione 4 Ch@Full-HD, configurazione Plug&Play, controllo e visione remota da app dedicata con QRcode, funzioni rilevazione di movimento, e invio notifiche. HDD professionale da 1 TB incluso,
- 2 telecamere Bullet Wi-Fi Day & Night a colori, risoluzione 2 Mpx (1920x1080), filtro IR meccanico, con obiettivo fisso da 3,6 mm (46237.KIT),
- 1 cartello "Area Videosorvegliata" (RT03).

### Contenuto della confezione

Una volta ricevuto il dispositivo, controllare gli accessori indicati di seguito. Le illustrazioni sotto riportate hanno solo funzione di riferimento. Far riferimento all'apparecchiatura in dotazione.

N.	Oggetto	Quantità
1	NVR Wi-Fi	1
2	Telecamera IP Wi-Fi	2
3	Alimentatore 12 V/2 A	3
4	Mouse USB	1
5	Cavo di prolunga antenna	1
6	Cavo di rete (per abbinamento telecamera)	1
7	Istruzioni per l'uso	1
8	Chiavi esagonali	1
9	Viti (per telecamera IP)	3
10	Dima di foratura (per telecamera IP)	2
11	Cartello "Area Videosorvegliata"	1

TVCC kit, comprises of:

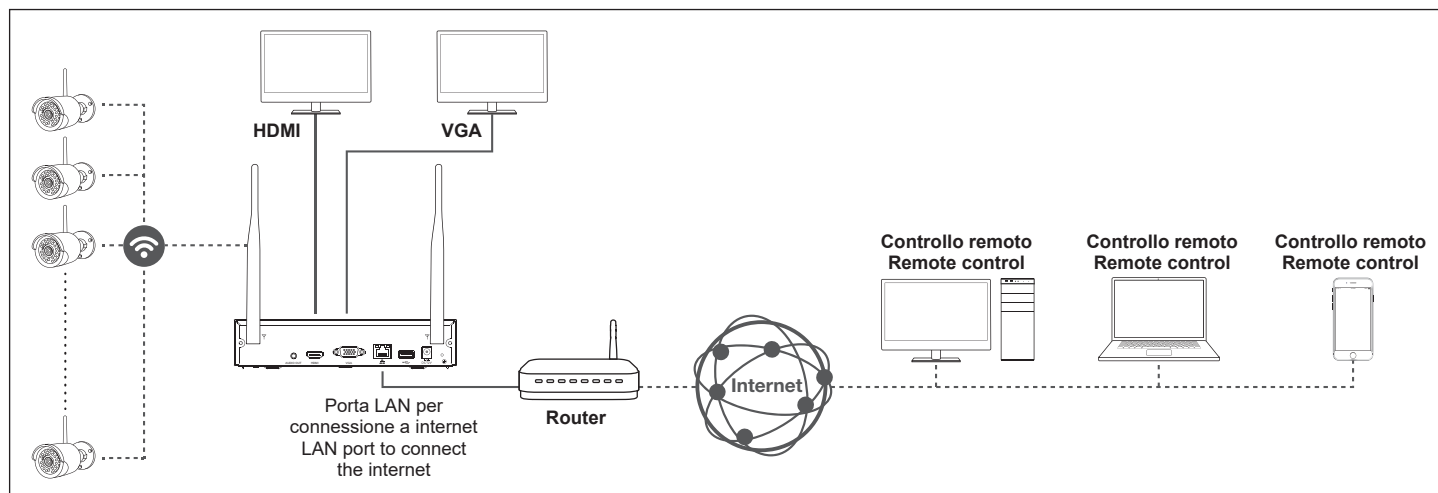
- 1 4-channel Wi-Fi NVR, H.264 and H.265 video compression, 4 Ch@Full-HD recording, Plug&Play configuration, remote control visualization from dedicated app with QRcode, motion detection and notice sending functions, professional HDD of 1 TB included,
- 2 Bullet Wi-Fi Day & Night colour cameras, 2 Mpx (1920x1080) resolution, mechanical IR filter with 3,6 mm fixed lens (46237.KIT),
- 1 warning sign "Area Videosorvegliata" (RT03).

### Package content

After you receive your device, please check the following accessories. The pictures here are for reference only.

No.	Item	Quantity
1	Wi-Fi NVR	1
2	Wi-Fi IP camera	2
3	12 V/2 A power supply	3
4	USB mouse	1
5	Antenna extension cord	1
6	Network cable (for IPC code match)	1
7	Quick setup guide	1
8	Hex wrenches	1
9	Screw bag (for IP Camera)	3
10	Drill template (for IP camera)	2
11	Warning sign "Area Videosorvegliata"	1

### Connessioni / Connections

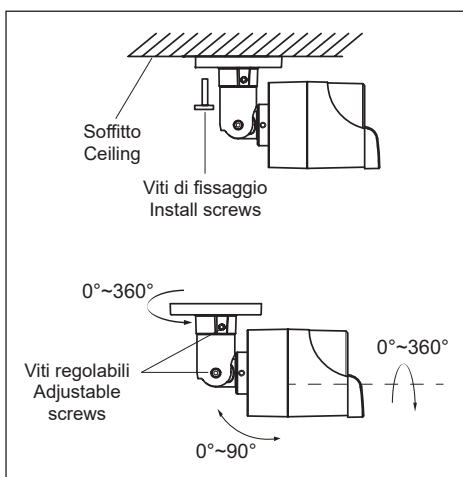


### Installazione

#### 1 Telecamera Wi-Fi

- La telecamera è dotata di staffa integrata, utilizzare le 3 viti in dotazione per fissarla nel luogo di installazione.
- E' possibile regolare la telecamera su 3 assi: 0°~360° per l'asse orizzontale, 0°~90° per l'asse verticale e 0°~360° per la rotazione. Stringere le viti dopo aver posizionato la telecamera nella direzione desiderata. L'installazione è terminata.

**⚠ Attenzione:** la parete dove viene installata la telecamera deve sopportare almeno il triplo del suo peso.



### Installation

#### 1 Wi-Fi camera

- The series camera is in the integrated brackets structure. Please use 3 pcs PA4 screws to fix the basement of the camera at the installation location.
- To loosen the camera body's screws to adjust the three-axis. Adjust the connection between brackets and basement by axis to implement 0°~360° in the horizontal direction; Adjust the spherical joint of brackets can achieve 0°~90° in the vertical direction and 0°~360° in the rotational direction. Please tighten the screws after adjusting the camera image to the right scene. All the installation has finished.

**⚠ Attention:** wall installation should be with a certain thickness and stand triple weight of the camera at least.

## 46KIT.436WF

### 2 Avvio del sistema

Estrarre gli accessori dalla scatola e accendere l'NVR; dopo circa 45 secondi apparirà l'immagine.

a) **Se si desidera aggiungere una nuova telecamera, oltre alle 2 fornite con il kit, è possibile farlo abbinando il codice.**

- Accendere l'NVR e la telecamera Wi-Fi, estrarre il cavo di rete dalla scatola degli accessori e utilizzarlo per collegare la telecamera all'NVR.

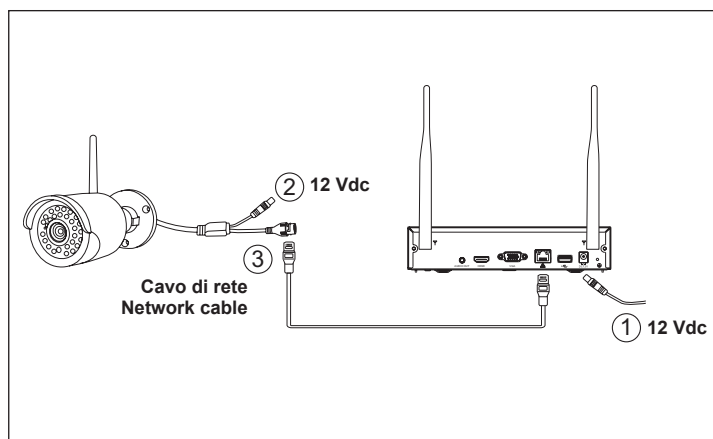
**⚠ Attenzione:** il LED di segnalazione della rete LAN dell'NVR deve essere acceso, se la luce è spenta non sarà possibile procedere con l'abbinamento della nuova telecamera. In questo caso verificare che il cavo o il dispositivo funzionino.

- Andare al menu [Menu Principale] > [Configura Wi-Fi], fare clic sul pulsante "Auto-Pair" (Abbinamento) per abbinare il codice. Confermare i messaggi di richiesta.

Al primo accesso verrà richiesto di inserire:

**Nome utente: Admin**  
**Password: 123456**

- Se il codice di abbinamento è corretto, lo stato diventerà OK e comparirà l'immagine. Ora è possibile scollegare il cavo di rete.



### 2 Run System

Take the adapter out of the accessories box and power on the NVR, waiting about 45 seconds, the video will come.

a) **If you have new camera want to be added into NVR, in addition to the 2 in the kit you can add by matching code.**

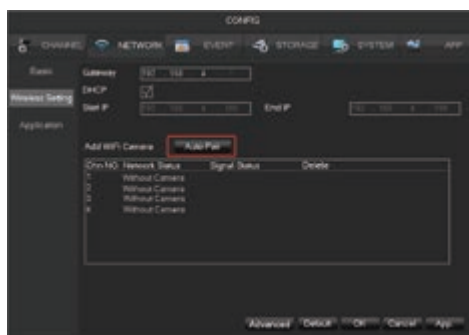
- Power on the NVR and Wi-Fi camera, then take the network cable out of the accessories box, and connect camera and NVR via this cable.

**⚠ Attention:** The light of NVR on the wan port interface should be on, if the light is off, then can't match code, please check if the cable or device can work well or not.

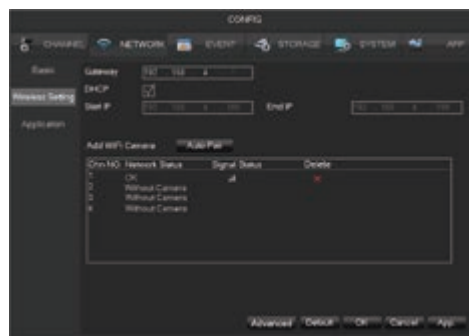
- Go to menu [MAIN MENU] > [Wireless Setting], click match button "Auto-Pair" to match code.

At the first access you will be asked to enter:

**User Name: Admin**  
**Password: 123456**

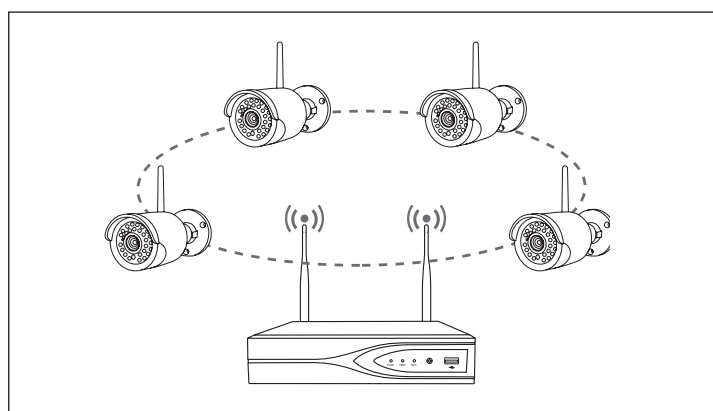


- If match code successfully, the network status will show "OK" and video coming out. Then you can disconnect the network cable.



### b) Ottimizzazione delle prestazioni Wi-Fi.

- L'area di copertura del segnale radio è simile a un cerchio. In base alle caratteristiche di irradiazione dell'antenna e al fine di garantire la qualità video, l'antenna della telecamera dovrebbe essere tenuta in parallelo con l'antenna dell'NVR.

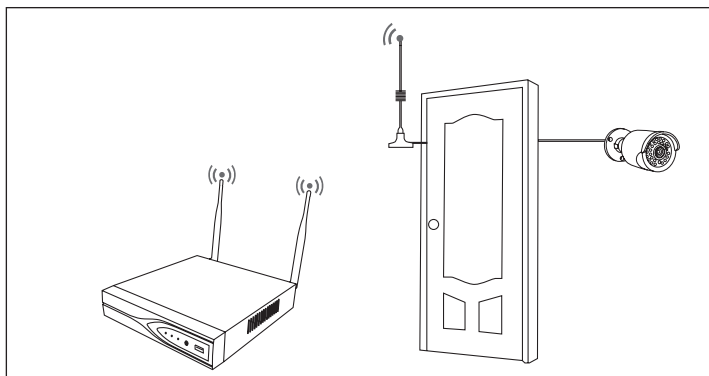


### b) Optimize the WI-FI performance.

- The signal coverage of antenna is similar to a round circle. Antenna located in center of the round circle, signal of surrounding is much stronger, but much weaker if antenna endpoints backoff direction. According to the signal divergency characteristics of antenna, and in order to guarantee the video quality, IPC antenna should try to keep in parallel with NVR antenna.

## 46KIT.436WF

- Se la distanza tra IPC e NVR è troppo grande e il segnale non è abbastanza forte, è possibile togliere l'antenna originale della telecamera e sostituirla con quella esterna (1 in dotazione) e posizionarla dove il segnale Wi-Fi è migliore.



- If the distance between IPC and NVR is too far, the signal is not strong enough, you can take off the original antenna and substitute antenna extension cord (1 supplied), then put it where WIFI signal is strong.

### Remote Control and Cloud

#### 1 Installazione APP

Scansionare il QR code corrispondente per scaricare l'App.  
E' supportato Android 4.4 e versioni successive e iOS 9.1.3 e versioni successive.



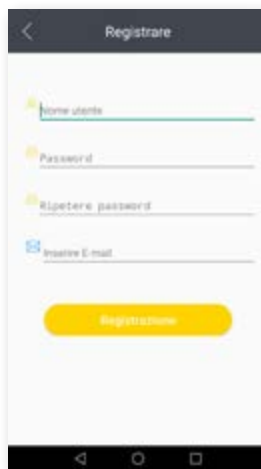
### Remote Control and Cloud Service

#### 1 Install APP

Scan the corresponding QR code to download the app.  
We support Android 4.4 and higher versions, IOS 9.1.3 and higher versions.

### 2 Registrazione a Wi-Fi TVCC

Avviare l'App e poi cliccare su "Registrazione/Accesso", dopo aver effettuato il Login, aggiungere il dispositivo.  
E' necessario essere registrati per usufruire del servizio Notifiche.

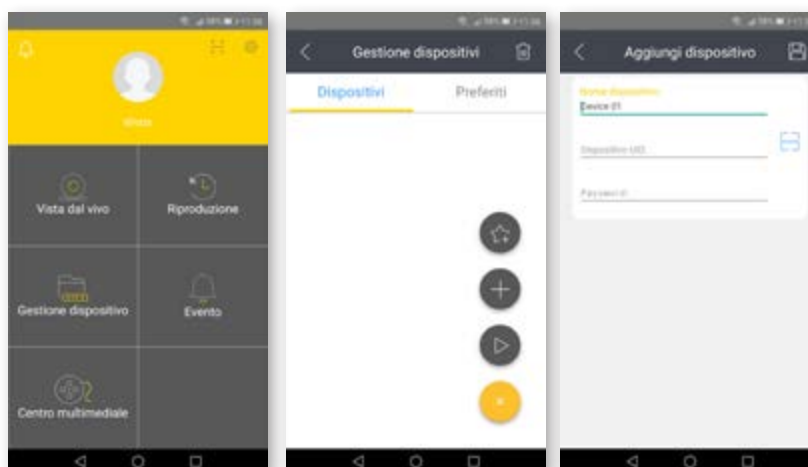


### 2 Register Wi-Fi TVCC Account

Run the APP, click "Register Now", and add device after login in.  
Login in is necessary to receive Push notification.

### 3 Aggiunta dispositivo

a) Cliccare su "Gestione dispositivo" quindi cliccare su per aggiungere il dispositivo.



### 3 Add device

a) Click Device Manager button , then click to add device.

## 46KIT.436WF

b) Aggiunta dispositivo: cliccare su scan




, scansionare il codice P2P dell'NVR o inserire ID e password. Dopo aver aggiunto il dispositivo è possibile andare alla pagina (Vista dal vivo) per vedere l'immagine.

Al primo accesso verrà richiesto di inserire:

**Nome utente: Admin**

**Password: 123456**

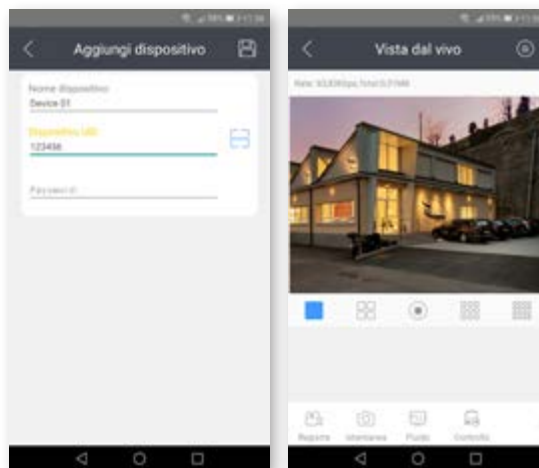


b) Add device: click scan button , scan the NVR's P2P code, or you can enter the P2P ID and password. After add device successfully, you can go the [live view] page to live view anywhere.

At the first access you will be asked to enter:

**User Name: Admin**

**Password: 123456**



### Dichiarazione

Questo manuale descrive le operazioni base. Per maggiori informazioni fare riferimento al manuale completo disponibili nella scheda prodotto consultabile nel sito: <https://faidate.vimar.com/it/it>.

### Statement

This manual describes basic operations. More details please refer to the main manual found in the web site: <https://faidate.vimar.com/it/it>.

## 46KIT.436WF

### Avvertenze

- Prima di utilizzare il prodotto si raccomanda vivamente di leggere il manuale e di conservarlo in un luogo sicuro per consultazione futura.
- Utilizzare l'alimentazione specificata per il collegamento.
- Evitare di azionare il prodotto in modo improprio, sottoporlo a urti o vibrazioni, forti pressioni che possono danneggiarlo.
- Non utilizzare detergenti corrosivi per pulire il corpo principale della telecamera. Se necessario, utilizzare un panno morbido e asciutto per pulirla; in caso di sporco resistente utilizzare un detergente neutro. È possibile utilizzare detergenti per mobili di qualità.
- Non puntare la telecamera direttamente verso oggetti estremamente luminosi, ad esempio il sole, in quanto si potrebbe danneggiare il sensore d'immagine.
- Seguire le istruzioni per installare la telecamera. Non rovesciare la telecamera, altrimenti riceverà un'immagine rovesciata.
- Non azionarla se temperatura, umidità e alimentazione non corrispondono ai limiti o valori specificati.
- Tenere lontano da fonti di calore quali radiatori, bocchette dell'aria calda, stufe e simili.
- Il presente documento contiene le istruzioni per l'uso del prodotto. Non è la garanzia di qualità. Ci riserviamo il diritto di correggere errori di stampa, incongruenze con la versione più recente, aggiornamenti del software e miglioramenti, interpretazione e modifiche al prodotto. Tali cambiamenti saranno pubblicati nella versione più recente senza previa notifica.
- Quando il prodotto è in uso, sono applicabili i contenuti di Microsoft, Apple e Google. Le immagini e le schermate di questo manuale hanno lo scopo di spiegare l'utilizzo del prodotto. La proprietà dei marchi commerciali, dei logo e altre proprietà intellettuali relative a Microsoft, Apple e Google appartengono alle suddette aziende.

### Caratteristiche tecniche

Range di frequenza: 2412-2472 MHz  
Potenza RF trasmessa: < 100 mW (20 dBm)

### Regole di installazione

L'installazione deve essere effettuata con l'osservanza delle disposizioni regolanti l'installazione del materiale elettrico in vigore nel Paese dove i prodotti sono installati.

### Conformità Normativa

Direttiva RED  
Norme EN 301 489-17, EN 300 328, EN 62311, EN 60950-1

Vimar SpA dichiara che l'apparecchiatura radio è conforme alla direttiva 2014/53/UE. Il testo completo della dichiarazione di conformità UE è disponibile nella scheda di prodotto al seguente indirizzo Internet: [faidate.vimar.com](http://faidate.vimar.com)



### RAEE - Informazioni agli utilizzatori

Il simbolo del cassonetto barrato riportato sull'apparecchiatura o sulla sua confezione indica che il prodotto alla fine della propria vita utile deve essere raccolto separatamente dagli altri rifiuti. L'utente dovrà, pertanto, conferire l'apparecchiatura giunta a fine vita agli idonei centri comunali di raccolta differenziata dei rifiuti elettrotecnici ed elettronici. In alternativa alla gestione autonoma è possibile consegnare l'apparecchiatura che si desidera smaltire al rivenditore, al momento dell'acquisto di una nuova apparecchiatura di tipo equivalente. Presso i rivenditori di prodotti elettronici con superficie di vendita di almeno 400 m<sup>2</sup> è inoltre possibile consegnare gratuitamente, senza obbligo di acquisto, i prodotti elettronici da smaltire con dimensioni inferiori a 25 cm. L'adeguata raccolta differenziata per l'avvio successivo dell'apparecchiatura dismessa al riciclaggio, al trattamento e allo smaltimento ambientalmente compatibile contribuisce ad evitare possibili effetti negativi sull'ambiente e sulla salute e favorisce il reimpiego e/o riciclo dei materiali di cui è composta l'apparecchiatura.

### Cautions

- Before operation, we strongly advise users to read this manual and keep it properly for using later.
- Please use the specified power supply to connect.
- Avoid from in correct operation, shock vibration, heavy pressing which can cause damage to product.
- Do not use corrosive detergent to clean main body of the camera. If necessary, please use soft dry cloth to wipe dirt; for hard contamination, use neutral detergent. Any cleanser for high grade furniture is applicable.
- Avoid aiming the camera directly towards extremely bright objects, such as sun, as this may damage the image sensor.
- Please follow the instructions to install the camera. Do not reverse the camera, or the reversing image will be received.
- Do not operate it incase temperature, humidity and power supply are beyond the limited stipulations.
- Keep away from heat sources such as radiators, heat registers, stove., etc.
- This is product instructions not quality warranty. We may reserve the rights of amending the typographical errors, inconsistencies with the latest version, software upgrades and product improvements, interpretation and modification. These changes will be published in the latest version without special notification.
- When this product is in use, the relevant contents of Microsoft, Apple and Google will be involved in. The pictures and screenshots in this manual are only used to explain the usage of our product. The ownerships of trademarks, logos and other intellectual properties related to Microsoft, Apple and Google belong to the above-mentioned companies.

### Technical characteristics

Frequency range: 2412-2472 MHz  
Transmission RF power: < 100 mW (20 dBm)

### Installation rules

Installation should be carried out in compliance with the current regulations regarding the installation of electrical equipment in the country where the products are installed.

### Conformity to Standards

RED Directive  
EN 301 489-17, EN 300 328, EN 62311, EN 60950-1 Standards

Vimar SpA declares that this radio device complies the 2014/53/UE Directive. The full text of the UE conformity declaration is available on the product sheet at the following internet address: [faidate.vimar.com](http://faidate.vimar.com)



### WEEE - User information

The crossed bin symbol on the appliance or on its packaging indicates that the product at the end of its life must be collected separately from other waste. The user must therefore hand the equipment at the end of its life cycle over to the appropriate municipal centres for the differentiated collection of electrical and electronic waste. As an alternative to independent management, you can deliver the equipment you want to dispose of to the dealer when purchasing a new appliance of an equivalent type. You can also deliver electronic products to be disposed of that are smaller than 25 cm for free, with no obligation to purchase, to electronics retailers with a sales area of at least 400 m<sup>2</sup>. Proper sorted waste collection for subsequent recycling, processing and environmentally conscious disposal of the old equipment helps to prevent any possible negative impact on the environment and human health while promoting the practice of reusing and/or recycling materials used in manufacture.