

- سطوع مصباح الليد LED: مطلقاً، منخفض، متوسط، مرتفع لإشارة ضغط المشاح (الوضع الافتراضي: مرتفع) وللجهاز في وضع السكون (الوضع الافتراضي: مُطفأ).

- إذا تم تهيئة كجهاز تحكم في مجموعة شيش الحصرية أو ستائر: استدعاء الوضع المفضل (الافتراضي: 50% شيش الحصرية، 0% أي الشرائح مفتوحة). تتاح هذه الوظيفة فقط للتحكم في مجموعة شيش الحصرية أو في الستائر.

#### مطابقة المعايير.

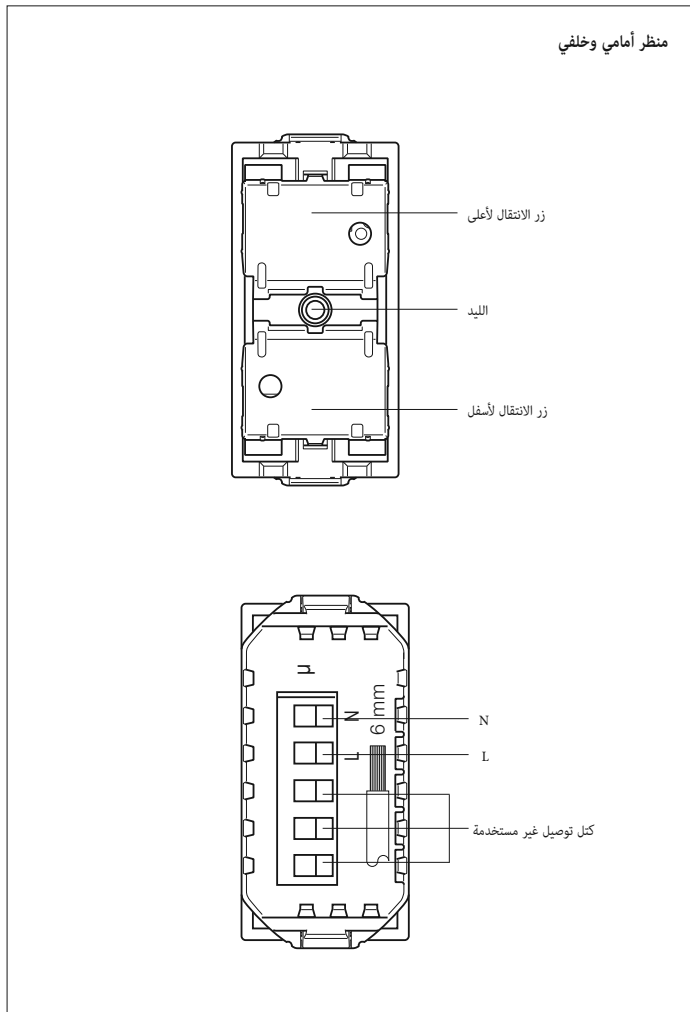
التوجيه الأوروبي الخاص بمعدات الراديو (RED). توجيه تقييد استخدام المواد الخطرة.  
المعايير 1-2-EN 60669, EN 301 489-17, EN 300 328, EN 62479, EN IEC 63000.

تُقر شركة Vimar SpA بأن جهاز الاسلكي مطابق للتوجيه UE/53/2014. يتوفر النص الكامل من إقرار مطابقة الاتحاد الأوروبي في وثيقة المنتج على الموقع الإلكتروني التالي: [www.vimar.com](http://www.vimar.com).

لائحة تسجيل وتقييم وترخيص وتقييد المواد الكيميائية REACH (UE) رقم 1907/2006 - المادة 33. قد يحتوي المنتج على آثار من الرصاص.

#### مخلفات الأجهزة الكهربائية والإلكترونية - معلومات للمستخدمين

رمز صندوق القمامة المشطوب الوارد على الجهاز أو على العبوة يشير إلى أن المنتج في نهاية عمره الإنتاجي يجب أن يُجمع بشكل منفصل عن المخلفات الأخرى. وبالتالي، ستوجب على المستخدم منح الجهاز عند وصوله لنهاية عمره إلى المراكز البلدية المناسبة للجمع المنفصل للمخلفات الكهربائية والإلكترونية. وبدلاً عن الإدارة المستقلة، من الممكن تسليم الجهاز الذي ترغب في التخلص منه مجاناً إلى الموزع. في وقت شراء جهاز جديد من نوع معادل، كذلك لدى موزعي المنتجات الإلكترونية الذي يمتلكون مساحة بيع لا تقل عن 400 م<sup>2</sup> فإنه من الممكن تسليم مجاناً المنتجات الإلكترونية التي يتم التخلص منها والتي لا تزيد أبعادها عن 25 سم. دون الالتزام بالشراء. تساهم عملية الجمع المنفصل للنفايات والأجهزة القديمة هذه، من أجل إعادة تدويرها ومعالجتها والتخلص منها بشكل متوافق بيئياً، في تجنب الآثار السلبية المحتملة على البيئة وعلى الصحة كما تشجع على توسيع عملية إعادة تدوير المواد التي تتكون منها هذه الأجهزة والمنتجات.



يجب إكمالها باثنين من أوصاف المفاتيح القابلين للتبديل فيما بينهما 1 نموذج.  
الجهاز مزود بمفتاحين أماميين قادرين على التحكم في مجموعة والتي تم ربط الجهاز بها أو استدعاء سيناريو. تم تهيئته في نظام تقنية البلوتوث بواسطة تطبيق View Wireless ويفضل البوابة 09597. فإنه يتفاعل مع جميع الأجهزة الأخرى بالنظام. كما يمكنه استدعاء السيناريوهات المنشأة بواسطة تطبيق View.

يمكن تهيئة المفاتيح الأمامية من أجل الوظائف التالية:

التحكم في مجموعة المصابيح وغيرها

الضغط: أمر التشغيل (زر الانتقال لأعلى) أو أمر الإيقاف (زر الانتقال لأسفل).

التحكم في مجموعة المصابيح ذات مشغلات التعتيم

ضغط قصيرة: أمر التشغيل (زر الانتقال لأعلى) أو أمر الإيقاف (زر الانتقال لأسفل).

ضغط طويلة: ضبط الجمل (زر الانتقال لأعلى = زيادة؛ زر الانتقال لأسفل = تخفيض).

التحكم في مجموعة شيش الحصرية

ضغط طويلة: أمر صعود شيش الحصرية (زر الانتقال لأعلى) أو أمر نزول شيش الحصرية (زر الانتقال لأسفل).

ضغط قصيرة: أمر إيقاف الحركة (زر الانتقال لأعلى أو زر الانتقال لأسفل بدون فارق) أو تدوير الرقائني إذا كان شيش الحصرية متوقفاً.

ضغط على واحد من كلا المفاتيح: استدعاء الوضع المفضل (يتم الحفظ بالذاكرة بواسطة تطبيق View Wireless).

التحكم في استدعاء المشهد

الضغط: استدعاء سيناريو مرتبط بالزر العلوي (زر الانتقال لأعلى) أو استدعاء سيناريو مرتبط بالزر السفلي (زر الانتقال لأسفل).



قم بتنزيل التطبيق View Wireless من المتاجر على الكومبيوتر اللوحي/الهاتف الذكي الذي ستستخدمه لضبط وتهيئة الإعدادات.

عندما يتم تغذية الجهاز بالطاقة للتكوين لأول مرة، نوصي البحث عن أي برنامج ثابت وإجراء التحديث.

ستحتاج أيضاً إلى:

البوابة المنتج 09597

#### إعدادات الضبط والتهيئة في Bluetooth

1. أنشئ على MyVimar (عبر الإنترنت) الحساب الخاص بك.
  2. قم بتوصيل كابلات جميع أجهزة النظام (محولات، مرحلات، ترموستات، أجهزة تحكم، بوابات، الخ).
  3. ابدأ تشغيل التطبيق View Wireless ثم قم بتسجيل الدخول ببيانات التسجيل التي أنشأتها للتو.
  4. قم بإنشاء شبكة التشغيل والأماكن.
  5. قم بتوصيل كافة الأجهزة بالشبكة ماعدا بوابة الاتصال (يجب توصيلها كآخر شيء).
- من أجل ربط جهاز التحكم المتصل:
- اختر "إضافة" (+)، اختر المكان المراد توصيل المشغل فيه ثم امنحه اسماً ما
  - اختر: قم بتفعيل اتصال البلوتوث على الهاتف الذكي/الكومبيوتر اللوحي ثم قربه من الجهاز
  - اضغط بالترتيب على زري الانتقال لأعلى ولأسفل واضبط الوظيفة المطلوب تنفيذها
  - 6. اضبط لكل جهاز الوظائف التشغيلية ومعايير التشغيل وأية أجهزة ملحقة (نظام التحكم السلكي أو الاسلكي والوظائف الخاصة بتلك الأجهزة).
  - 7. قم بنقل إعدادات ضبط وتهيئة الأجهزة إلى بوابة الاتصال ثم قم بتوصيلها بشبكة الإنترنت Wi-Fi.
  - 8. انقل الشبكة إلى المستخدم المسؤول (الذي يتوجب عليه أن يكون قد أنشأ ملف تعريف خاص به على MyVimar).

لمزيد من التفاصيل انظر دليل استخدام التطبيق View Wireless الذي يمكن تحميله من [www.vimar.com](http://www.vimar.com) **DOWNLOAD** **APP MOBILE** View الاسلكي

#### إعادة تعيين الجهاز

إعادة التعيين تستعيد إعدادات ضبط المصنع. خلال الـ 5 دقائق الأولى من تغذيته، اضغط لمدة 30 ثانية بالترتيب على زري الانتقال لأعلى ولأسفل حتى وميض مصباح الليد الأبيض.

#### قواعد التركيب.

- يجب تنفيذ عملية التركيب والتهيئة على يد طاقم عمل مؤهل مع الالتزام بالأحكام المنظمة لتركيب المنتجات الكهربائية السارية في بلد تركيب هذه المنتجات.
- يجب حماية الجهاز ضد الأحمال الزائدة بواسطة جهاز أو منصرف أو قاطع أوتوماتيكي، بتبار اسمي لا يتجاوز 10 أمبير.
- يجب إكمال الجهاز بمفاتيح قابلة للتبديل فيما بينها وتركيبه في علب غاطسة أو على الحائط بواسطة دعائمات وشرائح Neve Up.
- يجب تنفيذ التركيب والنظام مطلقاً. قم بتركيب المفاتيح على جهاز التحكم المتصل قبل تغذية النظام.

#### المواصفات.

- الجهد الاسمي للتغذية الكهربائية: 100-240 فولت، 50 / 60 هرتز.
- الاستهلاك: 5 مللي أمبير
- قدرة تردد الراديو المنقولة: > 100ميلي واط (20 ديسيبل ميلي واط)
- نطاق التردد: 2400-2483,5 ميجاهرتز
- لوحات نقاط التوصيل: 2 (L و N) وللخط وللحماد
- 2 من المفاتيح الأمامية المستخدمة سواء للتحكم أو كأزرار للتهيئة.
- مصباح ليد RGB والذي يشير إلى حالة المجموعة (القابل للضبط من تطبيق View Wireless) وحالة التهيئة (أزرق وامض)
- درجة حرارة التشغيل: 10- +40 درجة مئوية (للداخل)
- درجة الحماية: IP20
- التهيئة من تطبيق View Wireless لنظام تكنولوجيا البلوتوث

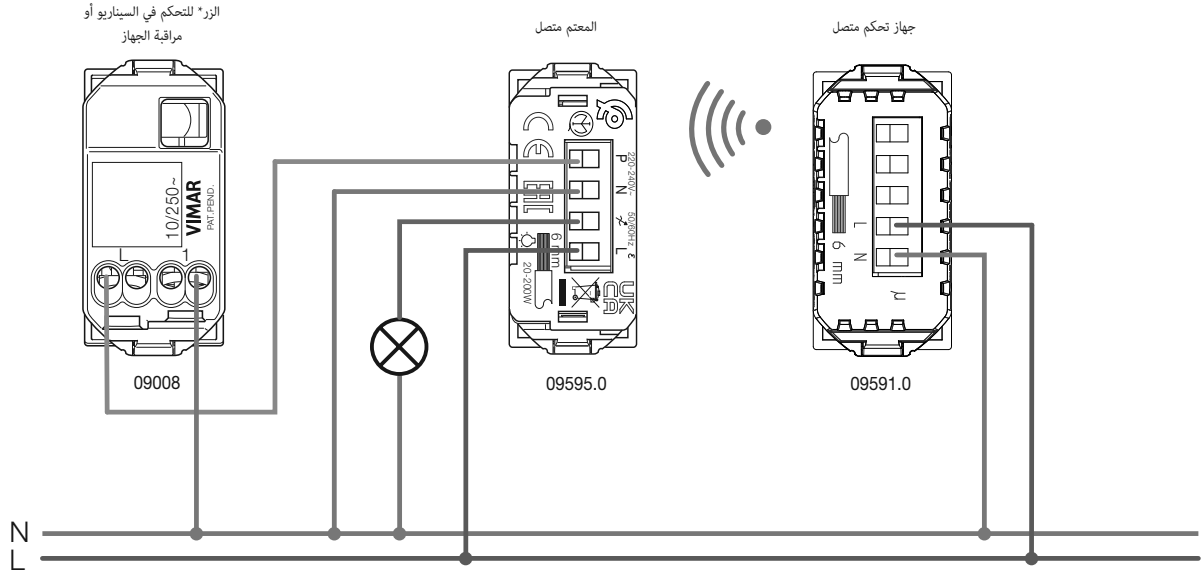
#### التشغيل.

ملاحظة هامة: يعمل الجهاز كعقدة مكرر للمنتجات التي تعمل بالبطارية (على سبيل المثال المنتج 03980).

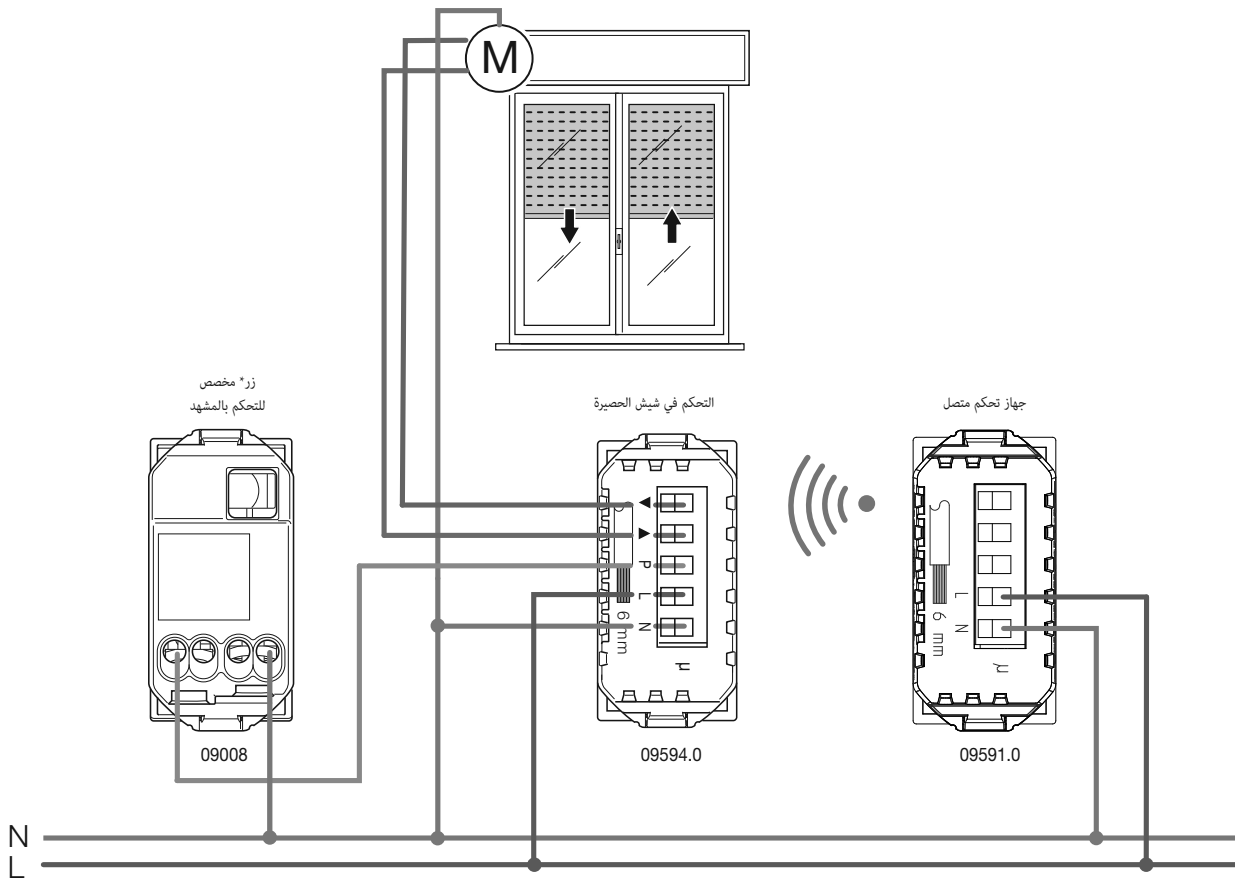
الإعدادات.

يمكن من خلال التطبيق View Wireless ضبط معايير التشغيل التالية:

- مصباح ليد RGB لإضاءة الخلفية: اللون يمكن اختياره من قائمة محددة مسبقاً.



\* لا تستخدم وحدة الإشارة 00931.



\* لا تستخدم وحدة الإشارة 00931. يمكن استخدام الزر فقط في حالة التشغيل بتكنولوجيا البلوتوث.