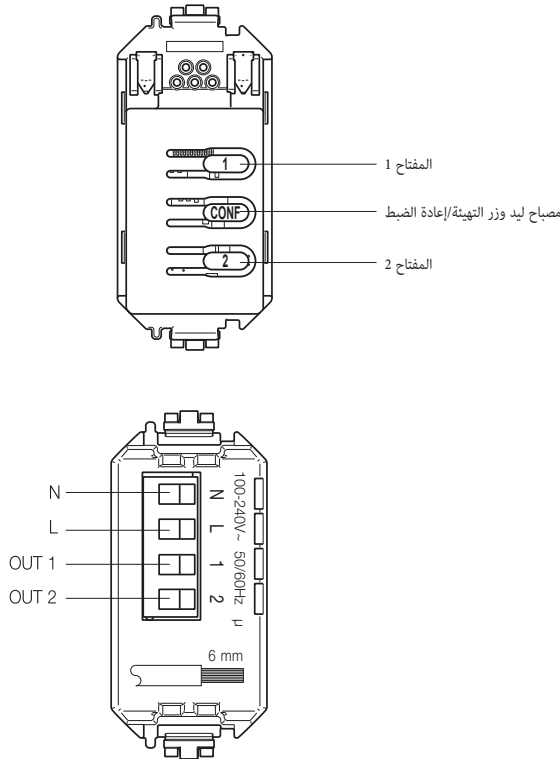


2 مشغل التتابع XT By-me Plus

منظر أمامي وخلفي



المواصفات.

- جهد التيار الاسمي للتغذية الكهربائية: ناقل BUS 29 فولت مستمدة من دعامة XT مكهربة من خلال وصلات تلامس بناويز الحد الأقصى لقوة انصاف التيار الكهربائي للناقل BUS: 10 أمبير (الجهاز لا يمتص تيار كهربائي من عقدة توصيل تيار التشغيل 32001).
- ككل التوصيل:
- 2 لخطي I و N (جهد التيار 100-240 فولت - 50 / 60 هيرتز)؛
- 2 لمخارج الجهد للمخرج 1 OUT و 2 OUT اللذان يتحكمان في 2 مصباح أو نافذة شيش حصرية.
- أزرار 1 و 2 للتحكم اليدوي للمرحلات.
- لمبة LED للتنبيه وزر ضبط CONF لضبط وتهيئة الإعدادات/إعادة الضبط والتنبيه.
- التبديل على الصفر العابر.
- درجة الحماية: IP20.
- درجة حرارة التشغيل: 5° - 45° مئوية (الاستخدام الداخلي).
- الأبعاد: 1 وحدة من 22.5 ملم.

الأحمال التي يمكن التحكم فيها (20.000 دورة).

- مع المخارج المستخدمة للتحكم في 2 مصباح:

الحد الأقصى للأحمال لكل مخرج	100 فولت ~	240 فولت ~
125 فولت أمبير	60 وات	120 وات
250 فولت أمبير	50 وات	100 وات

- مع المخارج المستخدمة كمخرج فردي لنافذة شيش الحصرية:

الأحمال القصوى	مخرج شيش الحصرية
100 فولت ~	2 أمبير cos φ 0,6
240 فولت ~	2 أمبير cos φ 0,6

ملاحظة هامة: الجهاز غير ملائم للتحكم في المرحل الكهربائي في تطبيقات التكييف.

التحكم اليدوي.

انتبه: مشغل التحريك، حتى يعمل، يجب تركيبه في حامل مكهرب مع عقد توصيل التغذية التشغيلية الخاصة به. يجب الضغط على الأزرار والجهاز مرتباً.

يمكن دائماً استخدام الزرين الأماميين للتحكم اليدوي في المخرجين

- في حالة أن الجهاز غير مضبوطة الإعدادات والتهيئة (أو في حالة ضبط إعدادات ضبط المصنع الافتراضية) فإنه يتم التحكم في المرحلات الكهربائية من خلال الزرين 1 و 2 على التوالي للتحكم في وظيفة رفع (▲) وإززال (▼)؛ عند الانتقال من رفع (▲) إلى إززال (▼) فإنه هناك وقت انعكاس يحمي المحرك الموصول بالمخارج.

إذا كان الجهاز مضبوطة الإعدادات والتهيئة:

- عندما تكون المرحلات الكهربائية مضبوطة الإعدادات والتهيئة بشكل فردي، فإن المرحل الكهربائي 1 يتم التحكم فيه في وضع التبديل من خلال الزر 1، بينما المرحل الكهربائي 2 يتم التحكم فيه من خلال الزر 2؛
- عندما تكون المرحلات الكهربائية مضبوطة الإعدادات والتهيئة للتحكم في نافذة شيش حصرية من خلال الزرين 1 و 2 لوظيفة الرفع UP (▲) والإززال DOWN (▼)؛ بوقت انعكاس عند الانتقال من رفع (▲) إلى إززال DOWN (▼).

يمكن ضبط وتهيئة الإعدادات من خلال التطبيق App View Pro.

للحصول على كافة التفاصيل يُرجى الاطلاع على الكتيبات التي يمكن تنزيلها من الموقع www.vimar.com.

قواعد التركيب.

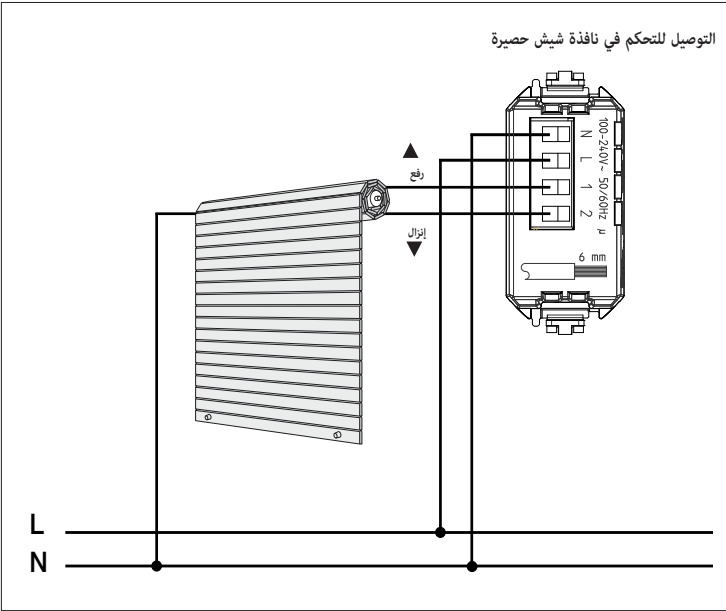
- يجب أن تتم عملية التركيب والتهيئة على يد طاقم عمل مؤهل مع الالتزام بالأحكام المنظمة لعملية تركيب المنتجات الكهربائية السارية في بلد تركيب هذه المنتجات.
- يجب تركيب الجهاز على الحوامل XT التي تعمل بالكهرباء من:
 - 2 وحدات صنف x.32602 (للعلبة 2 وحدة)
 - 3 وحدات صنف x.32603 (للعلبة المستطيلة 3 وحدة)
 - 4 وحدات صنف x.32604 و x.32614 (للعلبة المستطيلة 4 وحدة)
- تركيب مشغل التحريك يجب بالضرورة تمرير منفذ الحماية الموجود في الجزء الخلفي للحوامل نحو الأعلى.
- دائرة تغذية المخارج ذات الريليات يجب أن تكون محمية ضد الأحمال الزائدة بواسطة أداة، انصهار بقوة قطع اسمية 1500 أمبير، أو قاطع أوتوماتيكي من نوع C، مع تيار اسمي لا يزيد على 10 أمبير.

مطابقة المعايير.

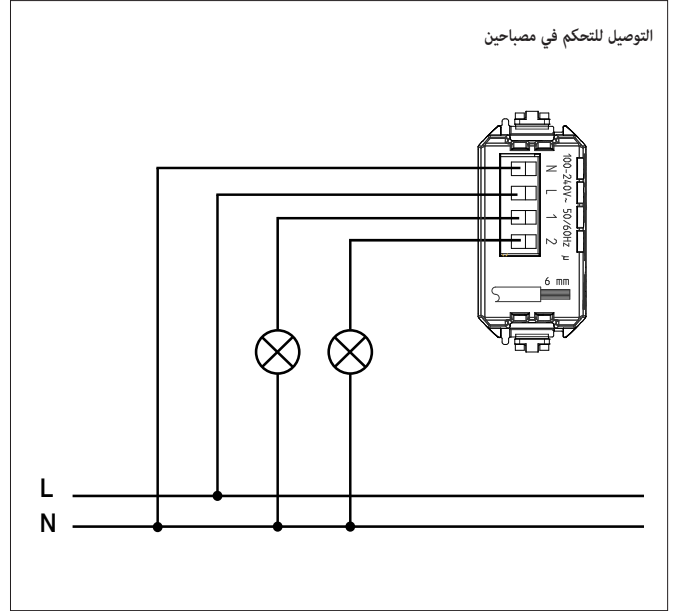
- التوجيه الأوروبي للجهد المنخفض (BT). توجيه التوافق الكهرومغناطيسي. توجيه تقييد استخدام المواد الخطرة.
- القواعد الأوروبية 2-1 60669 IEC، EN 50491-2، EN 63044، EN IEC 63000.
- لائحة تسجيل وتقييم وترخيص وتقييد المواد الكيميائية REACH (الاتحاد الأوروبي) رقم 1907/2006 - المادة 33. قد يحتوي المنتج على آثار من الرصاص.

مخلفات الأجهزة الكهربائية والإلكترونية (RAEE) - معلومات للمستخدمين
 رمز صندوق القمامة المشطوب الوارد على الجهاز أو على العبوة يشير إلى أن المنتج في نهاية عمره الإنتاجي يجب أن يُجمع بشكل منفصل عن المخلفات الأخرى. وبالتالي، سيتوجب على المستخدم منح الجهاز عند وصوله لنهاية عمره إلى المراكز البلدية المناسبة للجمع المنفصل للمخلفات الكهربائية والإلكترونية. وبدلاً من الإدارة المستقلة، من الممكن تسليم الجهاز الذي ترغب في التخلص منه مجاناً إلى الموزع. في وقت شراء جهاز جديد من نوع معادل. كذلك لدى موزعي المنتجات الإلكترونية الذي يمتلكون مساحة بيع لا تقل عن 400 م² فإنه من الممكن تسليم مجاناً المنتجات الإلكترونية التي يتم التخلص منها والتي لا تزيد أبعادها عن 25 سم، دون الالتزام بالشراء. تساهم عملية الجمع المنفصل للنفايات والأجهزة القديمة هذه، من أجل إعادة تدويرها ومعالجتها والتخلص منها بشكل متوافق تينياً في تجنب الآثار السلبية المحتملة على البيئة وعلى الصحة كما تشجع على توسيع عملية إعادة تدوير المواد التي تتكون منها هذه الأجهزة والمنتجات.

التوصيل للتحكم في نافذة شيش حصرية

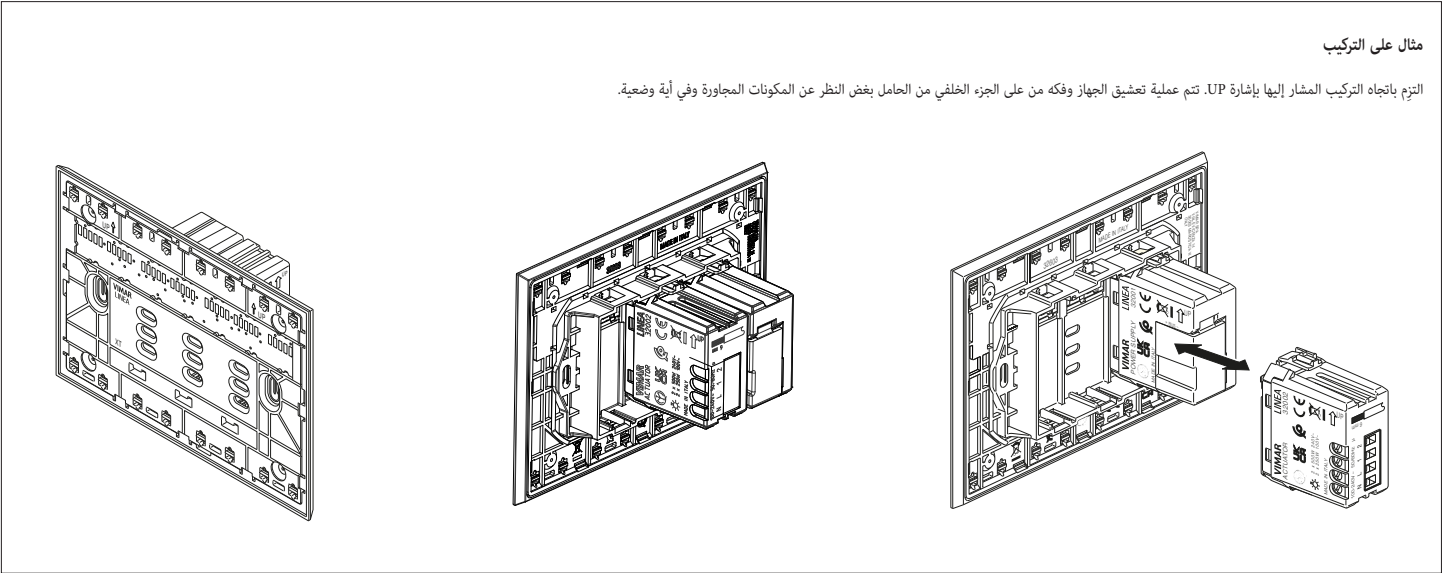


التوصيل للتحكم في مصباحين

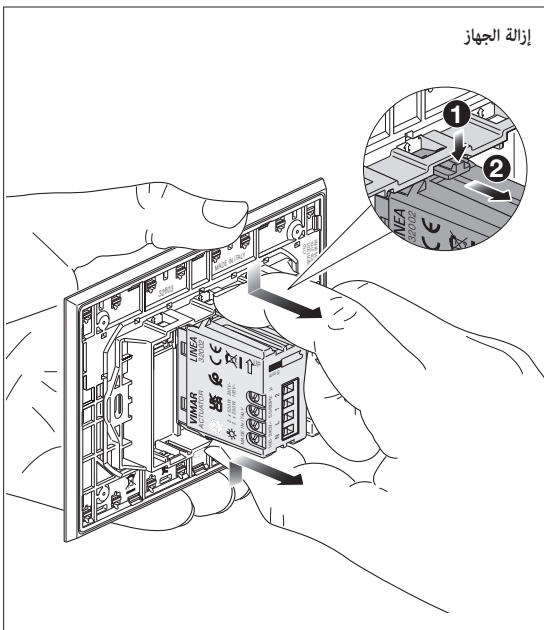


مثال على التركيب

الترتيب باتجاه التركيب المشار إليها بإشارة UP. تتم عملية تعشيق الجهاز وفكه من على الجزء الخلفي من الحامل بغض النظر عن المكونات المجاورة وفي أية وضعية.



إزالة الجهاز



تعشيق وتثبيت الجهاز

