

32002

Appareil de commande électronique XT pour domotique By-me avec sortie à relais 100-240 V 50/60 Hz pour lampes à incandescence 500 W, lampes à leds 100 W, transformateurs électroniques 250 VA, lampes fluorescentes 120 W, 1 store actionné par 1 moteur 2 A cos Ø 0,6, à installer sur des supports XT, à compléter par des modules frontaux XT By-me.

**CARACTÉRISTIQUES.**

- Tension nominale d'alimentation : BUS 29 V dérivant du support XT électrifié à travers les contacts à ressort.
- Absorption maximale par le bus : 10 mA (le dispositif n'absorbe pas de courant à travers le nœud d'alimentation 32001).
- Bornes :
  - 2 pour L et N (tension 100-240 V~ 50-60 Hz) ;
  - 2 pour les sorties sous tension OUT 1 et OUT 2 qui commandent 2 éclairages ou un store.
- Touches 1 et 2 pour la commande manuelle des relais.
- Led et poussoir CONF de configuration/réinitialisation.
- Commutation sur zero crossing.
- Indice de protection : IP20
- Température de fonctionnement : -5 °C ÷ +45 °C (usage intérieur).
- Encombrement : 1 module de 22,5 mm

**CHARGES PILOTABLES (20.000 Cycles).**

- Avec les sorties utilisées pour la commande de 2 éclairages :

Charges maxi pour chaque sortie				
100 V~	250 W	50 W	60 W	125 VA
240 V~	500 W	100 W	120 W	250 VA

- Avec les sorties utilisées comme sortie store simple :

Charges maximales	Moteur store
100 V~	2 A cos ø 0,6
240 V~	2 A cos ø 0,6

N.B. Le dispositif ne convient pas à la commande de relais configurés pour les applications de climatisation.

**GESTION MANUELLE**

ATTENTION : Pour fonctionner, l'actuateur doit être installé sur le support XT électrifié avec le nœud d'alimentation correspondant. Appuyer sur les touches après avoir installé le dispositif.

- Les 2 touches frontales peuvent toujours être utilisées pour la commande manuelle des 2 sorties
- Si le dispositif n'a pas été configuré (il est resté sur les valeurs d'usine), les relais répondent aux touches 1 et 2, respectivement pour la fonction UP (▲) et DOWN (▼) ; le passage de UP (▲) à DOWN (▼) prévoit un temps d'inversion qui protège éventuellement le moteur connecté aux sorties.
  - Si le dispositif a été configuré :
    - si les relais sont configurés séparément, le relais 1 est commandé en toggle par la touche 1 alors que le relais 2 est commandé par la touche 2 ;
    - si les relais sont configurés pour commander le store, ils répondent aux touches 1 et 2 pour la fonction UP (▲) et DOWN (▼), avec un temps d'inversion pour le passage de UP (▲) à DOWN (▼).

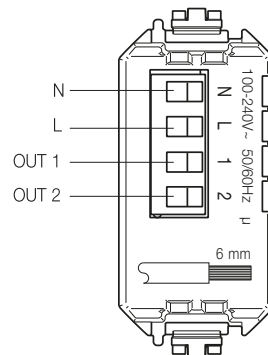
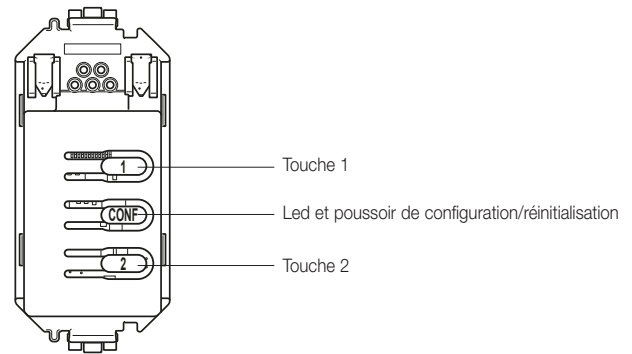
**CONFIGURATION avec l'App View Pro.**

Pour des informations complètes, consulter les manuels à télécharger sur le site [www.vimar.com](http://www.vimar.com)

**CONSIGNES D'INSTALLATION.**

- Le circuit et la configuration doivent être réalisés par des techniciens qualifiés, conformément aux dispositions qui régissent l'installation du matériel électrique en vigueur dans le pays concerné.
- Installer le dispositif sur des supports XT électrifiés avec :
  - 2 modules art. 32602.x (pour boîte 2 modules)
  - 3 modules art. 32603.x (pour boîte rectangulaire 3 modules)
  - 4 modules art. 32604.x et 32614.x (pour boîte rectangulaire 4 modules)
- Pour installer l'actuateur, faire coulisser vers le haut le volet de protection présent à l'arrière des supports.
- Le circuit d'alimentation des sorties à relai doit être protégé contre les surtensions par un dispositif de type fusible avec pouvoir de coupure nominal de 1500 A ou un interrupteur automatique de type C avec courant nominal inférieur ou égal à 10 A.

**VUE AVANT ET ARRIÈRE**



**CONFORMITÉ AUX NORMES**

Directive BT Directive CEM. Directive RoHS  
Normes IEC 60669-2-1, EN 50491-2, EN IEC 63044, EN IEC 63000.

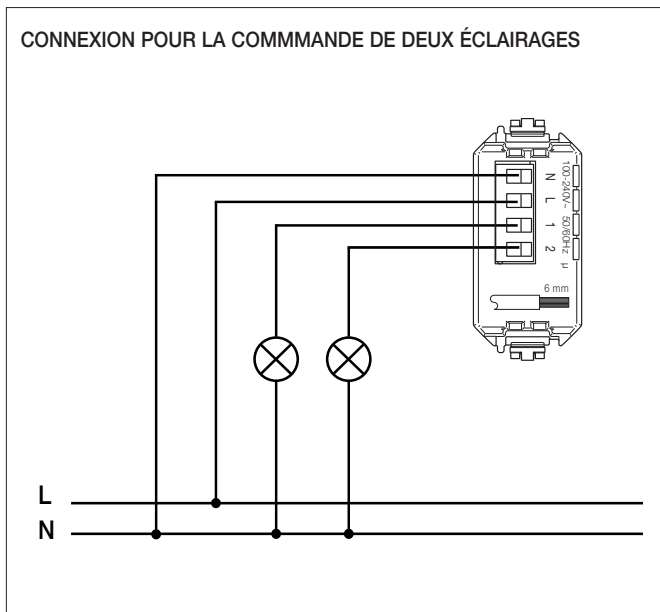
Règlement REACH (EU) n° 1907/2006 – art.33. Le produit pourrait contenir des traces de plomb.



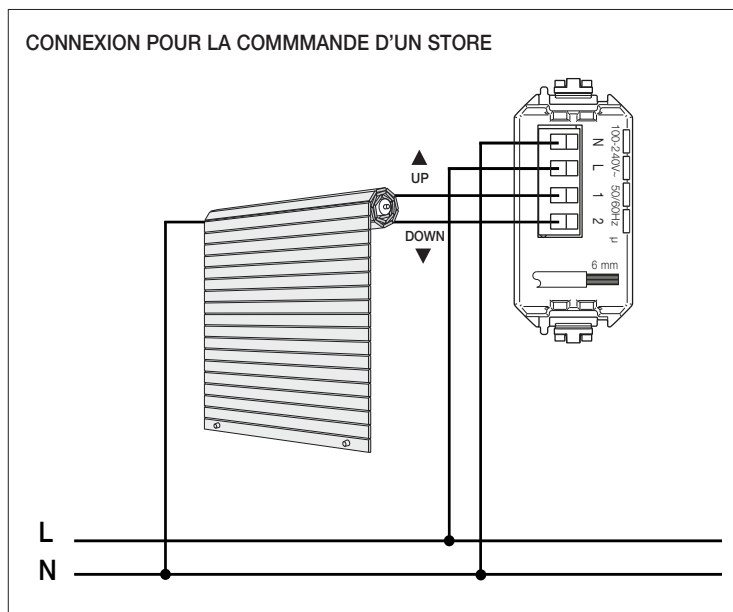
**DEEE - Informations destinées aux utilisateurs**

Le pictogramme de la poubelle barrée apposé sur l'appareil ou sur l'emballage indique que le produit doit être séparé des autres déchets à la fin de son cycle de vie. L'utilisateur devra confier l'appareil à un centre municipal de tri sélectif des déchets électroniques et électrotechniques. Outre la gestion autonome, le détenteur pourra également confier gratuitement l'appareil qu'il veut mettre au rebut à un distributeur au moment de l'achat d'un nouvel appareil aux caractéristiques équivalentes. Les distributeurs de matériel électronique disposant d'une surface de vente supérieure à 400 m² retirent les produits électroniques arrivés à la fin de leur cycle de vie à titre gratuit, sans obligation d'achat, à condition que les dimensions de l'appareil ne dépassent pas 25 cm. La collecte sélective visant à recycler l'appareil, à le retraiter et à l'éliminer en respectant l'environnement, contribue à éviter la pollution du milieu et ses effets sur la santé et favorise la réutilisation des matériaux qui le composent.

### CONNEXION POUR LA COMMANDE DE DEUX ÉCLAIRAGES

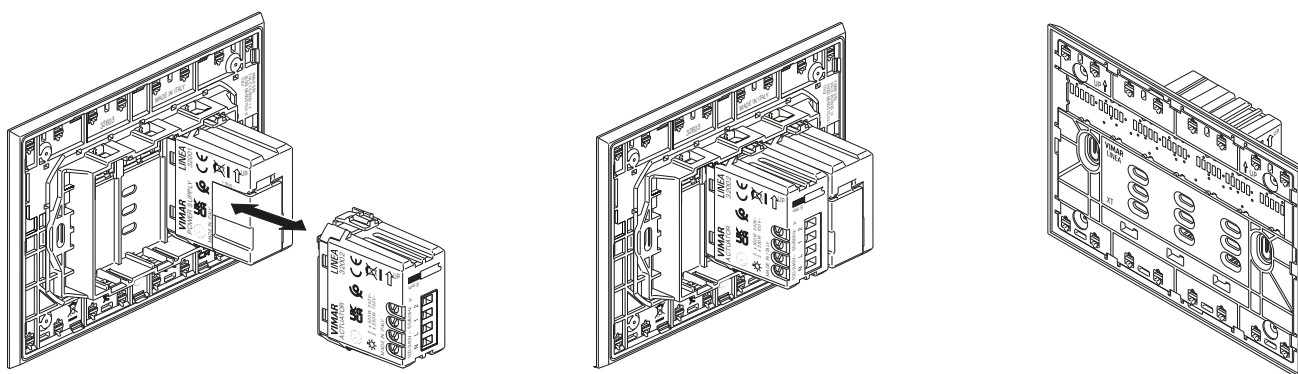


### CONNEXION POUR LA COMMANDE D'UN STORE

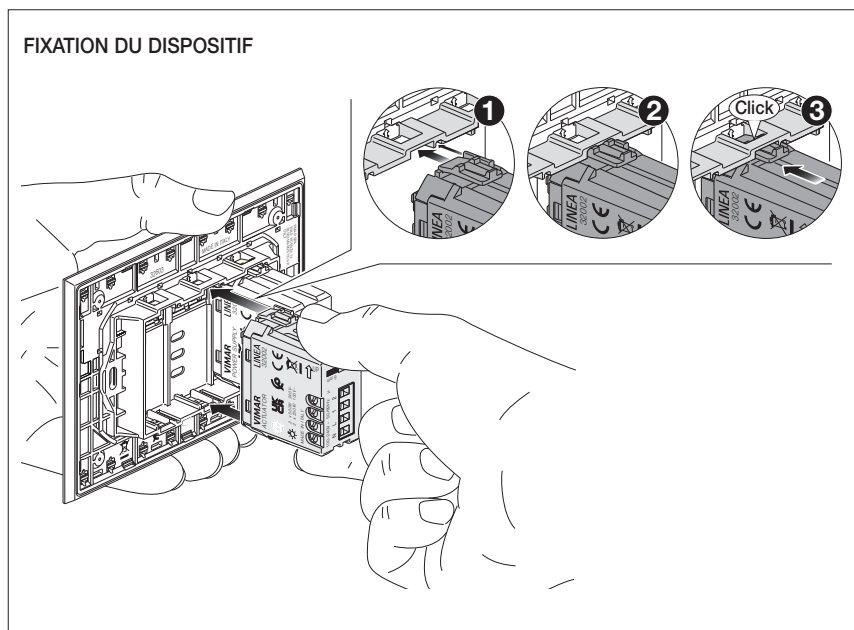


### EXEMPLE D'INSTALLATION

Respecter le sens de montage indiqué par UP. Accrocher et décrocher le dispositif par l'arrière du support, indépendamment des socles voisins et dans n'importe quelle position.



### FIXATION DU DISPOSITIF



### DÉMONTAGE DU DISPOSITIF

