

## 32031.G-32033.G-32034.G

**32031.G:** Apparecchio di comando XT per domotica By-me a 2 pulsanti, configurazione anche come 1 pulsante basculante, LED con funzione di stato ed individuazione al buio con regolazione di intensità, etichetta centrale per personalizzazione simboli, nero - 1 modulo frontale.

**32033.G:** Apparecchio di comando XT per domotica By-me a 2 pulsanti personalizzabili con etichette, configurazione anche come 1 pulsante basculante, funzione proximity, etichette con funzione di stato ed individuazione al buio con regolazione di intensità, etichetta centrale per personalizzazione simboli nero - 1 modulo frontale.

**32034.G:** Apparecchio di comando XT per domotica By-me a 4 pulsanti personalizzabili con etichette, funzione proximity, etichette con funzione di stato ed individuazione al buio con regolazione di intensità, nero - 1 modulo frontale.

**CARATTERISTICHE.**

- Alimentazione: fornita da supporto XT elettrificato art. 32602.x, 32603.x, 32604.x, 32613.x o 32614.x e relativo nodo art. 32001
- Assorbimento massimo dal BUS:
  - 32031.x: 7,5 mA
  - 32033.x, 32034.x: 12,5 mA
- LED rosso e pulsante di configurazione/reset
- Temperatura di funzionamento: -5 °C ÷ +45 °C (uso interno)
- Occupa 1 modulo frontale da 30,5 mm
- Livelli di luminosità in standby selezionabili dai relativi parametri
- Connessione posteriore al supporto elettrificato 32602.x, 32603.x o 32604.x
- Grado di protezione: IP20
- I blocchi funzionali pulsanti e basculanti hanno profondità di gruppo pari a 1 (possono cioè appartenere ad un solo gruppo)

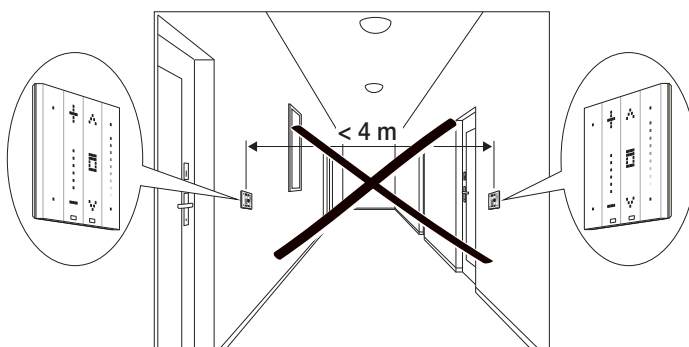
	art. 32031.G	art. 32033.G	art. 32034.G
2 pulsanti retroilluminabili configurabili anche come 1 basculante	✓	✓	
Etichetta centrale retroilluminabile	✓	✓	
LED bianco superiore e inferiore per indicazione di stato	✓		
Etichetta superiore e inferiore per indicazione di stato		✓	
4 pulsanti retroilluminabili			✓
4 etichette per indicazioni di stato			✓
Funzione proximity		✓	✓

**CONFIGURAZIONE CON APP View Pro.**

Per tutti i dettagli si vedano i manuali scaricabili dal sito [www.vimar.com](http://www.vimar.com).

**REGOLE DI INSTALLAZIONE.**

- L'installazione deve essere effettuata da personale qualificato con l'osservanza delle disposizioni regolanti l'installazione del materiale elettrico in vigore nel paese dove i prodotti sono installati.
- Il dispositivo va installato su supporti XT elettrificati da:
  - 2 moduli art. 32602.x (per scatola 2 moduli)
  - 3 moduli art. 32603.x e 32613.x (per scatola rettangolare 3 moduli)
  - 4 moduli art. 32604.x e 32614.x (per scatola rettangolare 4 moduli)
- Per ottimizzare il funzionamento si consiglia di lasciare attivo solamente un sensore di prossimità (funzione proximity) per punto luce, disabilitando gli altri.
- Evitare l'installazione di due o più comandi con sensore di prossimità (funzione proximity) attivo posti frontalmente l'uno all'altro se la distanza è inferiore a 4 m:



- Evitare di installare un tasto con sensore di prossimità (funzione proximity) attivo di fronte ad un dispositivo con ricevitore infrarossi al fine di evitare possibili interferenze.
- Durante la fase di rimozione del tasto, inserimento etichette e aggancio del tasto fare attenzione a non sporcare o graffiare la lente del sensore di prossimità.

**CONFORMITÀ NORMATIVA.**

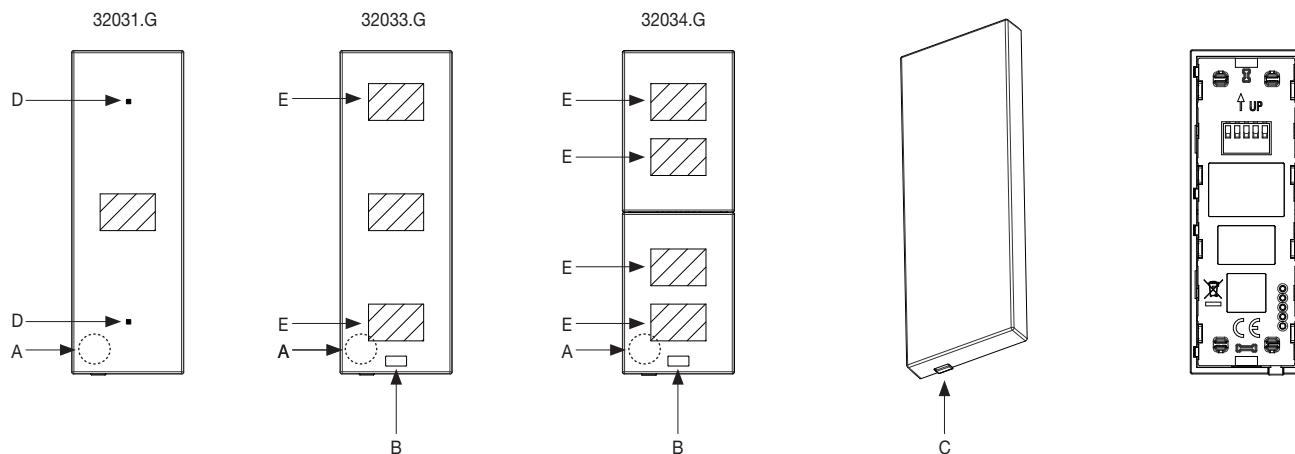
Direttiva BT. Direttiva EMC. Direttiva RoHS. Norme IEC 60669-2-1, EN 50491-2, EN IEC 63044, EN IEC 63000.

Regolamento REACH (UE) n. 1907/2006 – art.33. Il prodotto potrebbe contenere tracce di piombo.

**RAEE - Informazione agli utilizzatori**

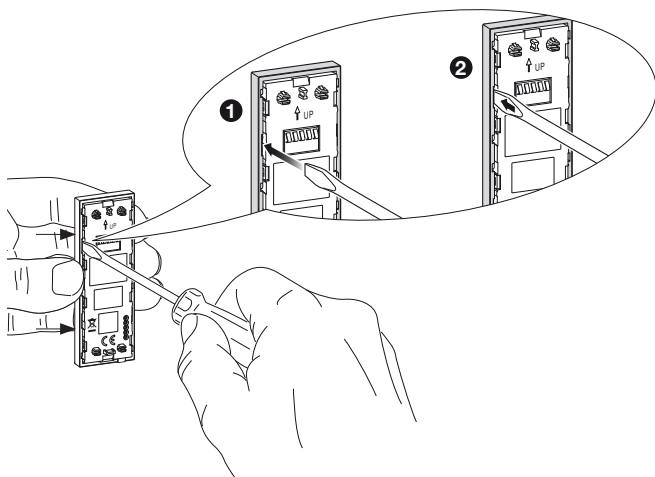
Il simbolo del cassonetto barrato riportato sull'apparecchiatura o sulla sua confezione indica che il prodotto alla fine della propria vita utile deve essere raccolto separatamente dagli altri rifiuti. L'utente dovrà, pertanto, conferire l'apparecchiatura giunta a fine vita agli idonei centri comunali di raccolta differenziata dei rifiuti elettrodomestici ed elettronici. In alternativa alla gestione autonoma, è possibile consegnare gratuitamente l'apparecchiatura che si desidera smaltire al distributore, al momento dell'acquisto di una nuova apparecchiatura di tipo equivalente. Presso i distributori di prodotti elettronici con superficie di vendita di almeno 400 m<sup>2</sup> è inoltre possibile consegnare gratuitamente, senza obbligo di acquisto, i prodotti elettronici da smaltire con dimensioni inferiori a 25 cm. L'adeguata raccolta differenziata per l'avvio successivo dell'apparecchiatura dismessa al riciclaggio, al trattamento e allo smaltimento ambientalmente compatibile contribuisce ad evitare possibili effetti negativi sull'ambiente e sulla salute e favorisce il reimpiego e/o riciclo dei materiali di cui è composta l'apparecchiatura.

## VISTA FRONTALE E POSTERIORE

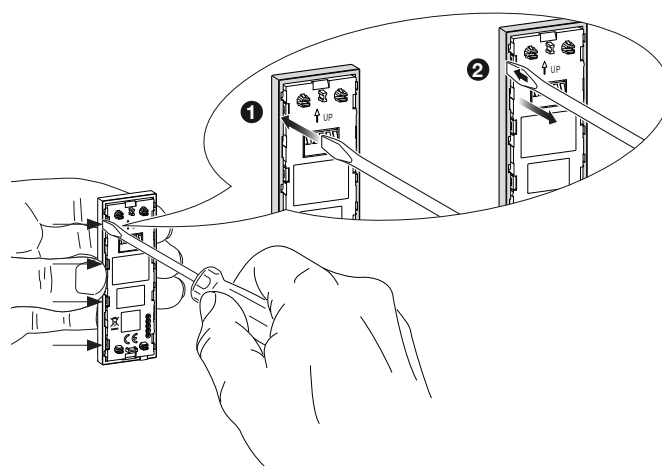


## RIMOZIONE DEL TASTO - Inserire il cacciavite nei punti indicati prestando attenzione a non sporcare o graffiare la lente del sensore di prossimità (B)

32031.G - 32033.G



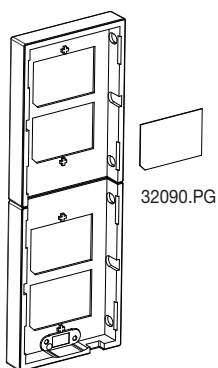
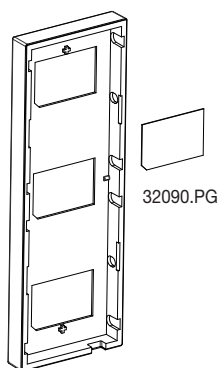
32034.G



## INSERIMENTO ETICHETTE - Prestare attenzione a non sporcare o graffiare la lente sensore di prossimità (B)

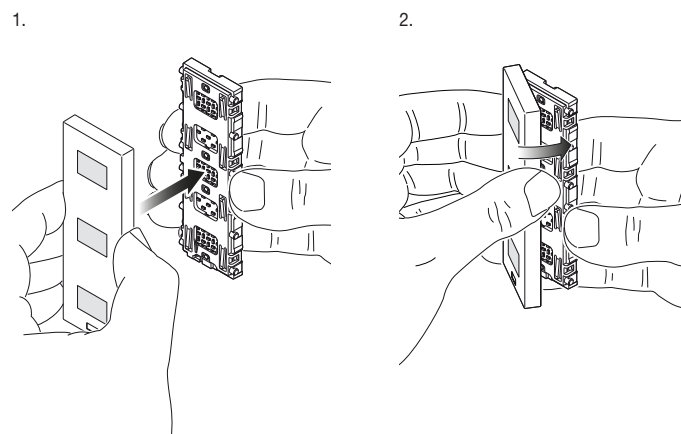
32031.G - 32033.G

32034.G

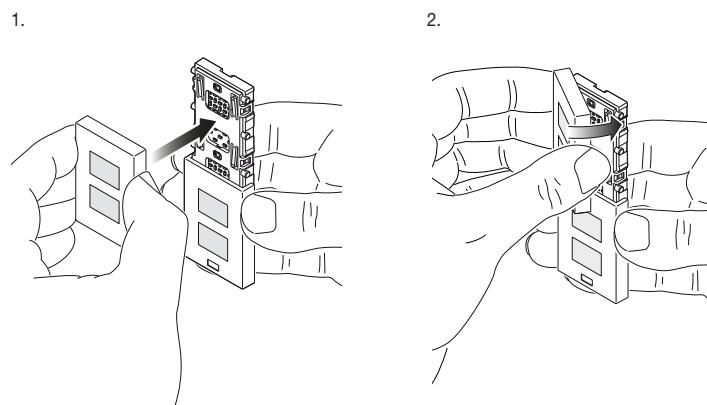


# AGGANCIAMENTO DEL TASTO - Prestare attenzione a non esercitare pressione sulla lente del sensore di prossimità (B)

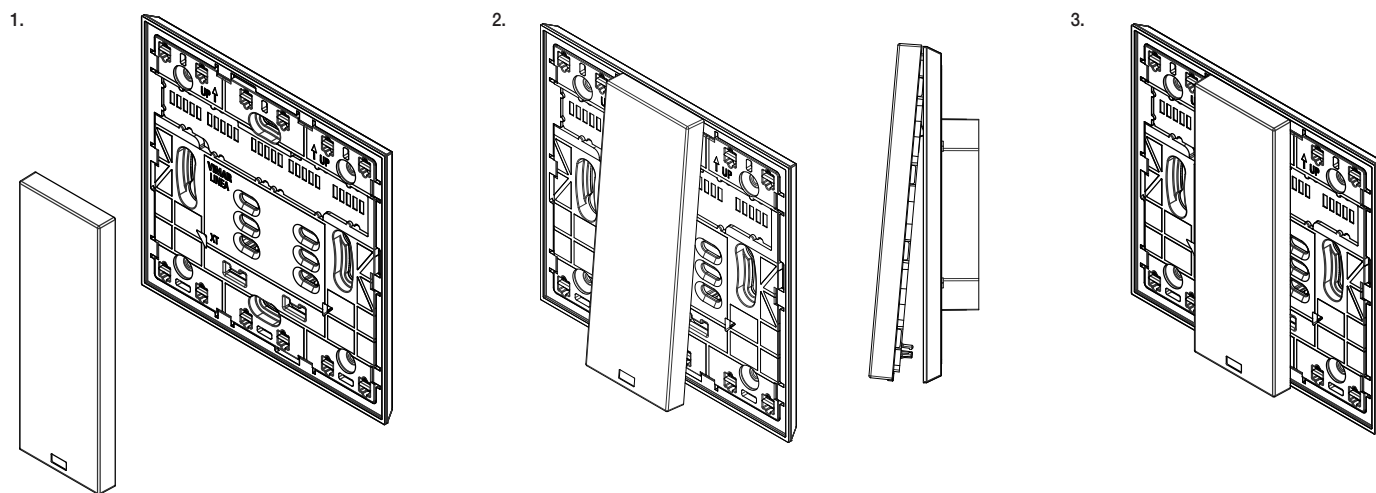
32031.G - 32033.G



32034.G



## AGGANCIAMENTO DEL DISPOSITIVO



## RIMOZIONE DEL DISPOSITIVO

