



Programmazione termostati da App View.

VIMAR S.p.A. declina ogni responsabilità per le conseguenze che possano essere arrecate ad Utenti o terzi da possibili malfunzionamenti del dispositivo e per gli eventuali danni di qualsiasi natura in cui dovessero incorrere gli Utenti, compresi eventuali guasti, malfunzionamenti, interruzioni della disponibilità o funzionalità del dispositivo e/o delle sue funzionalità.

Il logo Apple, iPhone e iPad sono marchi commerciali di Apple Inc., registrati negli Stati Uniti e in altri Paesi e Regioni.

App Store è un marchio di servizio di Apple Inc.

Google è un marchio di Google LLC.

Amazon, Alexa e tutti i loghi correlati sono marchi di Amazon.com, Inc. o delle sue affiliate.

Indice

1. Requisiti minimi hardware e software per l'utilizzo dell'App	2
2. Configurazione del termostato	3
2.1 Utilizzo	7
2.2 Consumi	7
3. Gestione del clima	8
3.1 Esempio di programmazione	11
4. Parametri avanzati	13
4.1 Informazioni sul dispositivo	13
4.2 Parametri del dispositivo	13
4.3 Parametri clima	15
4.4 Ingresso ausiliario	17
4.5 Uscita ausiliaria 8solo per il termostato LTE art. 02913)	18
5. Definizione degli utenti	20
5.1 Gestione degli utenti	21

Requisiti minimi hardware e software per l'utilizzo dell'App

1. Requisiti minimi hardware e software per l'utilizzo dell'App

Hardware

Tablet e smartphone.

Software per tablet/smartphone

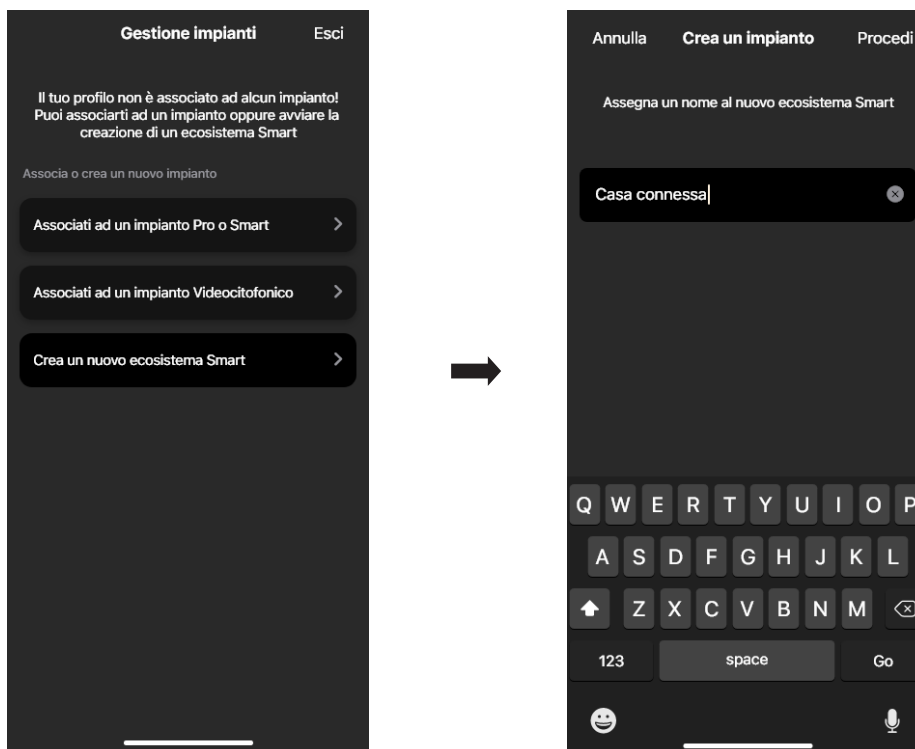
- Sistema operativo Android ver. 8 e successive.
- Sistema operativo iOS ver. 11 e successive.

Configurazione del termostato

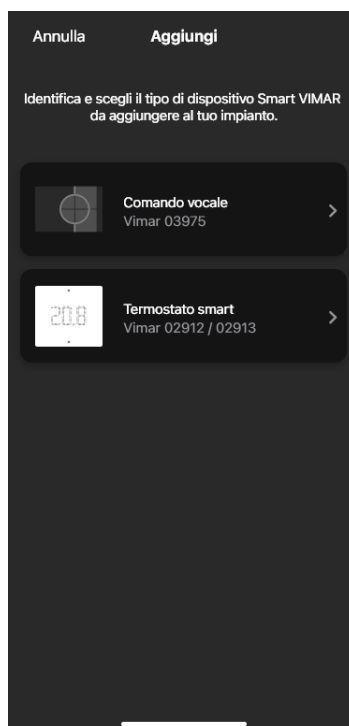
2. Configurazione del termostato

L'app View consente di impostare tutte le funzionalità del termostato (cronoprogrammi, modi di funzionamento, ecc.).

- Dalla videata "Gestione impianti" selezionare "Crea un nuovo ecosistema Smart" e dargli un nome (in pratica si tratta di un impianto che conterrà solo dispositivi smart). Confermare con "Procedi".

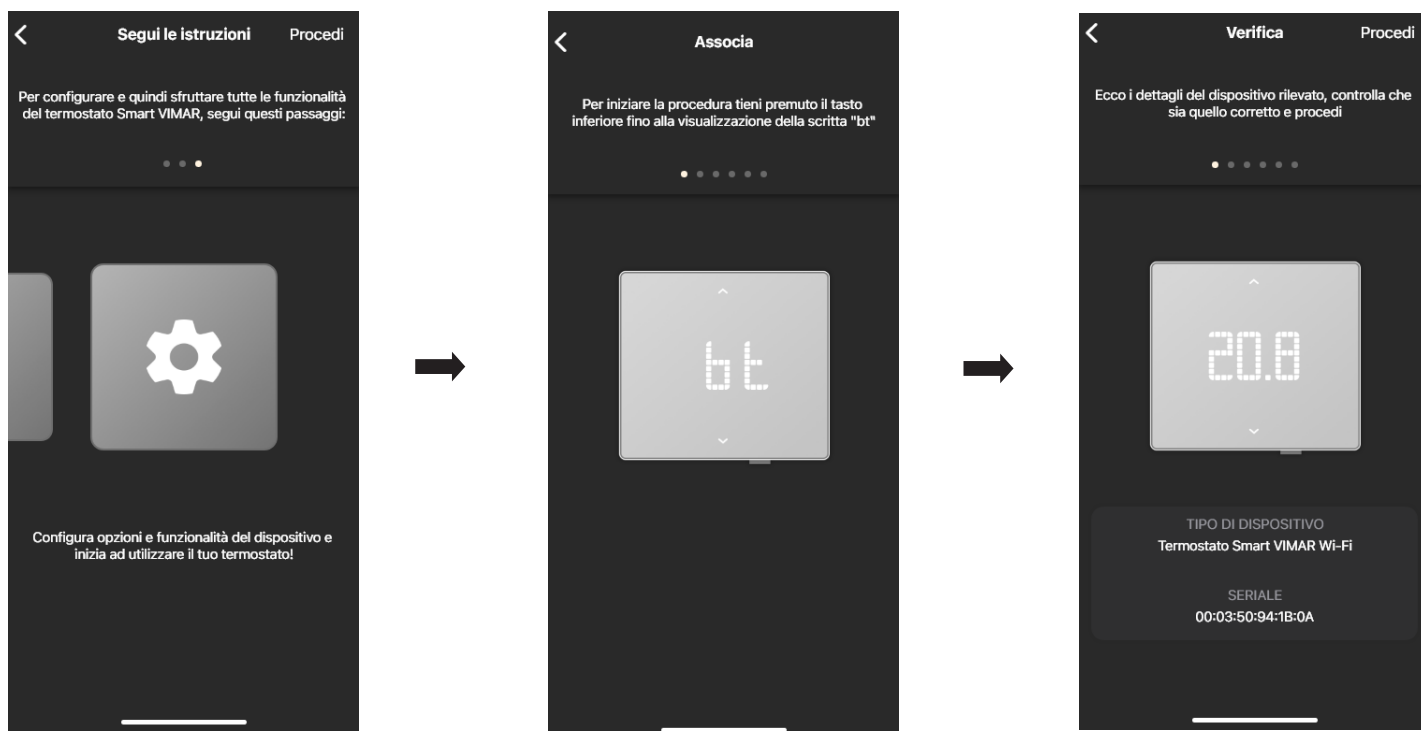


- Selezionare "Termostato smart".



Configurazione del termostato

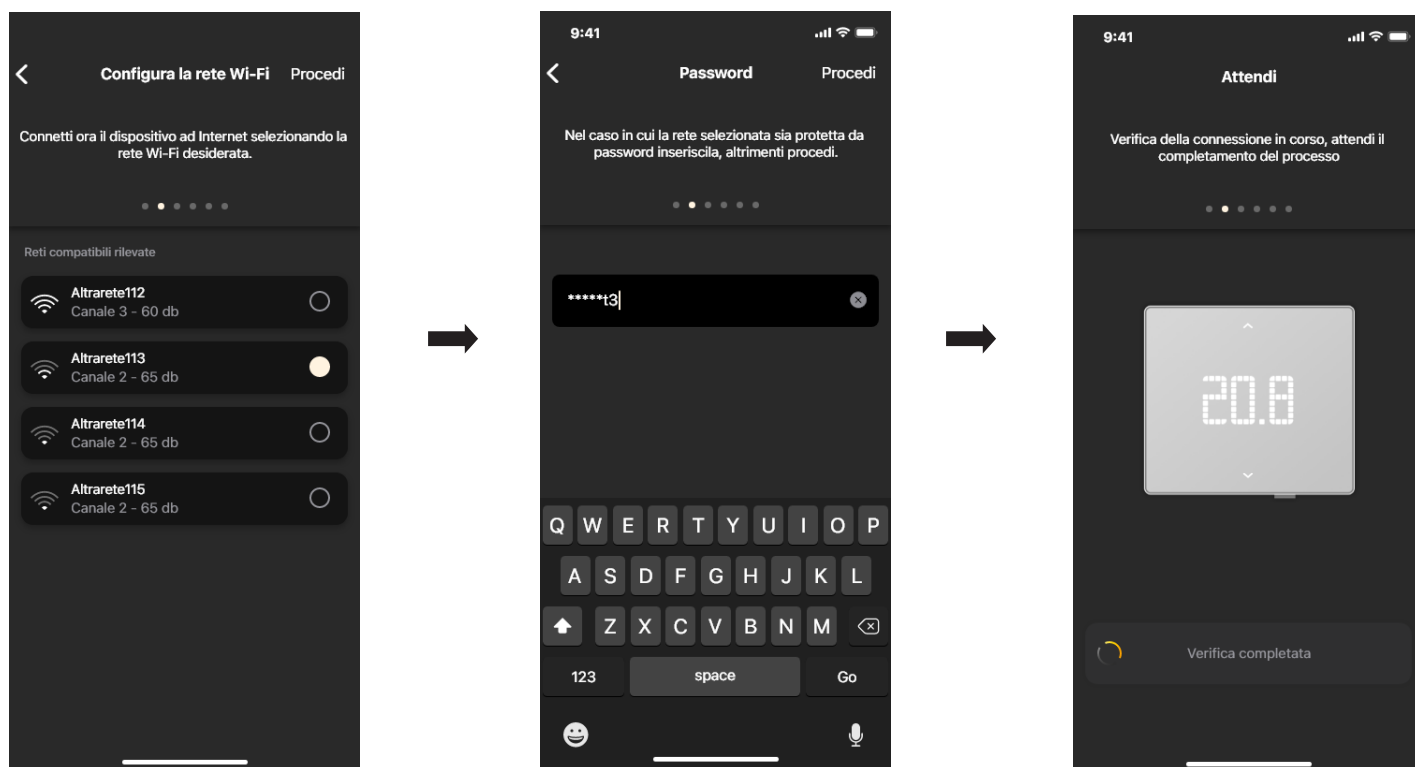
- Selezionare "Procedi"; con la connessione Bluetooth attiva avvicinarsi al termostato e premere per 5 s il tasto di configurazione



Appena l'app avrà rilevato il termostato selezionare nuovamente "Procedi".

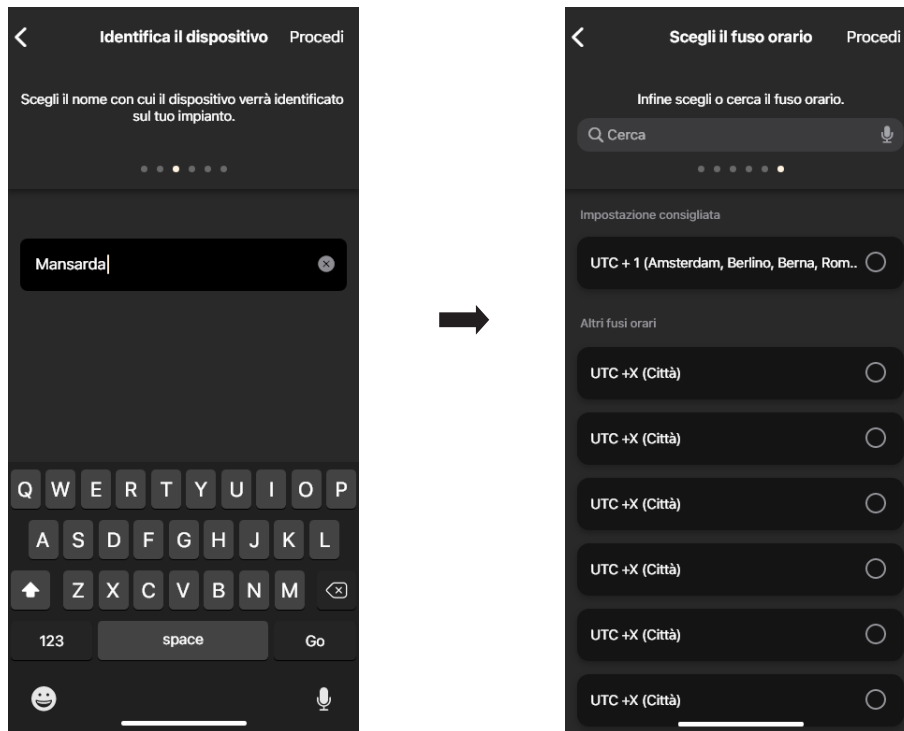
- Se il termostato è quello Wi-Fi art. 02912 va configurata la connessione alla rete internet mediante Wi-Fi.

L'app visualizza la rete Wi-fi alla quale il tablet/smartphone è connesso e sarà possibile associare il termostato a questa stessa rete. Se il tablet/smartphone non è connesso alla rete Wi-fi ma a quella mobile 4G l'app proporrà le reti Wi-fi rilevate dal dispositivo e si andrà a scegliere quella desiderata.



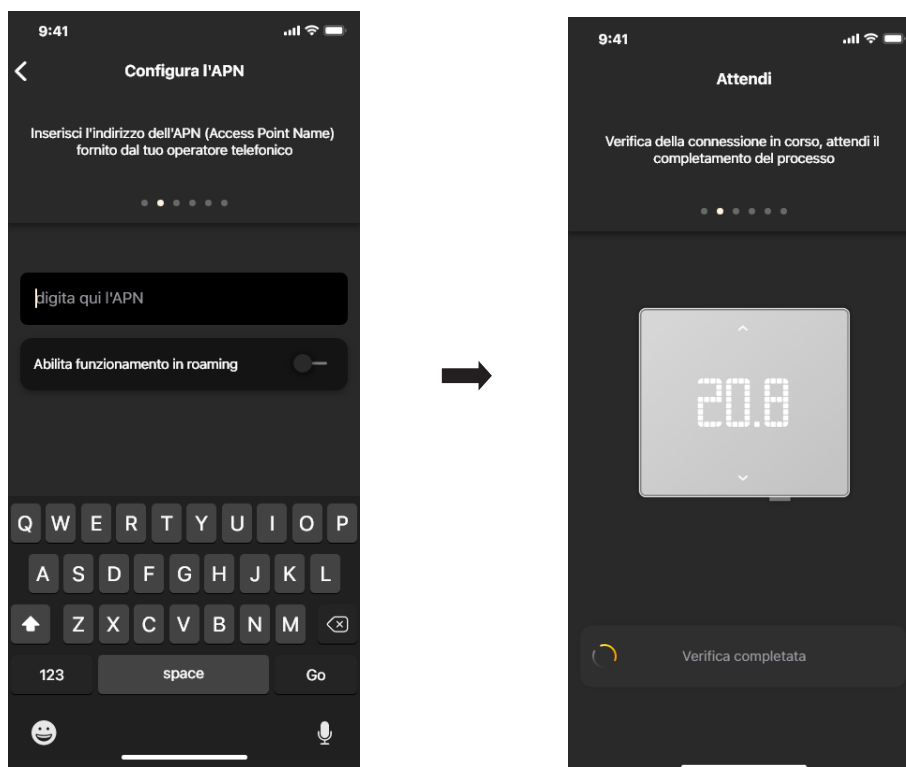
Configurazione del termostato

- Assegnare un nome al termostato e il fuso orario di riferimento. Confermare con "Procedi".



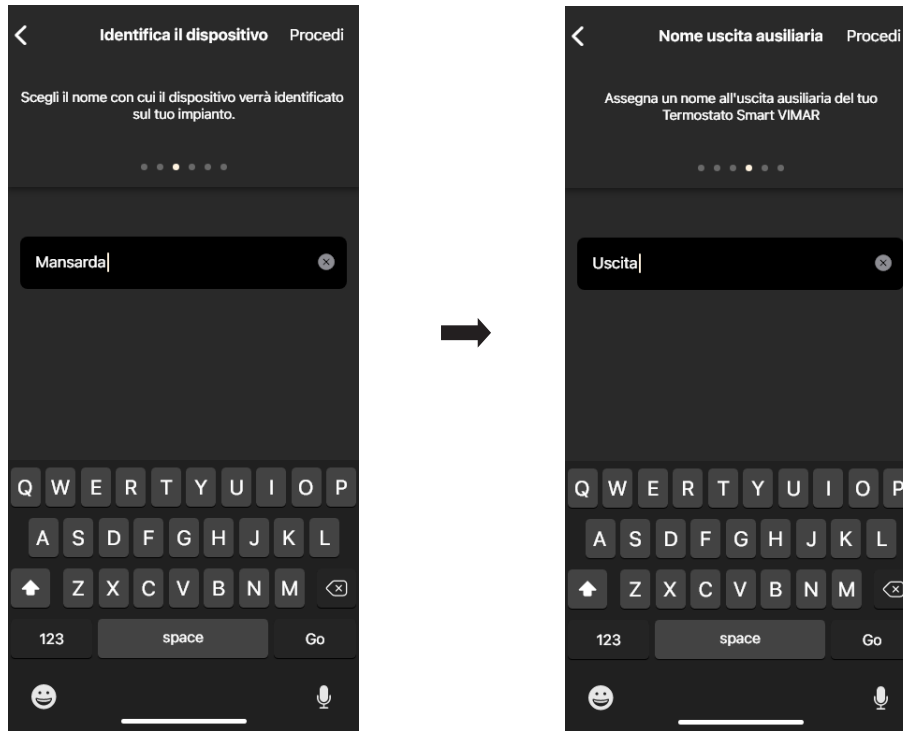
Il termostato sarà ora visibile sia nella sezione "Dispositivi Smart" che in quella del Clima

- Se il termostato è quello LTE art. 02913 va configurata la connessione alla rete internet mediante APN e il funzionamento dell'uscita ausiliaria. Configurare la connessione alla rete inserendo l'APN dell'operatore telefonico relativo alla SIMM utilizzata.

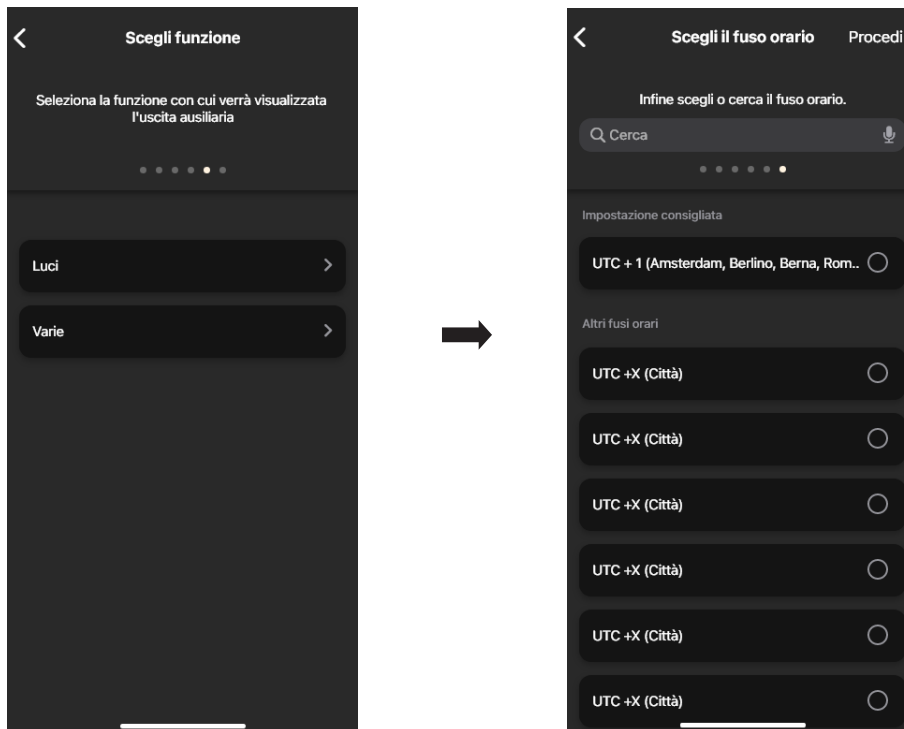


Configurazione del termostato

- Assegnare un nome al termostato e all'uscita ausiliaria. Confermare con "Procedi".



- Impostare il funzionamento dell'uscita ausiliaria (scegliendo tra Luci o Varie) e il fuso orario di riferimento del termostato.



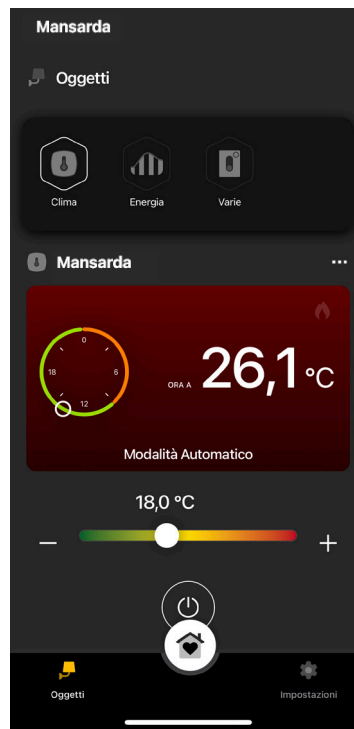
Il termostato sarà ora visibile sia nella sezione "Dispositivi Smart" che in quella del Clima

Configurazione del termostato

2.1 Utilizzo

Dalla schermata "Oggetti" selezionare il termostato.

Si accede alla schermata per la visualizzazione/regolazione della temperatura e della modalità di funzionamento.




2.2 Consumi

E' possibile visualizzare il tempo in ore nel quale l'impianto di riscaldamento/condizionamento è rimasto acceso. In questo modo si può fare una stima dei consumi in termini di energia per giorno, settimana, mese e anno.

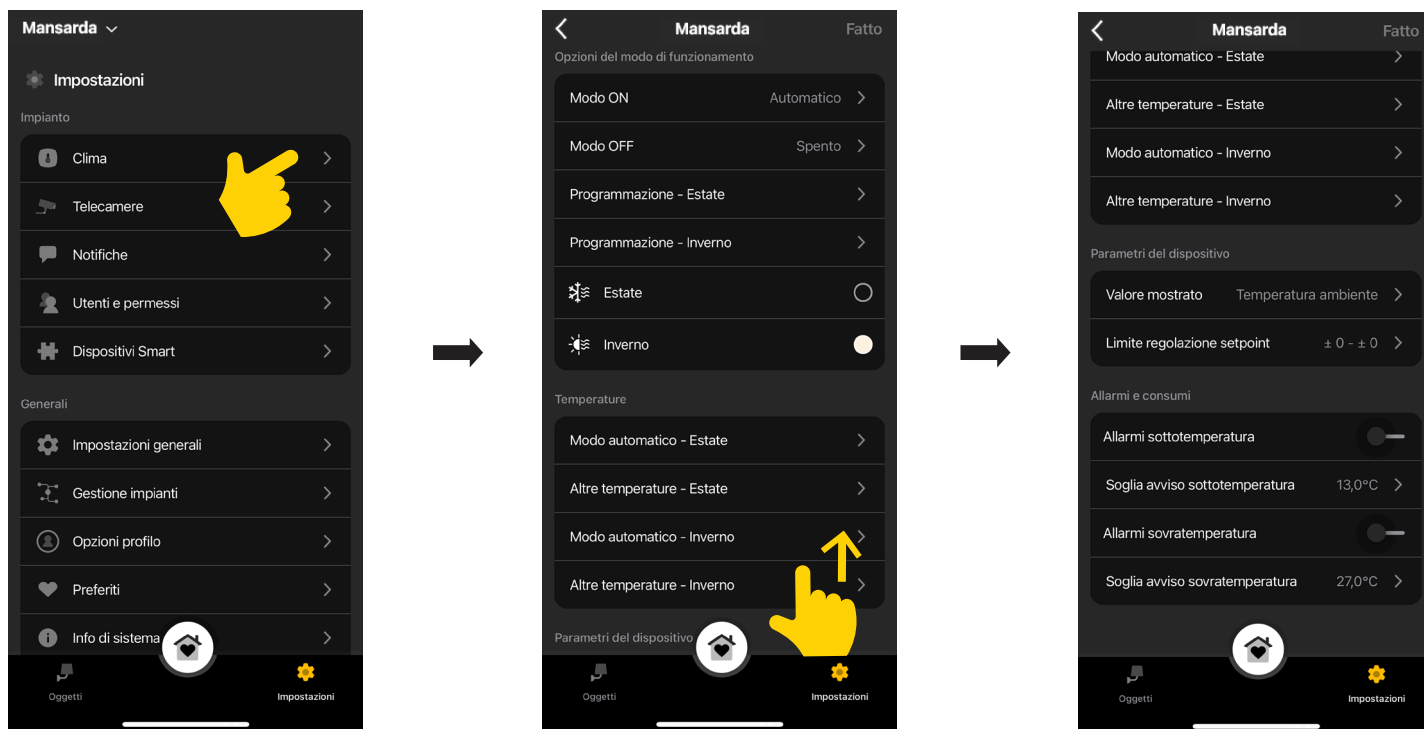
Dal menù "Oggetti" -> "Energia" selezionare  in corrispondenza del termostato per visualizzare il rispettivo grafico.



Selezionando  i dati di consumo verranno esportati e salvati all'interno di un file excel.

3. Gestione del clima

Dalla schermata "Impostazioni" → "Clima" selezionare il termostato.



Modo ON

Consente di impostare la modalità di funzionamento del termostato quando è acceso (scegliendo tra "Automatico", "Manuale" e "Riduzione").

Modo OFF

Consente di impostare la modalità di funzionamento del termostato quando viene spento (scegliendo tra "Protezione", "Assenza" e "Spento").

Programmazione - Estate/Inverno

Consente di creare/modificare i cronoprogrammi (sia condizionamento che riscaldamento) e di assegnarli/replicarli ai giorni della settimana. Per i dettagli si veda il par. 4.1 "Esempio di programmazione".

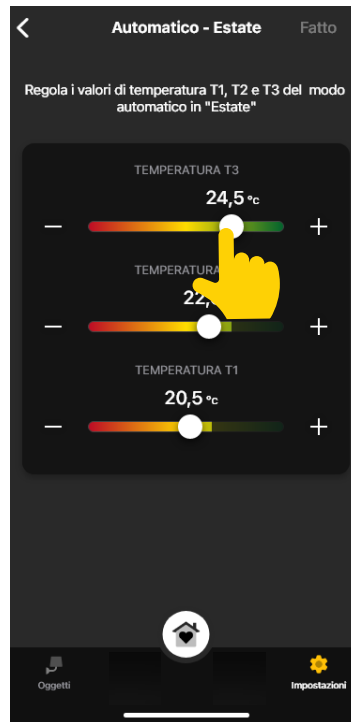
Estate/Inverno

Consente di impostare la stagione ossia condizionamento (Estate) o riscaldamento (Inverno) rispettivamente.

Gestione del clima

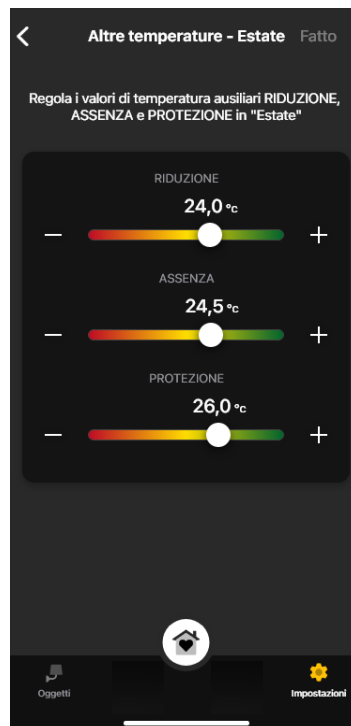
Modo automatico

Consente di impostare, per le stagioni "Estate" e "Inverno", i tre livelli di temperatura T1, T2 e T3 che verranno poi utilizzate nei cronogrammi.



Altre Temperature

Consente di impostare, per le stagioni "Estate" e "Inverno", le temperature relative alle modalità "Riduzione", "Assenza" e "Protezione".



Valore mostrato

Permette di impostare la temperatura da visualizzare sul display durante il normale funzionamento.

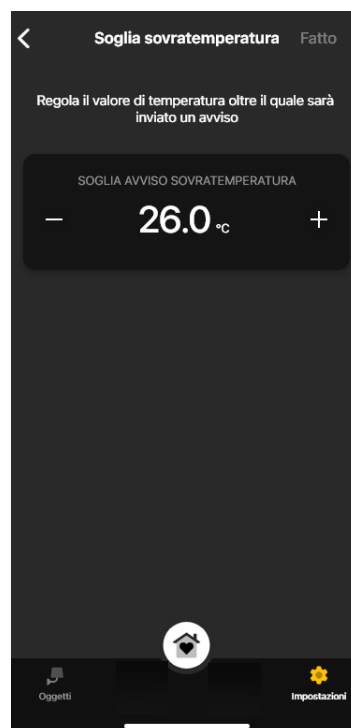
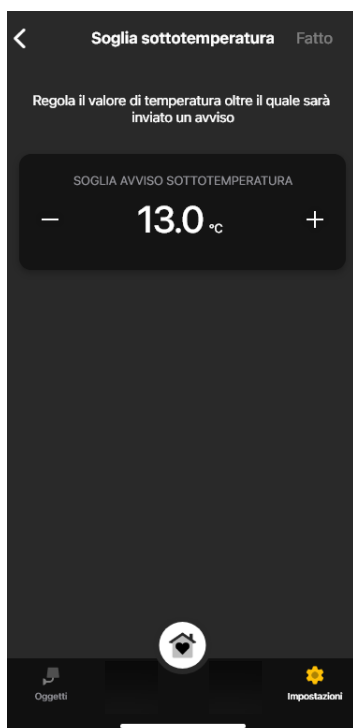
Limite regolazione setpoint

Permette di impostare la tolleranza sulla quale il termostato consentirà di aumentare o diminuire la temperatura in Estate e Inverno.

Gestione del clima

Allarmi sottotemperatura/sovratemperatura

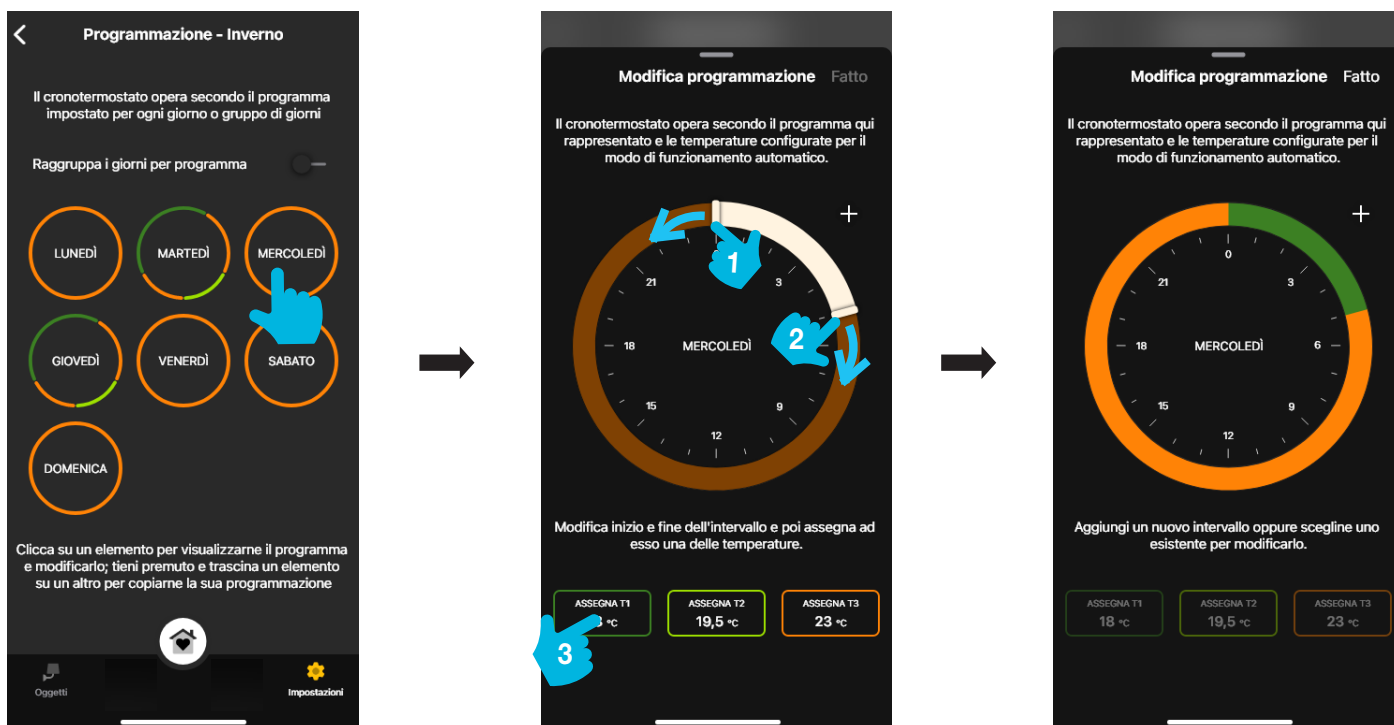
Consente di abilitare le notifiche di temperatura troppo bassa e/o troppo alta e di impostare i relativi valori di soglia.



Gestione del clima

3.1 Esempio di programmazione

- Selezionare "Programmazione - Estate" o "Programmazione - Inverno".
- Selezionare il giorno; viene visualizzato l'anello di programmazione, corrispondente alle 24 ore, con le relative fasce orarie. Per default viene assegnato T1 a tutte le ore.
- Toccare e trascinare fino a evidenziare l'area corrispondente alle fasce orarie da modificare; selezionare poi la temperatura da assegnare (T2 o T3).



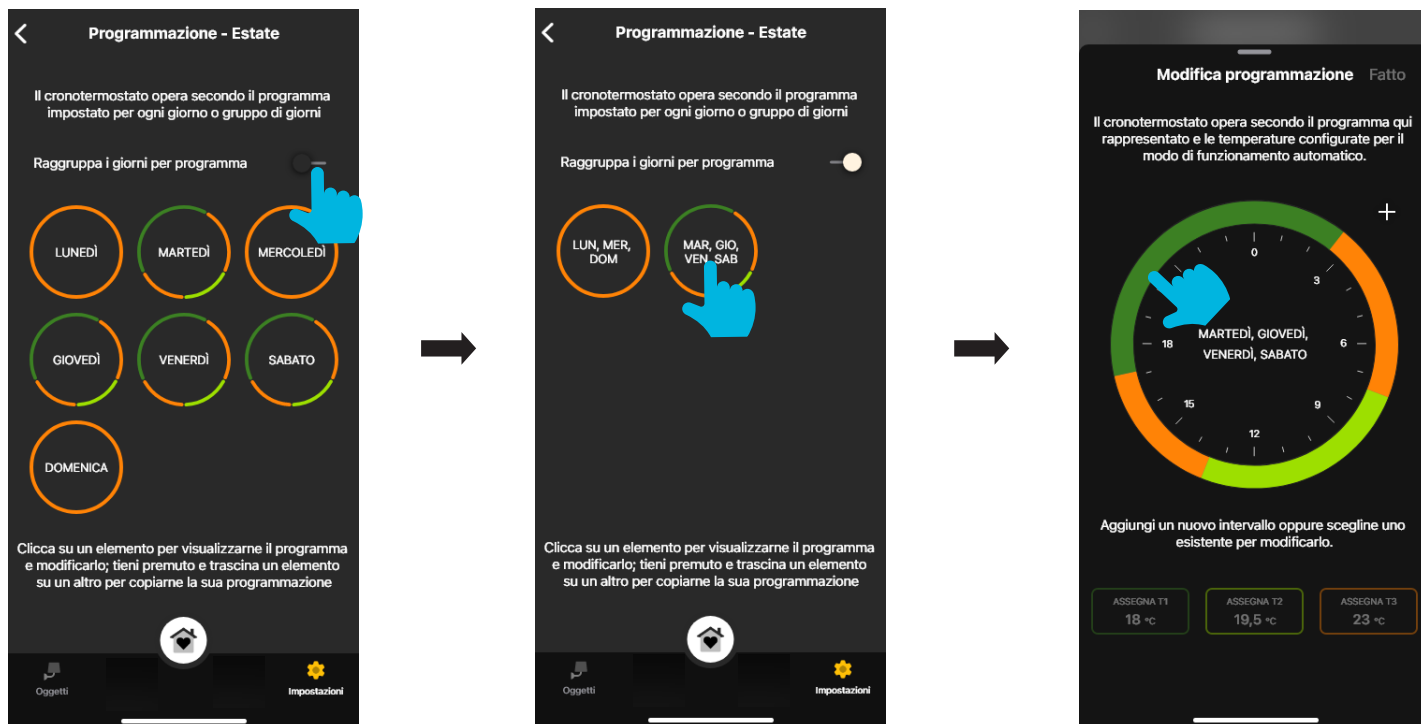
- Nella videata principale di "Programmazione" verrà visualizzata quella appena effettuata.



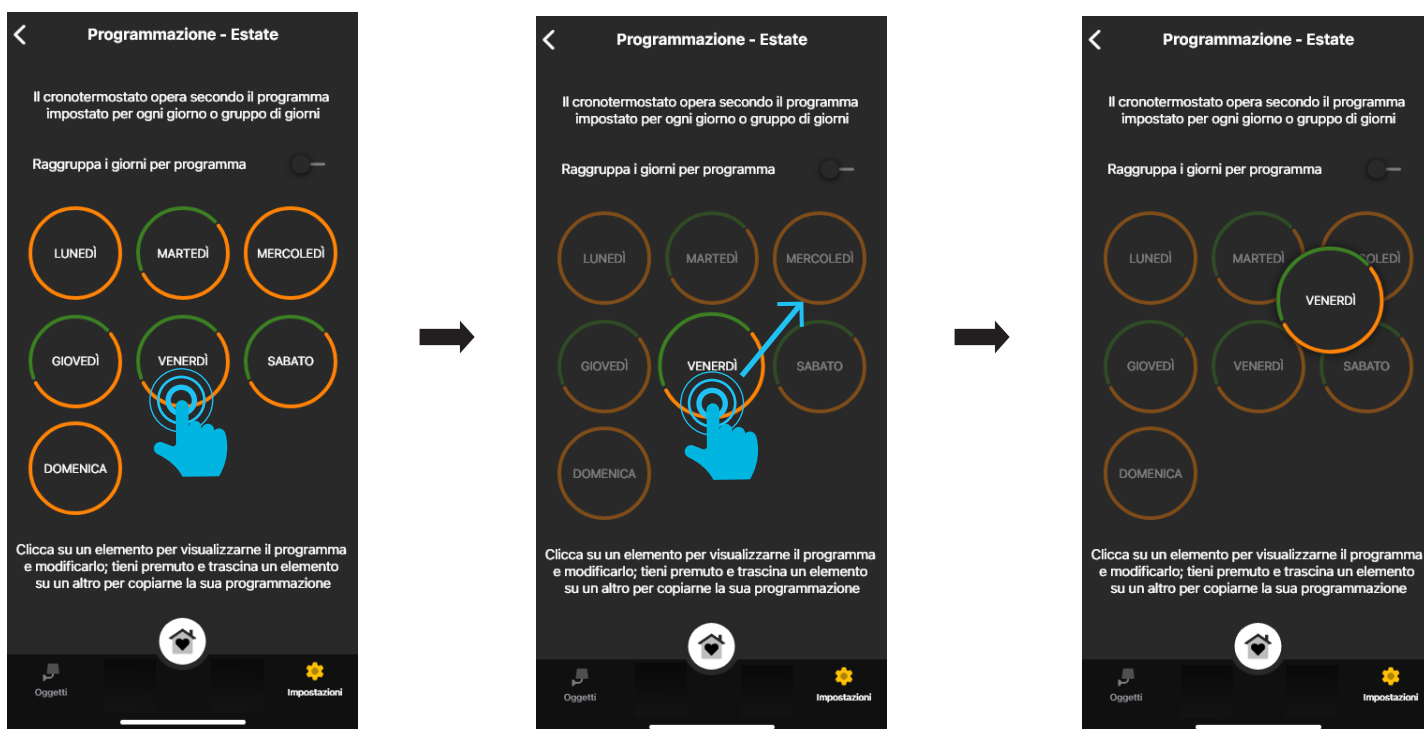
- La stessa procedura va effettuata per tutti gli altri giorni della settimana.

Gestione del clima

- Abilitando "Raggruppa i giorni per programma" i giorni con analoga programmazione verranno raggruppati; le impostazioni effettuate sul gruppo saranno quindi assegnate ad ognuno dei giorni che lo compongono.

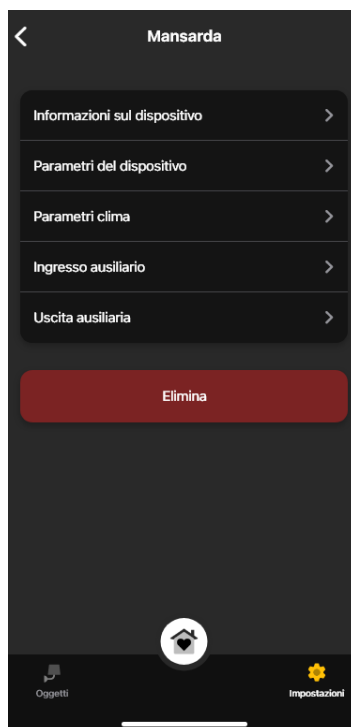


- Si può inoltre copiare la programmazione di un giorno ad un altro o di un gruppo ad un altro; tenere premuto il giorno/gruppo da copiare e trascinarlo sopra quello su cui effettuare la copia. Nell'esempio sotto la programmazione di VENERDÌ viene replicata su MERCOLEDÌ'.



4. Parametri avanzati

Dalla schermata "Dispositivi Smart" selezionare il termostato.

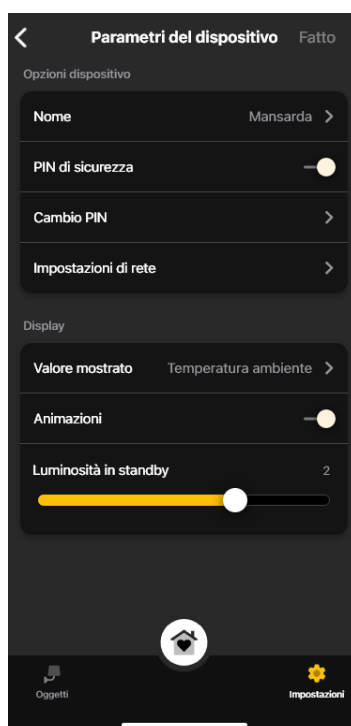


4.1 Informazioni sul dispositivo

Visualizza le informazioni relative alla connessione attiva e alla versione firmware.

4.2 Parametri del dispositivo

Consente l'impostazione/modifica del nome del termostato, della luminosità del display e di ciò che viene visualizzato, del PIN, ecc.



Parametri avanzati

PIN di sicurezza

Permette di impostare una password che inibisce l'utilizzo del termostato da parte di utenti indesiderati.

Default PIN = 000

Cambio PIN

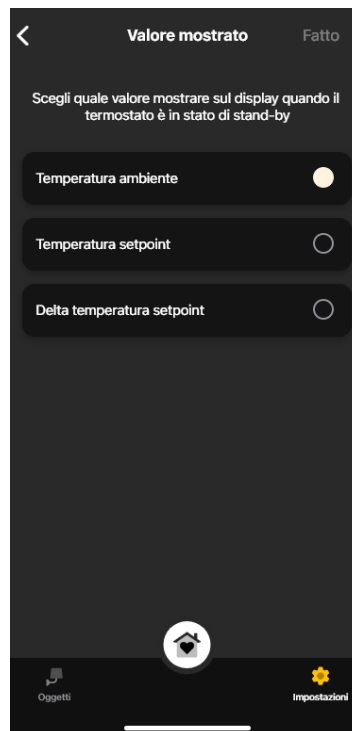
Permette di modificare la password corrente.

Impostazioni di rete

Permette di impostare/reimpostare l'APN dell'operatore telefonico relativo alla SIM utilizzata.

Valore mostrato

Permette di impostare la temperatura da visualizzare sul display durante il normale funzionamento.



Animazioni

Permette di impostare eventuali animazioni visualizzate sul display.

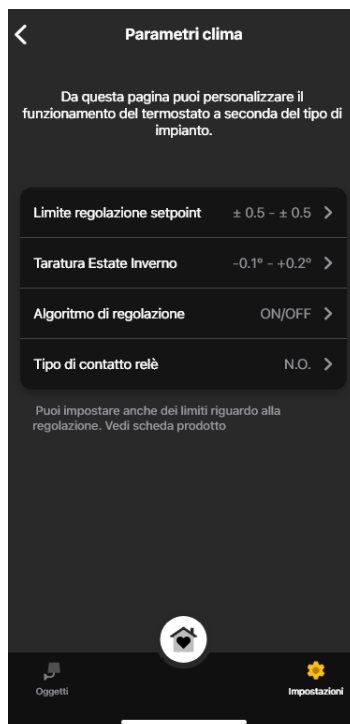
Luminosità in standby

Attraverso il cursore  permette di impostare la luminosità del display.

Parametri avanzati

4.3 Parametri clima

Consente l'impostazione/modifica dei parametri di termoregolazione legati al funzionamento del termostato (Limite regolazione set point, Taratura Estate Inverno, Algoritmo di regolazione, Tipo di contatto relè).



Limite regolazione setpoint

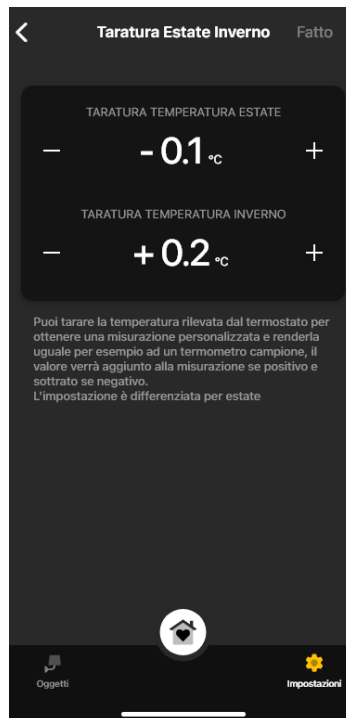
Permette di impostare la tolleranza sulla quale il termostato consentirà di aumentare o diminuire la temperatura in Estate e Inverno.



Parametri avanzati

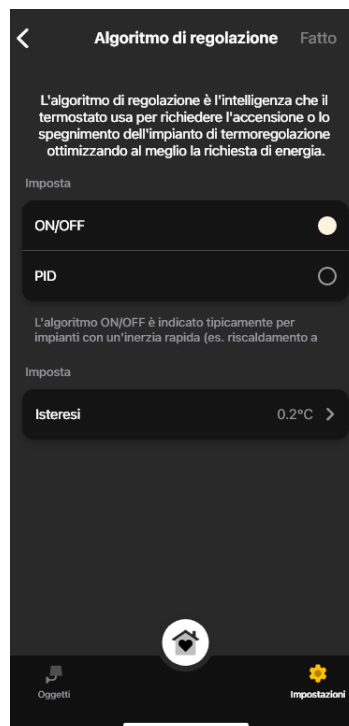
Taratura Estate Inverno

Permette di tarare la temperatura (Estate e Inverno) rilevata dal termostato in modo da personalizzarla o renderla analoga ad un altro termostato di riferimento.



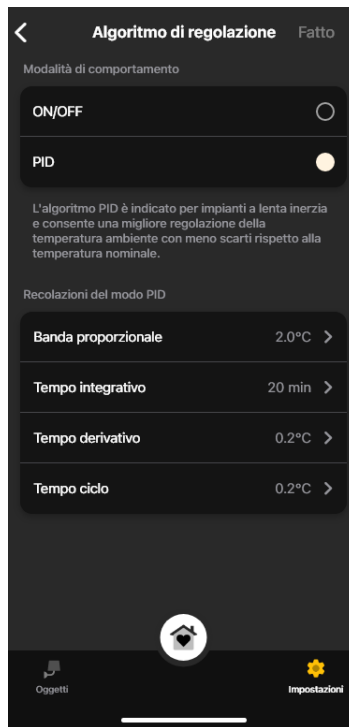
Algoritmo di regolazione

Permette di impostare le modalità di calcolo con le quali viene effettuata la termoregolazione.



Parametri avanzati

- ON/OFF: Impostare il valore di isteresi.
- PID: Selezionando questa modalità quella ON/OFF verrà disattivata. L'algoritmo PID prevede l'impostazione di: Banda proporzionale, Tempo integrativo, Tempo derivativo e Tempo ciclico.

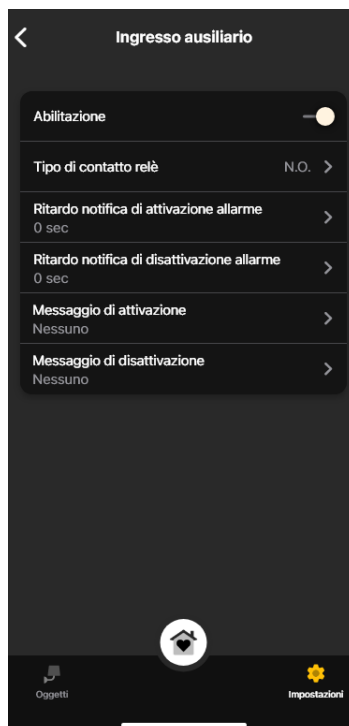


Tipo di contatto relè

Permette di impostare il relè come NO oppure NC.

4.4 Ingresso ausiliario

Consente l'impostazione/modifica dei parametri relativi dell'ingresso ausiliario del termostato che può essere utilizzato, ad esempio, per segnalare un allarme.



Parametri avanzati

Abilitazione

Permette di attivare l'ingresso ausiliario.

Tipo di contatto relè

Permette di impostare il tipo di contatto del relè.

Ritardo notifica di attivazione/disattivazione allarme

Permette di impostare il tempo oltre il quale verrà inviata la notifica relativa all'attivazione/disattivazione dell'allarme.

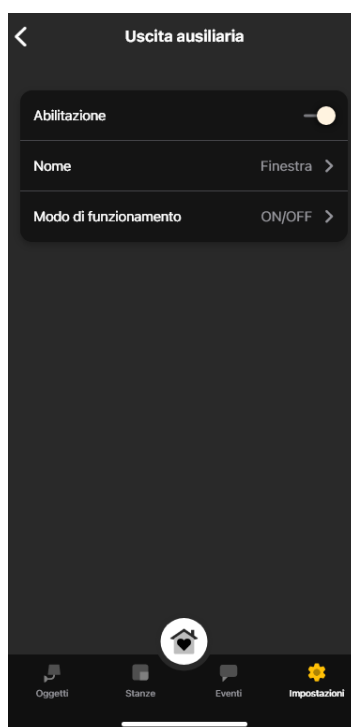
Attenzione: In caso di black-out, se i tempi minimi impostati sono minori di 6 s, potrebbero generarsi falsi messaggi di allarme.

Messaggio di attivazione/disattivazione

Permette di scrivere il testo del messaggio di notifica all'attivazione/disattivazione dell'allarme.

4.5 Uscita ausiliaria (solo per il termostato LTE art. 02913)

Consente l'impostazione/modifica dei parametri dell'uscita ausiliaria del termostato che, in abbinamento ad un relè, può essere utilizzata per accendere/spegnere il boiler o una luce.



Abilitazione

Permette di attivare l'uscita ausiliaria.

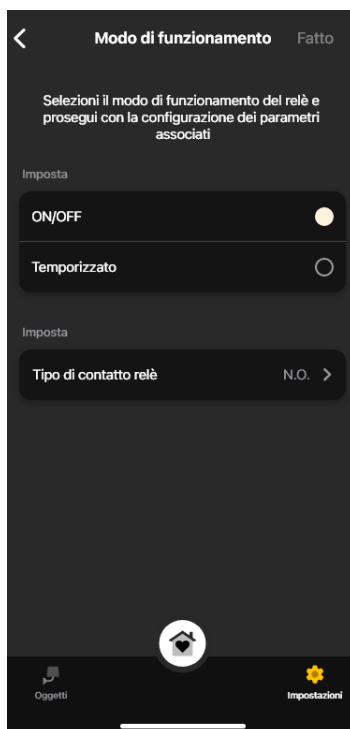
Nome

Permette di modificare il nome assegnato all'uscita ausiliaria.

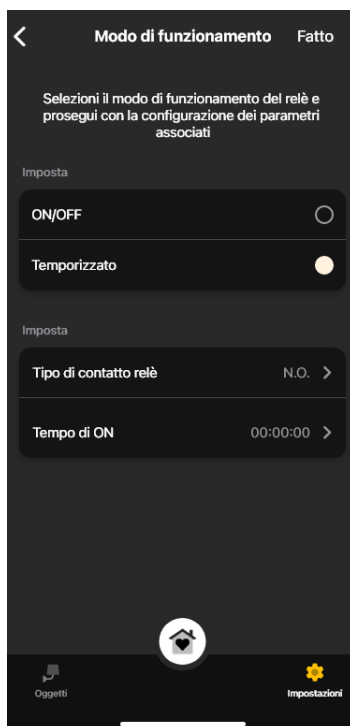
Parametri avanzati

Modo di funzionamento

Permette di assegnare all'uscita ausiliaria il funzionamento ON/OFF oppure temporizzato.



- **ON/OFF**: Impostare il tipo di relè (N.O. o N.C.)
- **Temporizzato**: Impostare il tipo di relè (N.O. o N.C.) e il tempo nel quale quest'ultimo deve rimanere attivo.



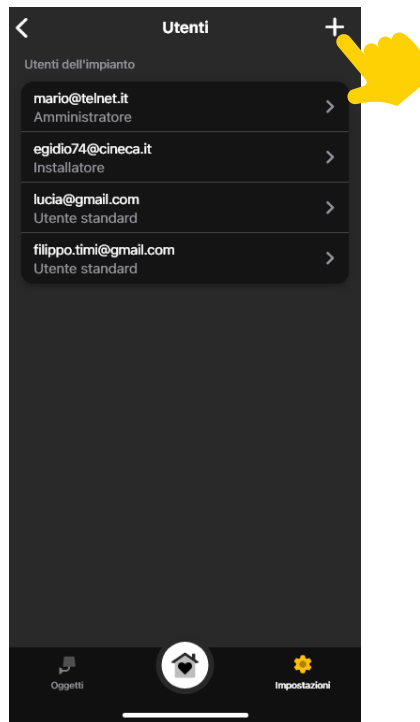
Definizione degli utenti

5. Definizione degli utenti

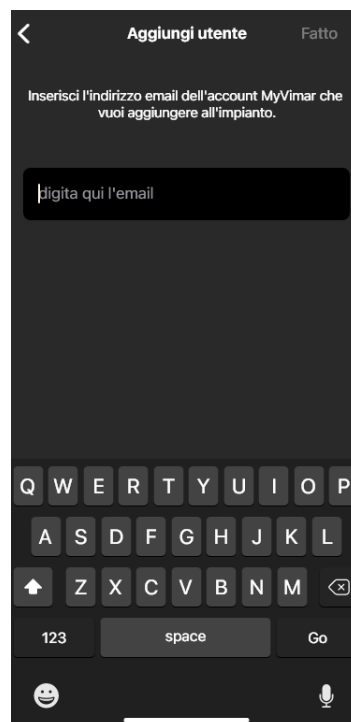
L'Amministratore associa gli Utenti standard che possono operare sui termostati e assegna loro funzioni e ambienti con i quali possono interagire.

Ogni Utente standard deve aver scaricato l'App View sul proprio dispositivo mobile e aver creato il proprio profilo su MyVIMAR.

- Dalla videata "Impostazioni", selezionare "Utenti e permessi" e poi .



- Inserire infine l'e-mail dell'utente standard.



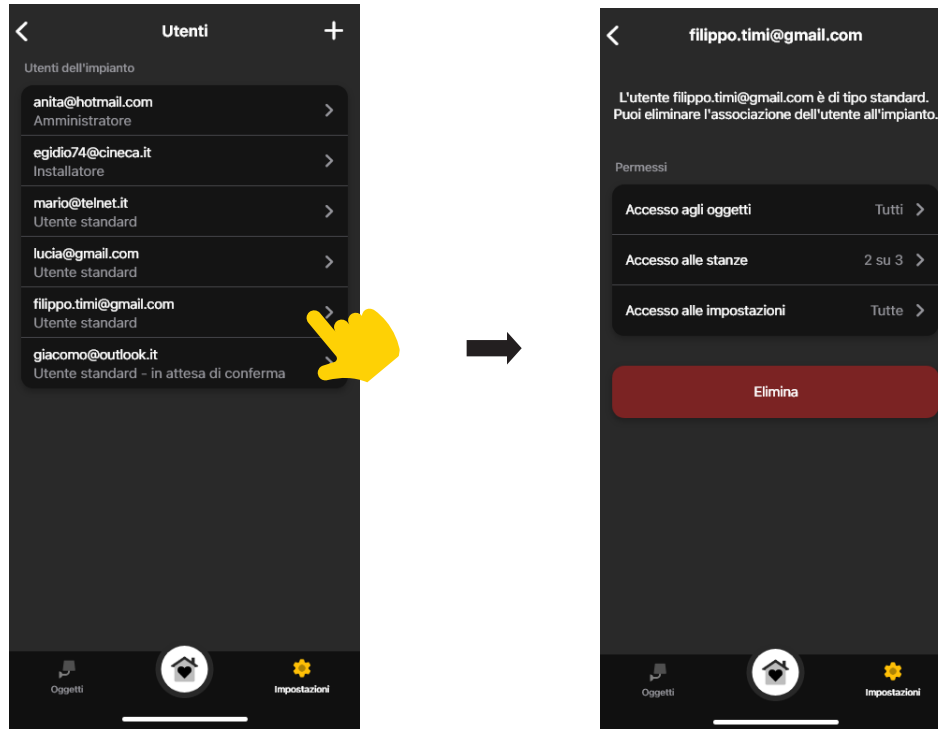
La procedura va quindi ripetuta per tutti gli utenti standard da associare.

Definizione degli utenti

5.1 Gestione degli utenti.

L'Amministratore ha la facoltà di assegnare, per ogni utente creato, gli ambienti che possono essere visualizzati (e di conseguenza le funzioni utilizzabili); questo tipo di flessibilità consente di mantenere riservati alcuni controlli riguardanti utenti diversi che utilizzano uno stesso impianto.

- Dalla videata "Impostazioni", selezionare "Utenti e permessi"; viene visualizzata la lista degli utenti creati.
- Selezionare l'utente desiderato.



- Definire oggetti, stanze e impostazioni sui quali l'utente selezionato può operare.

ATTENZIONE:

- L'Amministratore può rimuovere dall'impianto tutti gli utenti associati.
- L'Amministratore può rimuovere se stesso dall'impianto; il nuovo Amministratore dovrà poi effettuare di nuovo la creazione degli utenti standard.
- L'Utente standard può rimuovere se stesso dall'impianto.

Nota: Le funzioni "Luci" e "Varie" vengono visualizzate per i soli termostati LTE in quanto abbinate all'uscita ausiliaria.



View Clima 02 2403

