

Procedura di migrazione impianti By-me su By-me Plus

Procedura di migrazione impianti By-me su By-me Plus

Il presente documento illustra le operazioni da effettuare affinché un impianto By-me configurato da centrale 3 moduli (art. 21509) o da EasyTool Professional possa essere convertito in By-me Plus e beneficiare così delle nuove funzioni introdotte, ad esempio:

- l'installatore, utilizzando l'App di configurazione semplificata (View Pro), ottiene una maggior velocità di arruolamento dei dispositivi By-me Plus e può realizzare integrazioni funzionali con altri sottosistemi;
- l'utente finale, attraverso il controllo vocale (Google Assistant ed Alexa) e un'unica app di supervisione (View) estremamente intuitiva, gestisce tutti i sottosistemi installati.

Per effettuare la migrazione è obbligatorio attenersi ai requisiti elencati nel par. 1 (PREPARAZIONE DELL'IMPIANTO) e potrebbe essere necessario sostituire alcuni dispositivi non più compatibili; la migrazione potrebbe inoltre introdurre alcune limitazioni funzionali sui supervisor (quelli con morsetto By-me).

N.B. I supervisor che possono essere migrati sono i touch screen art. 21511-21511.1-20511-20511.1-19511-14511-14511.1, 21512-21512.1, 21554, 21553, 21553.1, 21553.2 e il modulo domotico art. 01965.

Multimedia videotouch screen art. 21553.2

Il dispositivo, previa rilavorazione completa in sede VIMAR, potrà essere utilizzato nel sistema By-me Plus con funzionalità analoghe a quelle dell'art. 01425 (tutti i dati relativi al vecchio impianto verranno quindi cancellati). Per tutti i dettagli contattare la rete commerciale Vimar.

Il dispositivo rilavorato opererà sull'impianto migrato mediante l'app View interagendo con il gateway domotico art. 01410-01411 e quello videocitofonico Due Fili Plus art. 01415. Le uscite audio LINE OUT, se utilizzate nell'impianto da migrare, non avranno invece alcuna funzionalità sull'impianto migrato.

La migrazione dell'impianto By-me prevede le seguenti quattro fasi:

1. Preparazione dell'impianto attraverso EasyTool Professional.
2. Esportazione, attraverso EasyTool Professional, del database dell'impianto da migrare.
3. Importazione, attraverso l'app View Pro, del database impianto nel gateway domotico.
4. Completamento migrazione e riallineamento dispositivi attraverso l'app View Pro.

Requisiti dell'impianto da migrare.

- Software EasyTool Professional ver. 2.14 e successive.

1. PREPARAZIONE DELL'IMPIANTO.

La corretta preparazione dell'impianto By-me è sempre vincolata a quanto segue:

- **Il sistema antintrusione bus (SAI BUS) non è gestito.** E' quindi necessario separare fisicamente la linea SAI (0,0) dalle linee di automazione e mediante EasyTool Professional creare 2 impianti separati (uno per il gateway domotico associato ai soli dispositivi di automazione e uno per la centrale 21509 associato ai soli dispositivi dell'antintrusione) migrando solamente quello relativo al gateway. Si avranno però le seguenti limitazioni:
 - non sarà possibile realizzare integrazioni funzionali tra dispositivi (ad esempio un rivelatore di presenza che accende la luce);
 - la supervisione del ramo SAI-BUS non sarà disponibile nell'app View.
- **Gli impianti con più centrali non vengono gestiti.** E' quindi necessario separare fisicamente le linee bus associate alle varie centrali e mediante EasyTool Professional si creano vari impianti ognuno con una singola centrale. Ogni impianto sarà poi migrato singolarmente sul rispettivo gateway domotico (ogni impianto avrà quindi un gateway domotico dedicato) e sarà supervisionabile dall'app View in modo indipendente. Non sarà però possibile gestire eventuali funzioni integrate tra impianti precedentemente implementate.
- **Gli impianti realizzati con centrali art. 01960 non vengono direttamente gestiti.** Affinché la migrazione sia possibile è necessario esportare il database dalla centrale 01960 alla centrale 21509 secondo le compatibilità indicate nel documento **SC-Scheda** scaricabile dalla scheda prodotto del sito www.vimar.com.

Una volta soddisfatti i punti precedenti, mediante EasyTool Professional in modalità On-Line, effettuare quanto segue:

- Eliminare gli eventuali dispositivi non supportati e, se necessario, sostituirli con i nuovi dispositivi (si veda l'elenco riportato in Appendice).
- Eliminare gli scenari.
- Eliminare le eventuali profondità di gruppo (ad esempio Gruppi Master).
- Aggiornare i supervisor con la versione di fw che consente la funzione di migrazione (dopo la migrazione i supervisor By-me utilizzeranno l'interfaccia grafica di sempre ma con le limitazioni funzionali elencate nel cap. 5 "ESEMPI INSTALLATIVI").
- Se presente, verificare e sistemare i programmi sull'unità logica art. 01468. Se l'unità logica gestisce la sola automazione si consiglia di riconfigurare i programmi logici nel gateway domotico e scollegarla dal bus; viceversa, se si sceglie di utilizzarla, non si potranno modificare le temporizzazioni o avviare/arrestare i programmi logici mediante l'app View o i touch screen.
- Eliminare il Web Server By-me (tranne nel caso in cui si desideri gestire da remoto la linea SAI BUS mediante l'app By-web; è quindi necessario separare l'AREA 0 LINEA 0 dalle linee di automazione e scollegare l'accoppiatore di linea).
- Rimuovere tutte le eventuali integrazioni KNX di tipo climatizzatore Mitsubishi.
- Rimuovere tutti i dispositivi EnOcean compresa anche l'interfaccia Bus EnOcean. Tali dispositivi andranno riconfigurati dopo la procedura di migrazione.

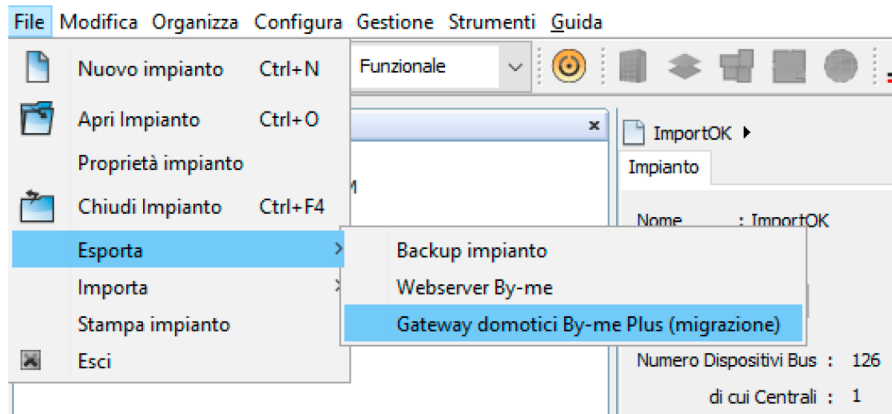
Attenzione: Negli impianti By-me dove è presente anche il sistema SAI-BUS, tutti i touch screen sono sempre cablati su AREA 0 e quindi possono essere utilizzati solo per gestire l'impianto antintrusione SAI-BUS assieme al Web Server. Nel caso in cui i touch screen debbano invece essere integrati nel sistema By-me Plus è necessario modificarne il cablaggio e collocarli fisicamente su AREA 1 (potranno quindi gestire l'impianto domotico ma non più quello SAI-BUS).

N.B. I touch screen art. 01420, 01422 e 01425 non possono essere utilizzati per gestire il sistema SAI-BUS attraverso il Web Server.

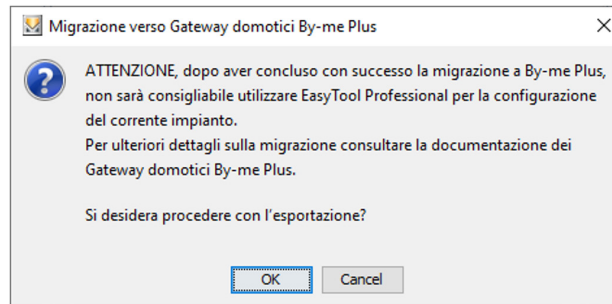
Procedura di migrazione impianti By-me su By-me Plus

2. ESPORTAZIONE DATABASE IMPIANTO.

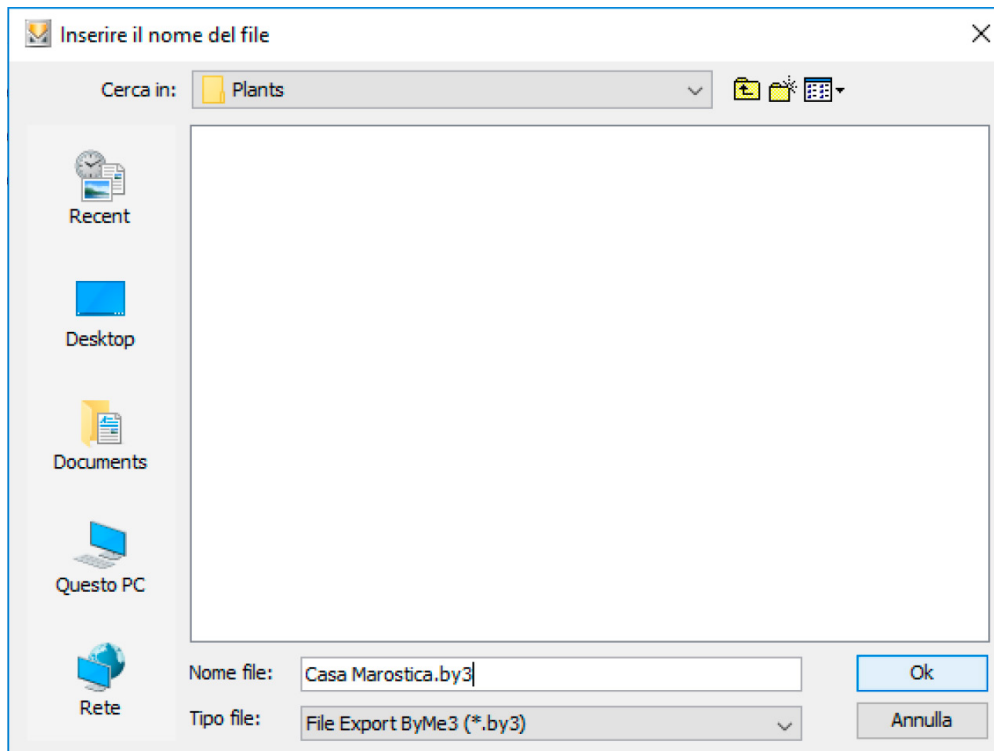
Su EasyTool Professional, dal menu "File ➔ Esporta", selezionare "Gateway domotici By-me Plus (migrazione)" e confermare con "OK".



Dopo aver selezionato l'opzione di esportazione il software informerà che, una volta completata con successo la procedura di migrazione, non sarà più possibile utilizzare Easy Tool Professional per modificare la configurazione dell'impianto ma sarà necessaria l'app View Pro.

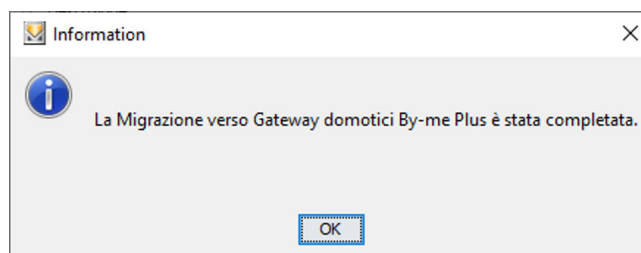
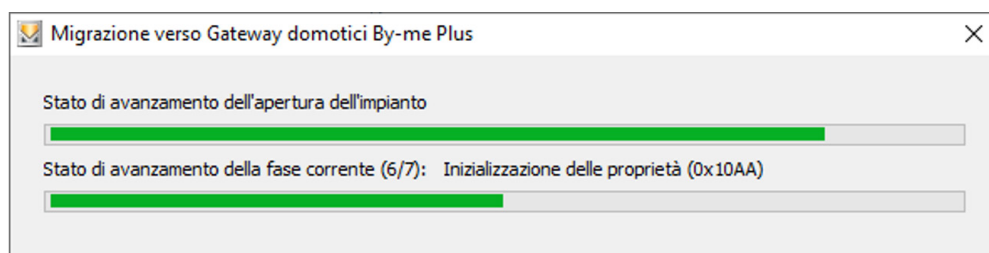


Dopo la conferma indicare il percorso sul quale salvare il file di migrazione; EasyTool Professional creerà un file con estensione .by3.

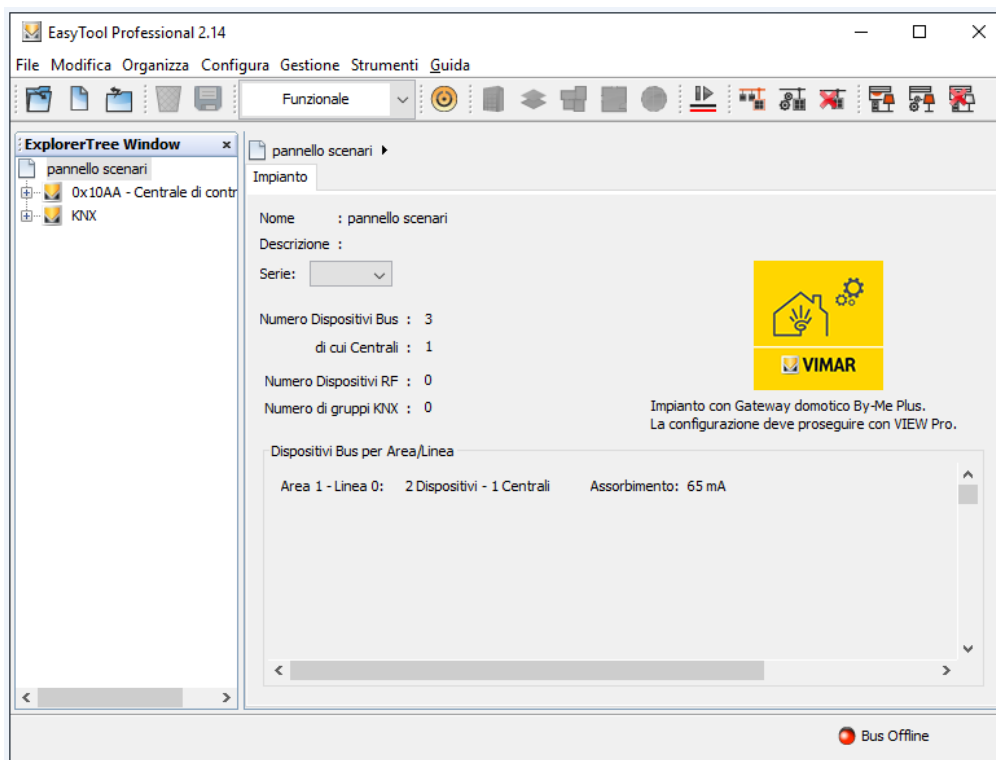


Procedura di migrazione impianti By-me su By-me Plus

La procedura di esportazione potrebbe durare parecchi minuti; il software visualizza lo stato di avanzamento e successivamente ne conferma la conclusione.

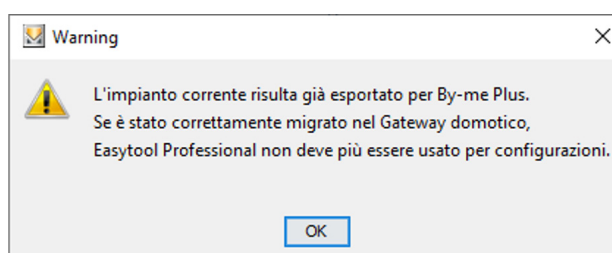


Gli impianti che sono stati esportati sono identificabili nella schermata del nodo "Impianto"; viene infatti visualizzata l'icona di VIEW Pro accompagnata dal messaggio che successive configurazioni dovranno essere effettuate esclusivamente attraverso l'app.



Nel caso in cui la procedura non vada a buon fine, verificare che tutti i requisiti del paragrafo "PREPARAZIONE DELL'IMPIANTO" siano soddisfatti, effettuare le opportune correzioni e ripetere le operazioni di migrazione.

N.B. Dopo la migrazione dell'impianto By-me non si dovrà più utilizzare Easytool Professional per la configurazione dell'impianto; a fronte di ciò, ogni volta che si proverà ad aprire un impianto già esportato verrà visualizzato il seguente messaggio:



Procedura di migrazione impianti By-me su By-me Plus

3. IMPORTAZIONE DATABASE IMPIANTO.

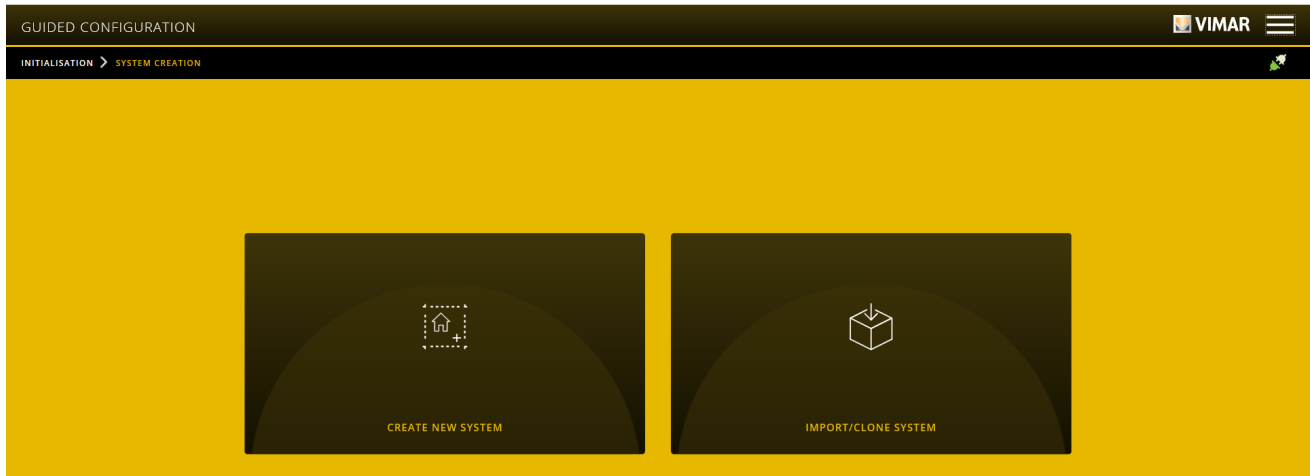
Si procede ora con l'importazione del file .by3 (creato con EasyTool Professional) nel gateway domotico mediante l'app View Pro.

Attenzione: L'importazione del database di un impianto configurato con il software Easy Tool Professional può essere effettuata soltanto se il gateway domotico non è già stato configurato.

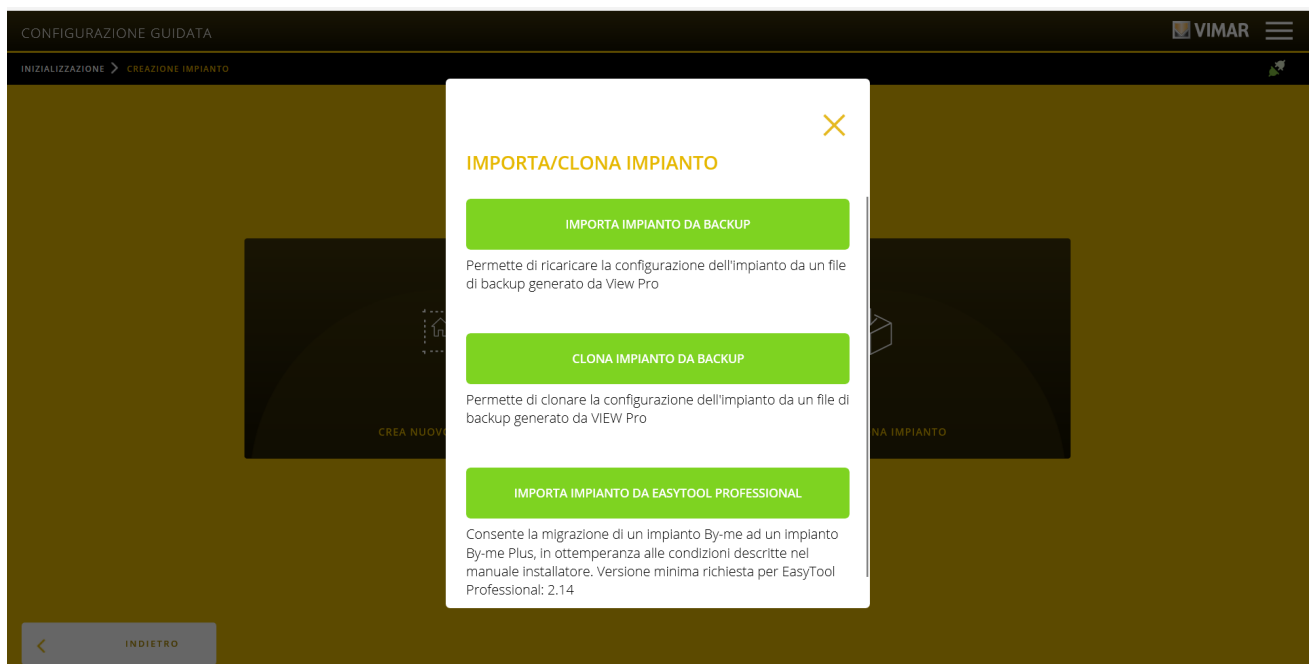
Requisiti dell'impianto By-me Plus.

- Gateway domotico art. 01410-01411 ver. 1.2.x e successive.
- App View Pro ver. 1.1.x e successive.

Quando si accede per la prima volta al gateway (solo e soltanto al primo accesso) verrà visualizzata la schermata di "Benvenuto"; selezionare "INIZIA".



Selezionare "IMPORTA IMPIANTO".

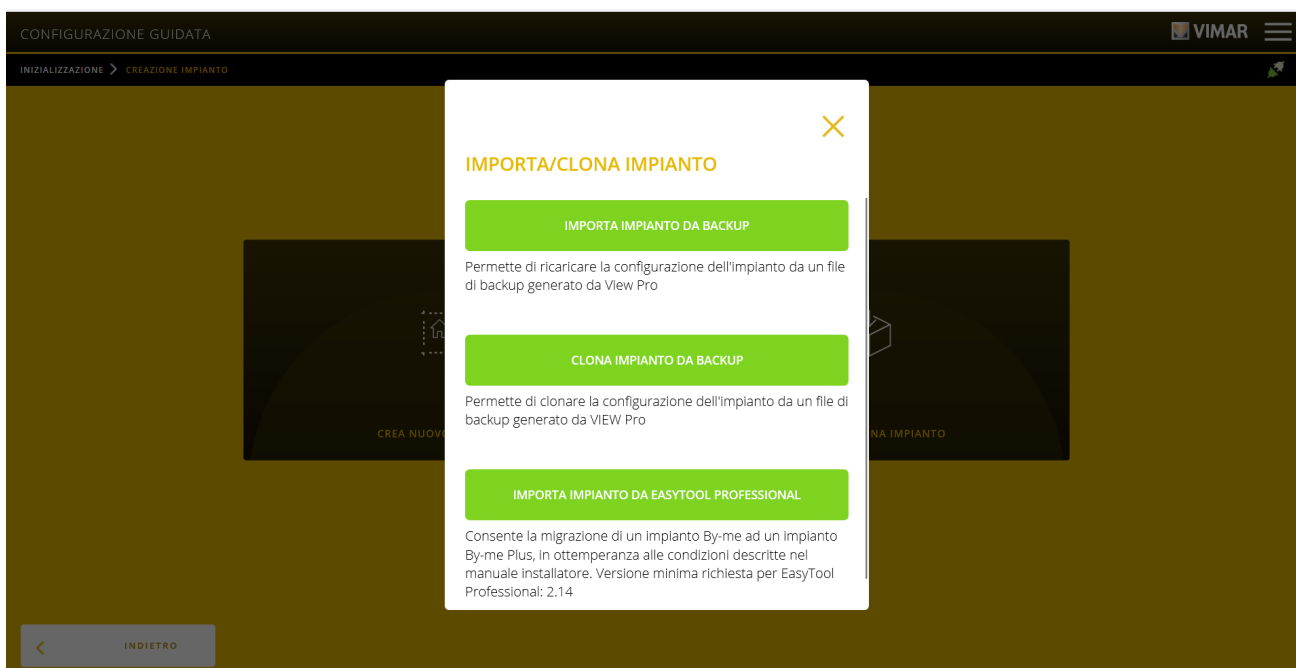


Saranno visualizzate due opzioni di importazione:

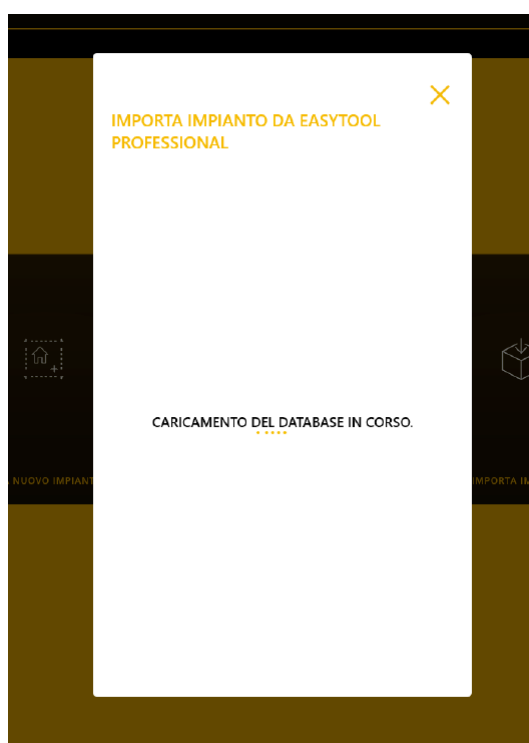
- **IMPORTA IMPIANTO DA BACKUP** che consente di ripristinare un backup precedentemente eseguito con l'app View Pro.
- **IMPORTA IMPIANTO DA EASYTOOL PROFESSIONAL** che consente di migrare nel sistema By-me Plus il database dell'impianto esportato con Easy Tool Professional.

Procedura di migrazione impianti By-me su By-me Plus

Selezionare quindi "IMPORTA IMPIANTO DA EASYTOOL PROFESSIONAL".



Attraverso "CARICA" selezionare il database esportato da Easytool Professional che si vuole importare nel gateway domotico; confermare con "CONFERMA".



In base alla dimensione dell'impianto potrebbero essere necessari alcuni minuti per completare l'importazione; al termine della procedura l'app View Pro visualizzerà alcune informazioni relative all'importazione effettuata.

Quando l'importazione è avvenuta correttamente viene visualizzato un report con le seguenti informazioni:

- Completamento della migrazione con importazione del nome del file utilizzato.
- Numero di dispositivi migrati.
- Numero di ambienti creati (la procedura di migrazione crea gli ambienti automaticamente a partire dai campi 'stanza' e 'zona' associabili a ciascun gruppo in Easy Tool Professional).
- Numero di applicazioni create.
- Se necessario, indicazione di eseguire la procedura di riallineamento dei dispositivi.

Procedura di migrazione impianti By-me su By-me Plus

CONFIGURAZIONE GUIDATA VIMAR

INIZIALIZZAZIONE > CREAZIONE IMPIANTO

IMPORTAZIONE ESEGUITA CON SUCCESSO
Di seguito sono riportati dei messaggi relativi all'esito dell'importazione

[ESPORTA LOG](#)

ESITO	MESSAGGIO	DETTAGLI
OK	Migrazione ultimata partendo dal file indicato nella colonna dettagli	Casa Marostica.by3
OK	Numero di ambienti creati	1
OK	Numero di applicazioni create	62
OK	Numero di dispositivi correttamente importati	75
Attenzione	La configurazione importata potrebbe differire da quella memorizzata nei dispositivi. Reallineare l'impianto	
Attenzione	Crea applicazione "sensore" scorrendo a tutti i blocchi funzionali del gruppo indicato nella colonna "dettagli"	40

[CONFERMA](#)

Attraverso "ESPORTA LOG" il report potrà essere esportato in un apposito file txt e opportunamente archiviato.

Attraverso "CONFERMA" si tornerà a visualizzare la schermata principale dell'app View Pro.

Viceversa, nel caso in cui l'importazione non sia avvenuta correttamente, l'app visualizzerà l'elenco delle cause che hanno determinato l'esito negativo della procedura.

CONFIGURAZIONE GUIDATA VIMAR

INIZIALIZZAZIONE > CREAZIONE IMPIANTO

IMPORTAZIONE FALLITA
Di seguito sono riportate le azioni da eseguire su EasyTool Professional prima di eseguire nuovamente la migrazione

[ESPORTA LOG](#)

ESITO	MESSAGGIO	DETTAGLI
Errore	Rilevati By-me Receiver IR di movimento con configurazione non compatibile con By-me Plus, rimuoverli ed eseguire nuovamente la migrazione. Lista degli indirizzi fisici dei dispositivi nella colonna "dettagli"	0x0b2
Errore	Rilevati gruppi di energia produzione remota non validi, rimuoverli ed eseguire nuovamente la migrazione. Lista degli indirizzi di gruppo nella colonna "dettagli"	375, 376, 377
Errore	Rilevati blocchi funzionali configurati in profondità di gruppo non supportati, rimuoverli ed eseguire nuovamente la migrazione. Lista degli indirizzi fisici dei dispositivi e indice del blocco funzionale nella colonna "dettagli"	(0x0002 - FB 2), (0x0007 - FB 2), (0x0009 - FB 2), (0x000C - FB 2), (0x0012 - FB 2)
Errore	Presenza di dispositivi KNX non supportati da By-me Plus, rimuoverli ed eseguire nuovamente la migrazione. Lista dei nomi associati ai dispositivi virtuali nella colonna "dettagli"	DPT_special2, DPT_special1
Errore	Presenza di scenari non supportati da By-me Plus, rimuoverli ed eseguire nuovamente la migrazione	
Errore	Presenza di dispositivi radio non supportati da By-me Plus, rimuoverli ed eseguire nuovamente la migrazione. Lista dei seriali dei dispositivi nella colonna "dettagli"	0x0002637, 0x0002637, 0x0004807, 0x0006270, 0x0006831, 0x01330e6, 0x01cc290, 0x00002f9, 0x01330ee, 0x01330ca, 0x01330ca
Errore	Presenza di dispositivi del sistema anti-intrusione obsoleto non supportati da By-me Plus, rimuoverli ed eseguire nuovamente la migrazione. Lista degli indirizzi fisici dei dispositivi nella colonna "dettagli"	0x0006, 0x002d, 0x0049, 0x0002, 0x0010, 0x001a, 0x0071, 0x0039, 0x0024, 0x0080, 0x0032, 0x00ca, 0x0050, 0x003a, 0x0079, 0x0078, 0x0033, 0x0070, 0x003e, 0x007c
Errore	Presenza di dispositivi By-me obsoleti non supportati da By-me Plus, rimuoverli ed eseguire nuovamente la migrazione. Lista degli indirizzi fisici dei dispositivi nella colonna "dettagli"	0x0001, 0x0d04, 0x0d05, 0x0d13, 0x0d14, 0x0d16, 0x0d17, 0x0d1a, 0x0d19, 0x0d1e, 0x0d05, 0x0d00, 0x0d21, 0x0d30, 0x0d04, 0x0d31, 0x0d32, 0x0d07, 0x0d33
Errore	Importazione di impianti in configurazione multi-centrale non supportata	

[INDIETRO](#)

Nel paragrafo seguente (3.1) sono descritte le azioni correttive da effettuare per la risoluzione degli errori e ottenere così la corretta importazione.

Procedura di migrazione impianti By-me su By-me Plus

3.1 Tipologie di errore sulla procedura di migrazione e loro risoluzione

La tabella che segue sintetizza alcune condizioni non supportate dal sistema By-me Plus che determinano il fallimento della procedura di importazione e, per ciascuna di esse, le operazioni da eseguire per risolvere la condizione di incompatibilità nella successiva importazione.

MESSAGGIO DI ERRORE	AZIONE CORRETTIVA
Versione file importato non compatibile.	Il file importato non è stato esportato con la versione corretta di EasyTool Professional. Aggiornare la versione del software e riprovare.
File non esportato correttamente da EasyTool Professional.	
File vuoto o con estensione non valida.	
Importazione di impianti in configurazione multicentrale non supportata.	Separare fisicamente le linee bus associate alle varie centrali e mediante EasyTool Professional creare vari impianti ognuno con una singola centrale. Migrare quindi singolarmente ogni impianto sul rispettivo gateway domotico (ogni impianto avrà quindi un gateway domotico dedicato).
Presenza di un numero di dispositivi superiore al limite supportato dal gateway domotico.	Rimuovere i dispositivi in eccesso dalla configurazione di EasyTool Professional, esportare nuovamente il database dell'impianto ed effettuare l'importazione. N.B. Verificare preventivamente il gateway acquistato (l'art. 01410 gestisce max 32 dispositivi).
Presenza di dispositivi del sistema antintrusione obsoleto SAI BUS.	Rimuovere i dispositivi antintrusione SAI BUS dalla configurazione di EasyTool Professional, esportare nuovamente il database dell'impianto ed effettuare l'importazione. La colonna "DETTAGLI" della schermata di report visualizza gli indirizzi fisici dei dispositivi da eliminare.
Presenza di dispositivi By-me obsoleti non supportati dal sistema By-me Plus.	
Presenza di dispositivi radio non supportati dal sistema By-me Plus.	
Presenza di scenari non supportati dal sistema By-me Plus.	Rimuovere gli scenari dalla configurazione di EasyTool Professional, esportare nuovamente il database dell'impianto ed effettuare l'importazione.
Rilevati blocchi funzionali configurati in profondità di gruppo non supportati.	Sono presenti dei blocchi funzionali configurati in più di un gruppo (profondità di gruppo). E' necessario che ciascun blocco funzionale sia configurato esattamente in un solo gruppo. Rimuovere dalla configurazione di EasyTool Professional questi blocchi funzionali facendo in modo che siano configurati in un solo gruppo, esportare nuovamente il database dell'impianto ed effettuare l'importazione. La colonna "DETTAGLI" della schermata di report visualizza i blocchi funzionali configurati in più di un gruppo.
Rilevati elementi non importabili.	Sono presenti configurazioni non ammesse dal sistema By-me Plus. Rimuovere dalla configurazione di EasyTool Professional tali elementi, esportare nuovamente il database dell'impianto ed effettuare l'importazione. La colonna "DETTAGLI" della schermata di report visualizza gli elementi da eliminare.
Presenza di rivelatori IR di movimento con configurazione non compatibile con il sistema By-me Plus.	
Non rilevati accoppiatori di linea su linea 0. Impossibile determinare dove spostare l'accoppiatore da Area 0 - Linea 0.	
Rilevati gruppi di energia produzione remota non validi.	
Blocchi funzionali del dispositivo By-me configurati erroneamente in gruppi non supportati.	
Rilevati Regolatori Climatici che necessitano dell'informazione dell'umidità in gruppi privi di tale informazione.	
Linee con dispositivi By-me configurati su più aree.	Rimuovere gli accoppiatori in modo da ottenere una sola area, esportare nuovamente il database dell'impianto ed effettuare l'importazione. La colonna "DETTAGLI" della schermata di report visualizza gli indirizzi fisici degli accoppiatori da eliminare.
Presenza di dispositivi KNX non supportati dal sistema By-me Plus.	Rimuovere questi dispositivi, esportare nuovamente il database dell'impianto ed effettuare l'importazione. La colonna "DETTAGLI" della schermata di report visualizza i nomi associati ai datapoint virtuali da eliminare.

Procedura di migrazione impianti By-me su By-me Plus

4. COMPLETAMENTO MIGRAZIONE E RIALLINEAMENTO DISPOSITIVI.

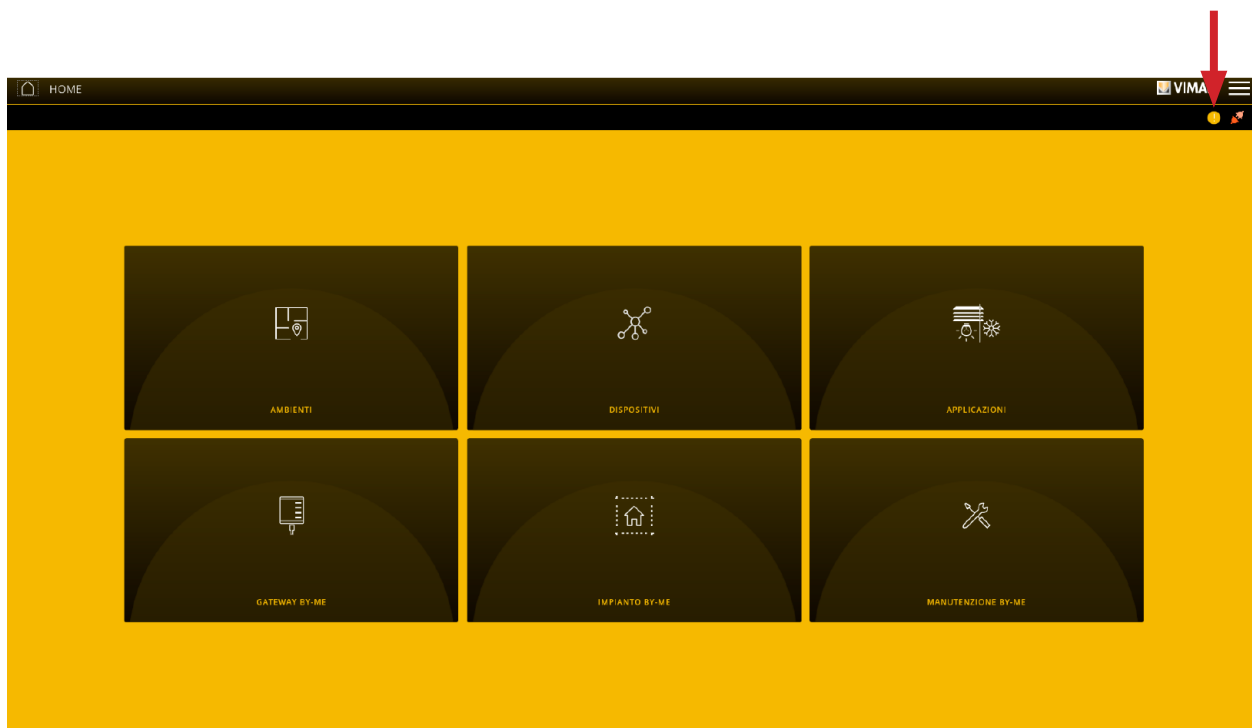
Un volta effettuata la procedura di migrazione sul sistema By-me Plus, tutti i dispositivi By-me esportati saranno presenti nell'App View Pro e visualizzati nella schermata "Gestione Dispositivi By-me".

Ciascun dispositivo sarà collocato nell'ambiente principale e identificato dal nome stesso dell'impianto.

Al termine della procedura di migrazione tutti i gruppi saranno convertiti nelle corrispondenti applicazioni, visibili nelle App View Pro e View, con le modalità che seguono:

- La tipologia di applicazione (LUCI, TENDE E TAPPARELLE, CLIMA, ecc.) sarà automaticamente dedotta dalla procedura.
- L'applicazione sarà collocata in un ambiente identificato dalla coppia "Stanza-Zona" che erano state assegnate al gruppo con EasyTool Professional.
- Per ciascuna differente coppia verrà creato un ambiente derivato dall'ambiente principale dell'impianto (non sarà quindi definito nessun legame gerarchico tra gli ambienti creati).
- L'installatore potrà successivamente riorganizzare e/o rinominare a piacimento gli ambienti migrati e funzioni, così come richiesto dal cliente finale.

Al termine della procedura di migrazione, la necessità di effettuare il riallineamento dei dispositivi verrà indicata dalla presenza dell'icona  nella schermata principale dell'app View Pro.



La procedura di riallineamento dei dispositivi è un'operazione interna al sistema; per avviarla cliccare sull'icona .

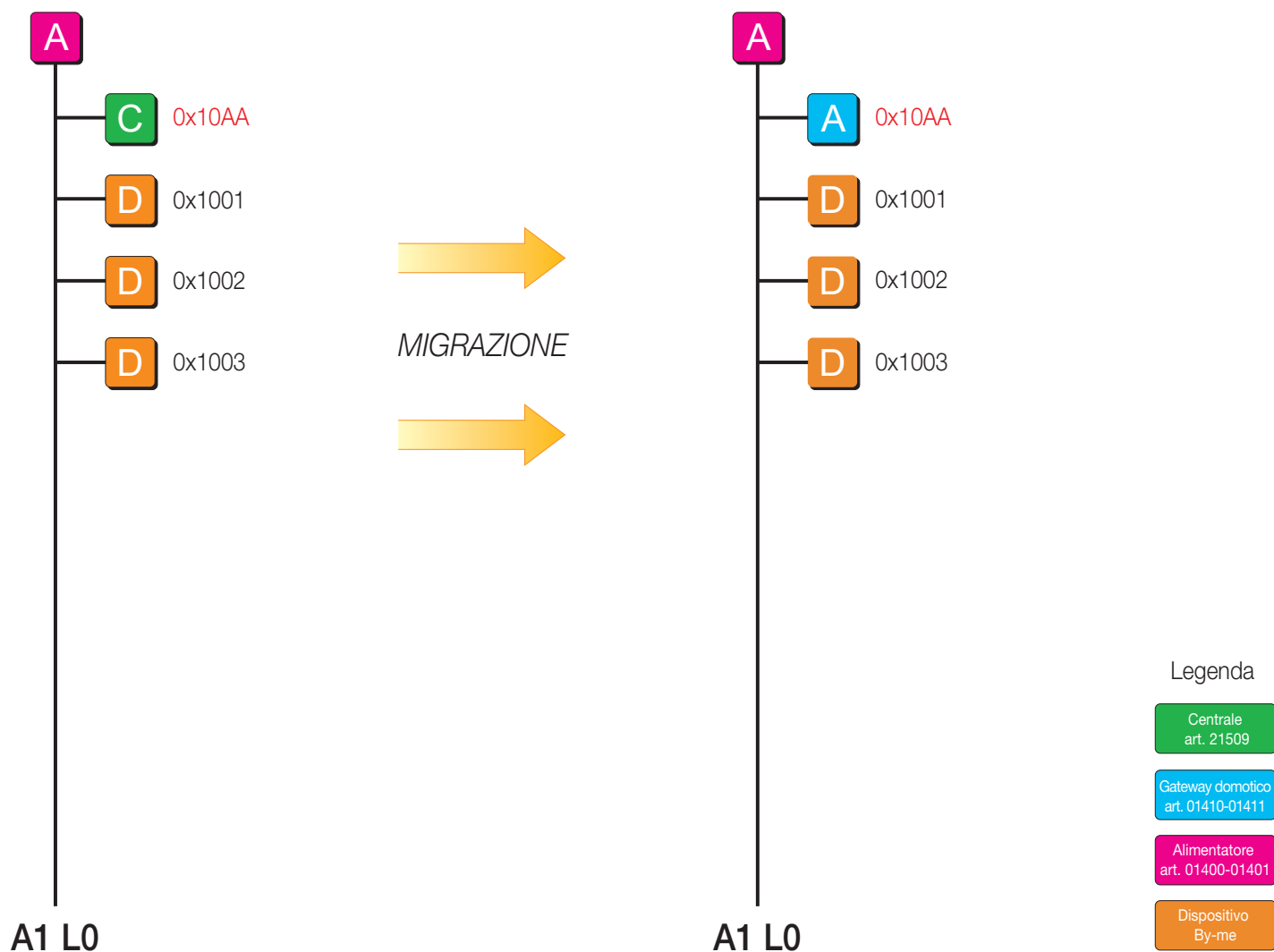


Selezionare infine "CONFERMA".

Procedura di migrazione impianti By-me su By-me Plus

5. ESEMPI INSTALLATIVI.

CASO 1: Impianto con singola centrale configurata su A1, L0.

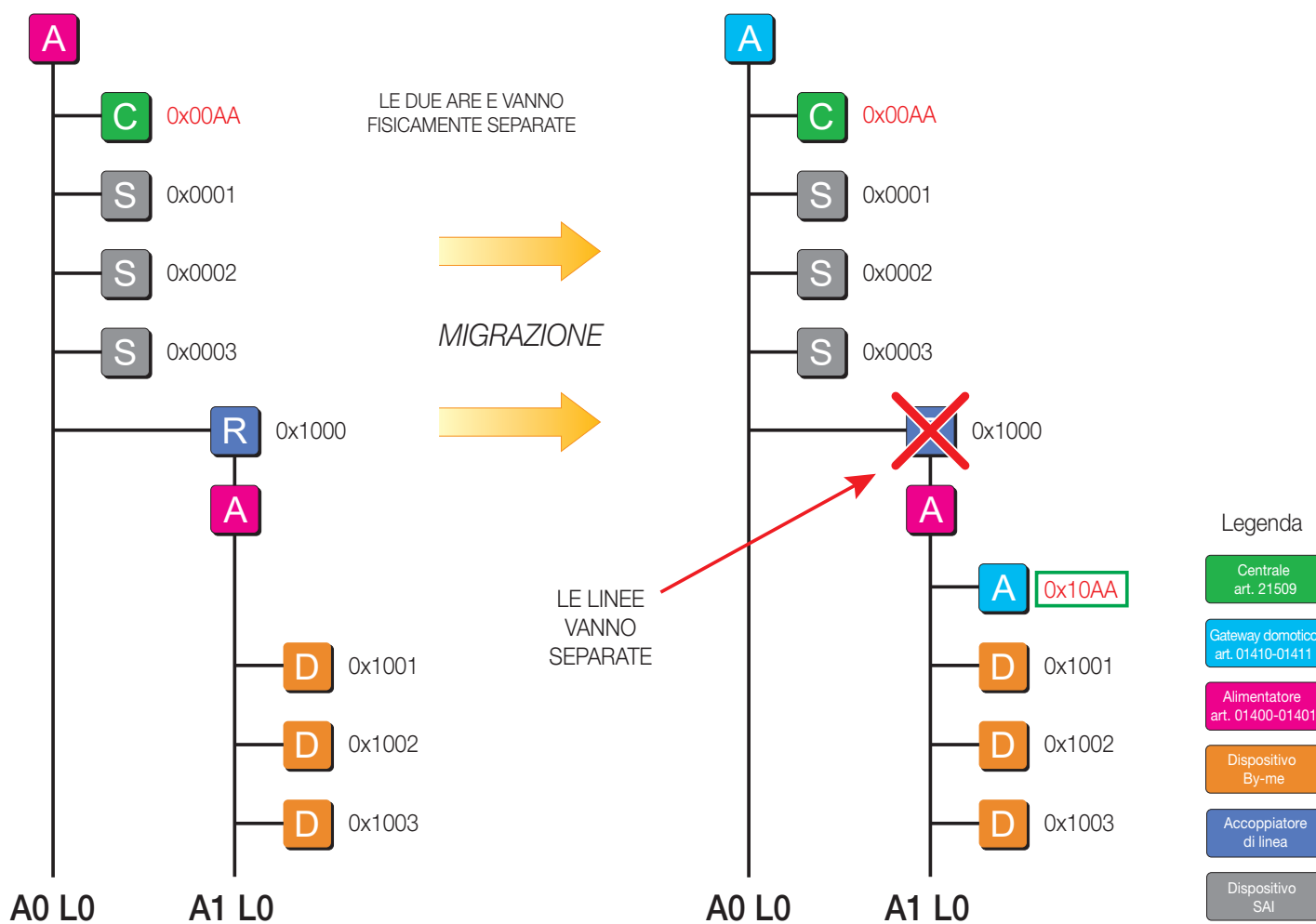


- Operazioni da effettuare in EasyTool Professional: esportare l'impianto mediante l'opzione "Esporta ➔ Gateway domotici By-me Plus (migrazione)".
- Gestione del Web Server: se presente nell'impianto, il Web Server va rimosso.
- Gestione dei touch screen: se presenti nell'impianto, i touch screen possono coesistere con il sistema By-me Plus previo aggiornamento del fw (la versione va richiesta direttamente a Vimar in quanto non è disponibile su EasyTool) e con i seguenti vincoli:
 - non potrà essere modificata la programmazione oraria del clima;
 - non potranno essere modificate le soglie di intervento del controllo carichi e le priorità dei carichi;
 - non si potrà modificare la sequenza colori del fading show per il dimmer RGB;
 - tutte le eventuali successive modifiche ai gruppi (aggiunta/rimozione/modifica) non saranno implementate.

N.B. Relativamente allo storico dei consumi nella gestione energia, poiché potrebbero verificarsi dei disallineamenti tra quanto memorizzato nel gateway domotico e nei touch screen, si consiglia di non inserire le relative pagine nei supervisor migrati ma di gestire tale funzionalità soltanto attraverso l'app View che garantisce maggiore accuratezza.

Procedura di migrazione impianti By-me su By-me Plus

CASO 2: Impianto con singola centrale configurata su A1, L0 e sistema antintrusione SAI.



• Operazioni da effettuare in EasyTool Professional:

- fare la copia del database dell'impianto;
- in modalità OFFLINE, eliminare dal clone tutti i dispositivi del sistema antintrusione;
- esportare quindi l'impianto dalla copia del database mediante l'opzione "Esporta ➔ Gateway domestici By-me Plus (migrazione)".

• Gestione del Web Server: se presente nell'impianto, il Web Server può essere utilizzato soltanto per la supervisione del sistema antintrusione.

In questo caso è necessario copiare il database originale con EasyTool Professional e, in modalità OFFLINE, eliminare tutti i dispositivi relativi all'automazione, generare il nuovo file XML e infine importarlo nuovamente nel Web Server.

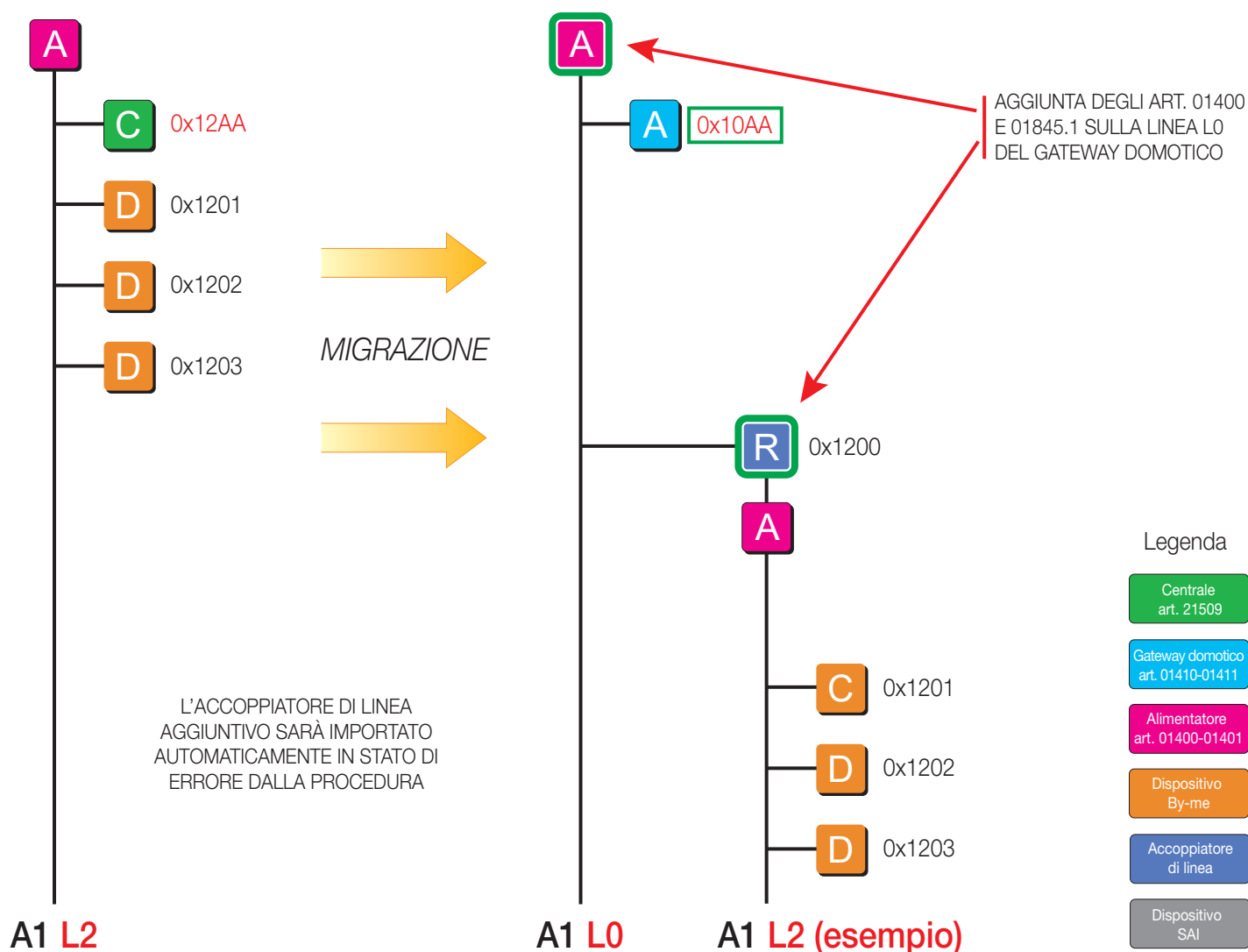
• Gestione dei touch screen: se presenti nell'impianto, i touch screen possono coesistere con il sistema By-me Plus previo aggiornamento del fw (la versione va richiesta direttamente a Vimar in quanto non è disponibile su EasyTool) e con i seguenti vincoli:

- non potrà essere modificata la programmazione oraria del clima;
- non potranno essere modificate le soglie di intervento del controllo carichi e le priorità dei carichi;
- non si potrà modificare la sequenza colori del fading show per il dimmer RGB;
- tutte le eventuali successive modifiche ai gruppi (aggiunta/rimozione/modifica) non saranno implementate.

N.B. Relativamente allo storico dei consumi nella gestione energia, poiché potrebbero verificarsi dei disallineamenti tra quanto memorizzato nel gateway domestico e nei touch screen, si consiglia di non inserire le relative pagine nei supervisor migrati ma di gestire tale funzionalità soltanto attraverso l'app View che garantisce maggiore accuratezza.

Procedura di migrazione impianti By-me su By-me Plus

CASO 3: Impianto con singola centrale non configurata su L0.



- Operazioni da effettuare in EasyTool Professional: esportare l'impianto mediante l'opzione "Esporta ➔ Gateway domotici By-me Plus (migrazione)".
- Gestione del Web Server: se presente nell'impianto, il Web Server va rimosso.
- Gestione dei touch screen: se presenti nell'impianto, i touch screen possono coesistere con il sistema By-me Plus previo aggiornamento del fw (la versione va richiesta direttamente a Vimar in quanto non è disponibile su EasyTool) e con i seguenti vincoli:
 - non potrà essere modificata la programmazione oraria del clima;
 - non potranno essere modificate le soglie di intervento del controllo carichi e le priorità dei carichi;
 - non si potrà modificare la sequenza colori del fading show per il dimmer RGB;
 - tutte le eventuali successive modifiche ai gruppi (aggiunta/rimozione/modifica) non saranno implementate.

N.B. Relativamente allo storico dei consumi nella gestione energia, poiché potrebbero verificarsi dei disallineamenti tra quanto memorizzato nel gateway domotico e nei touch screen, si consiglia di non inserire le relative pagine nei supervisor migrati ma di gestire tale funzionalità soltanto attraverso l'app View che garantisce maggiore accuratezza.

Procedura di migrazione impianti By-me su By-me Plus
APPENDICE - Dispositivi compatibili con By-me Plus (l'elenco include anche gli articoli non più presenti a listino)

ART.	DESCRIZIONE
01417	Attuatore domotico+regolatore RGBW 4 OUT
01418	Regolatore domotico 2 OUT 100W LED 120V/230V
01420	Touch screen domotico IP4,3" PoE 8M
01422	Touch screen domotico IP 7" PoE
01425	Touch screen domotico IP 10in PoE
01450	Misuratore di energia 3 ingressi per sensore di corrente toroidale
01451	Misuratore di energia con sensore di corrente incorporato
01452	Interfaccia contaimpuls per rilevamento dati
01455	Modulo controllo carichi, 3 ingressi per sensore di corrente toroidale
01456	Attuatore con uscita a relè 16 A 120-230 V~ 50/60 Hz con sensore di corrente integrato
01465	Regolatore climatico per impianti termici
01466 01466.1	Attuatore con 4 uscite analogiche proporzionali
01467	Dispositivo con 3 ingressi analogici di segnale
01468	Unità logica per domotica By-me
01470 01470.1	Modulo domotico multifunz. 9in 8out relè
01471	Attuatore domotico multifunz. 4out relè
01475	Modulo domotico 3in 3out LED
01476	Modulo domotico 2in 3out (1 tapp+2 LED)
01477	Modulo domotico 2in 3out (1 relè+2 LED)
01480	Comando domotico 4 pulsanti
01481	Comando domotico 4 pulsanti +attuatore
01482	Comando domotico 4 pulsanti+tappar.lamell
01483	Comando domotico 4 pulsanti+1 LINEOUT
01484	Comando domotico 4 pulsanti ampl.1+1W
01485	Comando domotico 6 pulsanti
01486	Comando domotico 6 pulsanti +attuatore 3M
01487	Comando domotico 6 pulsanti+tappar.lamelle
01488	Comando domotico 4pulsanti + regolatore LED 230V 2M 100W LED
01489	Comando domotico 4pulsanti + regolatore 0/1-10V 2M
01845 01845.1	Accoppiatore di linea
01850.1	Attuatore 1 uscita a relè per guida DIN (60715 TH35)
01850.2	Attuatore 1 uscita a relè per guida DIN (60715 TH35)
01851.1	Attuatore 4 uscite a relè per guida DIN (60715 TH35)
01851.2	Attuatore 4 uscite a relè per guida DIN (60715 TH35)
01852.1	Attuatore per 2 tapparelle e lamelle per guida DIN (60715 TH35)
01852.2	Attuatore per 2 tapparelle e lamelle per guida DIN (60715 TH35)
01856	Attuatore per controllo ballast per guida DIN (60715 TH35)
01870 01870.120 01985.120	Regolatore By-me Master 4M per lampade incandescenza-CFL-LED e Trasformatori elettronici (Italia + BS)
01877 01877.120	Trasformatore Elettronico By-me per LED RGB 12 – 24Vdc
01900	Modulo trasmettitore sintonizzatore FM per guida DIN (60715 TH35)
01901	Modulo ricevitore uscita Audio per guida DIN (60715 TH35)

ART.	DESCRIZIONE
01965	Modulo By-me per videocitofono Due Fili art. 19558
01971	Attuatore con 4 uscite a relè NAVALE per guida DIN (60715 TH35)
01973	Regolatore 12-24V Navale per guida DIN (60715 TH35)
01974	Attuatore domotico multifunz.4out MARINE
01975	Actuator 1-10Vd.c. LED 120-230V MARINE per guida DIN (60715 TH35)
01976	Actuator 1-10Vd.c. LED 12-24V MARINE per guida DIN (60715 TH35)
01978	PWM Relè Monostabile per guida DIN (60715 TH35)
02951	Termostato elettronico touch screen
20485 19485 16935 14485	Rivelatore di presenza ad infrarossi passivi
20486 19486	Rivelatore di presenza ad infrarossi passivi orientabile
20508 19508 14508	Interfaccia Bus EnOcean N.B. Come indicato nel capitolo "PREPARAZIONE DELL'IMPIANTO" si ricorda che prima della migrazione deve essere rimossa e riconfigurata successivamente con l'app View Pro.
20511 20511.1 19511 14511 14511.1	Touch screen a colori 4,3in
20515 19515 16955 14515	Interfaccia per comandi tradizionali 230 V~ o 12-24 V a.c./d.c
20518 19518 16958 14518	Interfaccia per 2 comandi tradizionali
20520 19520 16960 14520	Apparecchio di comando a due pulsanti semplici
20521 19521 16961 14521	Apparecchio di comando a due pulsanti basculanti
20525 19525 16965 14525	Apparecchio di comando a due pulsanti semplici ed attuatore con uscita a relè in scambio 8 A 120-230 V~
20526 19526 16966 14526	Apparecchio di comando a due pulsanti basculanti ed attuatore con uscita a relè in scambio 8 A 120-230 V~
20527 19527 16967 14527	Apparecchio di comando a due pulsanti basculanti ed attuatore per 1 tapparella con uscita a relè 4 A 120-230 V~
20527.1 19527.1 16967.1 14527.1	Apparecchio di comando a due pulsanti basculanti ed attuatore per 1 tapparella con uscita a relè 4 A 120-230 V~

Procedura di migrazione impianti By-me su By-me Plus

ART.	DESCRIZIONE
20528 19528 16968 14528	Apparecchio di comando a due pulsanti basculanti e attuatore per regolatori SLAVE 230 V~ 01854 e 20536
20529 19529 16969 14529 20529.120 19529.120 16969.120 14529.120	Due pulsanti basculanti con attuatore Regolatore SLAVE per lampade incandescenza-CFL-LED-Trasformatori Elettronici
20534 19534 16974 14534	Attuatore con uscita a relè in scambio 6 A 120-230 V~
20535 19535 16975 14535	Attuatore con uscita a relè in scambio 16 A 120-230 V~
20537 19537 14537	Attuatore con uscita a relè 16 A 230 V~ 50 Hz con sensore di corrente integrato
20538 19538 14538	Sonda di temperatura per domotica By-me
20540 19540 16980 14540	Apparecchio di comando a tre pulsanti semplici
20541 19541 16981 14541	Apparecchio di comando a tre pulsanti basculanti
20545 19545 16985 14545	Apparecchio di comando a tre pulsanti semplici ed attuatore con uscita a relè in scambio 8 A 120-230 V~
20546 19546 16986 14546	Apparecchio di comando a tre pulsanti basculanti ed attuatore con uscita a relè in scambio 8 A 120-230 V~
20547 19547 16987 14547	Apparecchio di comando a tre pulsanti basculanti ed attuatore per 1 tapparella con uscita a relè 8 A 120-230 V~
20548 19548 16988 14548	Apparecchio di comando a tre pulsanti basculanti e attuatore regolatore MASTER 230 V~ 50 Hz
20549 19549 16989 14549	3 pulsanti basculanti con regolatore MASTER per lampade incandescenza-CFL-LED-Trasformatori elettronici
20581 19581 14581	Modulo ricevitore uscita Audio 2 moduli 1+1W
20582 19582 14582	Modulo trasmettitore ingresso audio RCA
20584 19584 14584	Modulo di controllo IR

ART.	DESCRIZIONE
20584.1 19584.1 14584.1	Interfaccia per trasmissione di comandi By-me a ricevitore IR
20586 19586 14586	Modulo microfonico di chiamata
20589 19589 14589	Ricevitore Bluetooth By-me
21511 21511.1	Touch screen a colori 4,3in Full Flat
21512 21512.1	Touch screen a colori 3 moduli Full Flat
21520 21520.1	Comando a 4 pulsanti programmabili TACTIL
21540 21540.1	Comando a 6 pulsanti programmabili TACTIL
21553 21553.1	Multimedia video touch screen 10in IP
21553.2	Multimedia video touch screen 10in IP Il dispositivo, previa rilavorazione completa in sede VIMAR, potrà essere utilizzato nel sistema By-me Plus con funzionalità analoghe a quelle dell'art. 01425. Per tutti i dettagli contattare la rete commerciale Vimar. Il dispositivo rilavorato opererà sull'impianto migrato mediante l'app View interagendo con i gateway art. 01410-01411 e art. 01415.
21554	Video touch screen a colori 4,3in Full Flat