
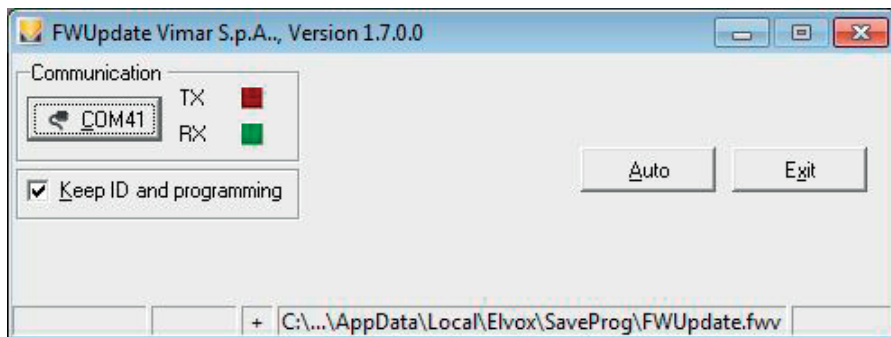


Manuale utente

FWUpdate Software

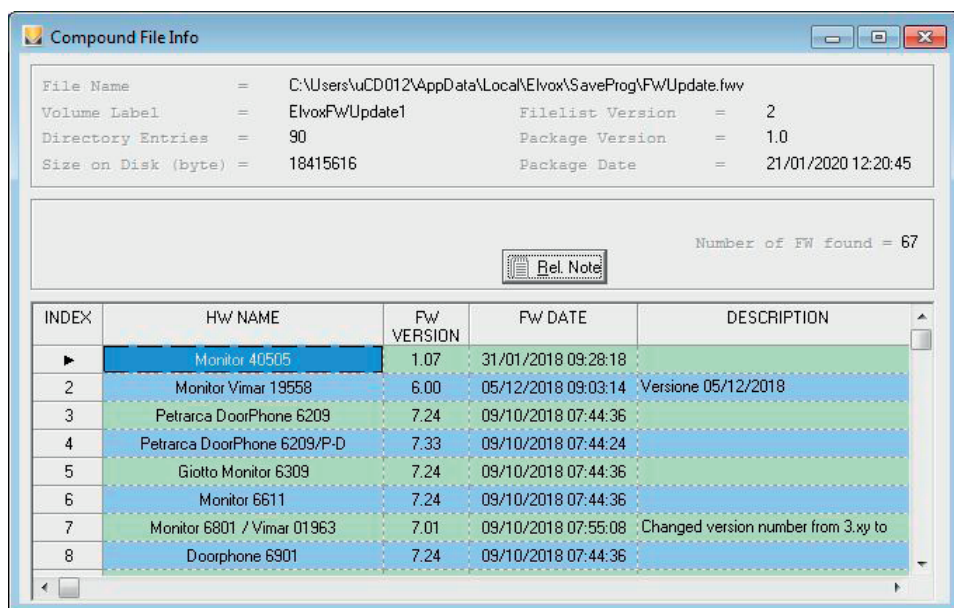
Uso software FWUpdate


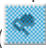
- FWUpdate è un SW per PC con sistema operativo Windows (da Windows 7 a Windows 11, 32 o 64 bit) installato assieme a SaveProg a partire dalla versione 3.3.3.0.
 - È necessario che chi utilizza FWUpdate abbia un minimo di dimestichezza con l'uso del PC, in particolare l'installazione dei driver di periferica.
 - Per funzionare correttamente, FWUpdate ha bisogno che siano installati anche i driver per le interfacce che si utilizzeranno, e che i driver siano adatti alla versione del sistema operativo in uso. L'installazione di SaveProg provvede alle necessità di entrambi i SW e quindi non è necessaria nessuna ulteriore azione. Si ricorda che, per poter installare un driver di periferica, è però necessario che l'account in uso al momento dell'installazione dei driver appartenga alla classe degli Amministratori.
 - FWUpdate è una versione semplificata di WinBoot. Si tratta di un SW che viene utilizzato dai Centri di Assistenza per aggiornare il FW dei dispositivi Vimar Due Fili (Plus). FWUpdate viene reso disponibile anche agli installatori, o chiunque voglia utilizzarlo, ma presenta alcune limitazioni:
 - Il pacchetto di aggiornamento dei FW viene sempre e solo scaricato assieme a SaveProg e l'ultimo sovrascrive i precedenti. FWUpdate non ha una procedura di aggiornamento a parte, come WinBoot.
 - Per quanto detto al punto precedente, non è possibile caricare da FWUpdate uno specifico pacchetto.
 - FWUpdate non permette operazioni particolarmente delicate come l'aggiornamento del bootloader dei dispositivi. Se necessario, rivolgersi all'assistenza Vimar.
 - Come WinBoot, FWUpdate è solo in lingua inglese. Non segue la lingua selezionata in SaveProg.
 - FWUpdate e WinBoot possono coesistere sullo stesso PC anche per lo stesso utente.
 - SaveProg e FWUpdate possono condividere la stessa porta COM, utilizzandola ognuno in maniera esclusiva.
- Dopo aver installato SaveProg, far partire il programma con doppio click sull'icona associata  che si trova nel desktop (se in fase di installazione l'utente ha scelto di renderla visibile) oppure dal menu Start di Windows. La finestra principale è:

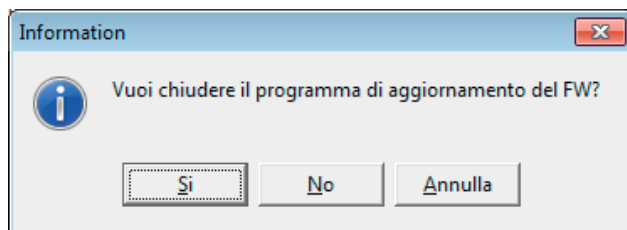


Software FWUpdate / Due Fili Plus

- Una seconda finestra contiene informazioni sui FW dei dispositivi che è possibile aggiornare:

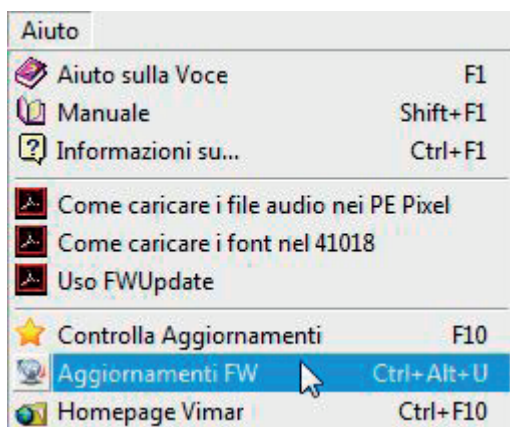


- FWUpdate può essere avviato anche dall'interno di SaveProg utilizzando l'icona  che si trova nella barra dei pulsanti.
- Se SaveProg e FWUpdate condividono la stessa porta COM, quella di SaveProg viene disattivata automaticamente () e riattivata altrettanto automaticamente all'uscita da FWUpdate.
- Se si chiude SaveProg prima di chiudere FWUpdate, SaveProg chiede se si vuole lasciare aperto FWUpdate:



Software FWUpdate / Due Fili Plus

- Nel menu *Aiuto* di SaveProg è presente la voce *Aggiornamenti FW*:






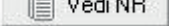
- Aggiornamenti FW* permette di controllare, prima di eseguire FWUpdate, di quali aggiornamenti si dispone e quando sono stati rilasciati. Le informazioni sono le stesse di quelle visibili con FWUpdate:

2 Aggiornamenti FW

Data di rilascio dei FW: 21/01/2020 12:20:45

POS.	HW	Versione	Data	Descrizione
1	Monitor 40505	1.07	31/01/2018 09:28:18	
2	Monitor Vimar 19558	6.00	05/12/2018 09:03:14	Versione 05/12/2018
3	Petrarca DoorPhone 6209	7.24	09/10/2018 07:44:36	
4	Petrarca DoorPhone 6209/P-D	7.33	09/10/2018 07:44:24	
5	Giotto Monitor 6309	7.24	09/10/2018 07:44:36	
6	Monitor 6611	7.24	09/10/2018 07:44:36	
7	Monitor 6801 / Vimar 01963	7.01	09/10/2018 07:55:08	Changed version number from 3.xy to 7.zw
8	Doorphone 6901	7.24	09/10/2018 07:44:36	
9	Monitor 7211	7.24	09/10/2018 07:44:36	

 Chiudi
  FW Update
  Vedi NR

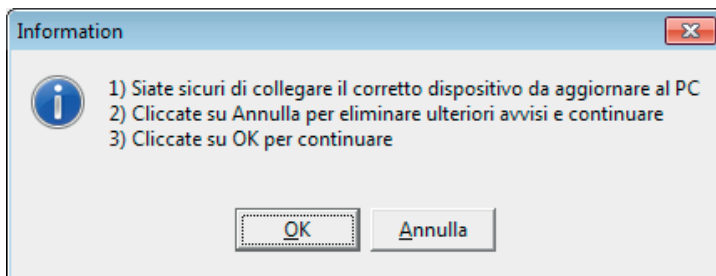
- Il pulsante  è attivo quando il FW evidenziato ha associato un documento di note di rilascio. Cliccando il pulsante si apre una finestra che mostra le note di rilascio.

Un pulsante analogo c'è anche nell'elenco dei FW aperto da FWUpdate.


- FWUpdate può essere richiamato anche da qui con il pulsante .

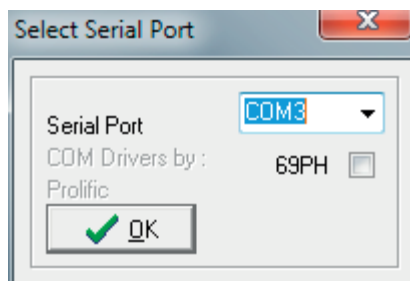
Software FWUpdate / Due Fili Plus

- Se FWUpdate viene avviato da SaveProg, cioè dalla barra dei pulsanti o da *Aggiornamenti FW* e non dall'icona sul desktop o menu Start, viene dato il seguente avviso:



Come scritto, cliccando su Annulla si esegue FWUpdate e questa finestra non comparirà più. Con OK si esegue FWUpdate ma la prossima volta questo avviso comparirà ancora.

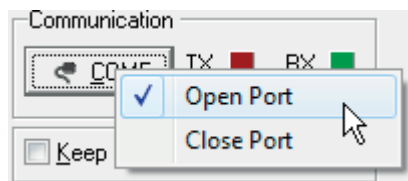
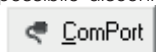
- Tramite il pulsante  **ComPort** selezionare la porta COM dove è collegato il dispositivo da aggiornare, se diversa da quella di SaveProg.



Se successivamente si dovesse cambiare porta USB del PC alla quale il dispositivo è collegato, oppure il dispositivo non fosse collegato al PC, il programma segnalerebbe l'errore. Se possibile si scelga un'altra porta. Il fatto che cambiando porta USB del PC cambi anche il numero della porta COM, è una caratteristica dei driver di Windows, non di FWUpdate.

Software FWUpdate / Due Fili Plus

È possibile disconnettere la porta COM da FWUpdate, cliccando con il pulsante destro sul pulsante

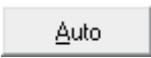


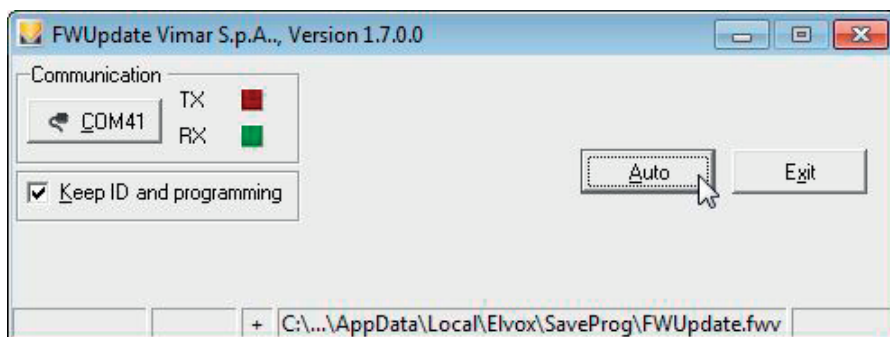
Quando la porta è disconnessa il pulsante cambia in questo modo:



Lo stato viene ricordato anche alla chiusura e al riavvio di FWUpdate ma non si riflette permanentemente sullo stato della porta COM di SaveProg, anche nel caso sia la stessa.

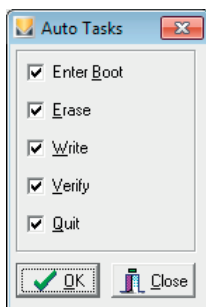
La connessione con il dispositivo da aggiornare avviene tramite:


- o L'apposito connettore a 4 poli dei dispositivi Due Fili (es. posti interni) utilizzato per l'aggiornamento del FW + l'interfaccia 692I/U.
 - o Il connettore a 6 poli presente sulla morsettiera del posto esterno, lo stesso dove può essere collegato l'Art. 950C
 - o Per gli Artt. 7311, 7539, 7548, 7549, 7558, 7559, 40505 e posti esterni della serie Pixel o PixelUp si utilizza direttamente un cavo USB senza bisogno di interfacce.
- La checkbox 69PH deve essere selezionata se e solo se ci si connette all'Art. 69PH.
 - La checkbox *"Keep ID and programming"* ha senso solo sui dispositivi per i quali la cancellazione della memoria flash programma comporta anche la cancellazione della configurazione. Questi sono di regola i posti interni. Normalmente i posti esterni, tranne alcuni modelli, non cancellano mai la configurazione cancellando la memoria flash programma. Di solito *"Keep ID and programming"* va selezionata.
 - Premere il pulsante 



Software FWUpdate / Due Fili Plus

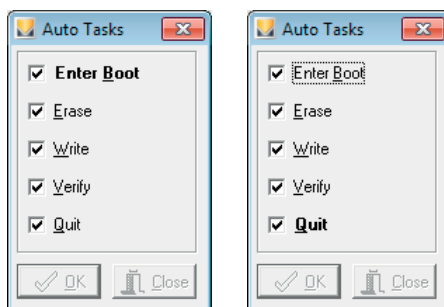
- Appare un'altra finestra:



- Assicurarsi che siano selezionate tutte le checkbox. Selezioni parziali si usano solo in fase di test. Per iniziare l'aggiornamento del FW cliccare su .

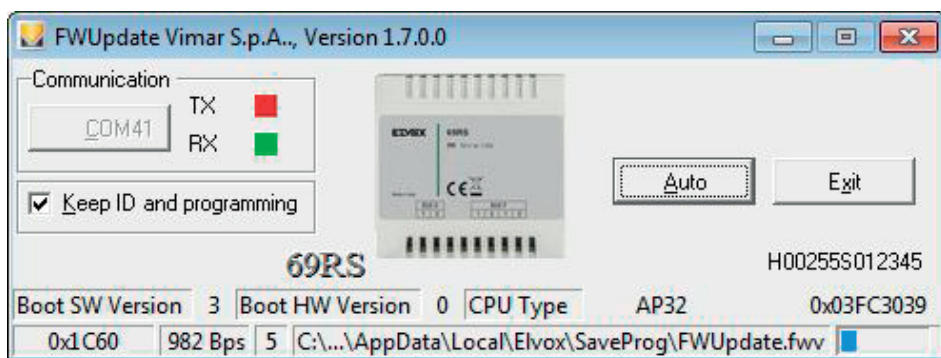
Alcuni prodotti necessitano di una procedura particolare per essere aggiornati:

- o Artt. 6209, 6309, 8879, 6611, 6901, 7211: mentre FWUpdate tenta di attivare il bootloader, dare un colpetto sul gancio dei posti interni a cornetta o sul pulsante parla / ascolta dei posti interni vivavoce. Devono essere alimentati dal bus Due Fili.
 - o Posto interno 7549 o 7548: deve essere scollegato completamente dall'impianto. L'utente ha 30 secondi da quando collega il cavo USB per entrare in bootloader.
 - o Display 41018 o 41018UP: deve essere scollegato completamente dall'impianto, compresi eventuali moduli supplementari. Per entrare in bootloader l'utente ha 30 secondi da quando collega il cavo USB.
 - o Gli altri posti interni, posti esterni o accessori non hanno indicazioni particolari.
- Le diverse fasi dell'aggiornamento vengono evidenziate dalla corrispondente scritta in neretto:

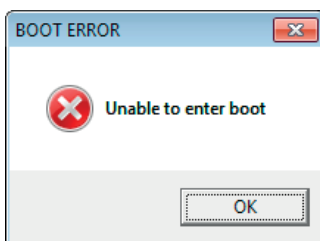


Software FWUpdate / Due Fili Plus

- La finestra principale mostra l'andamento della programmazione:



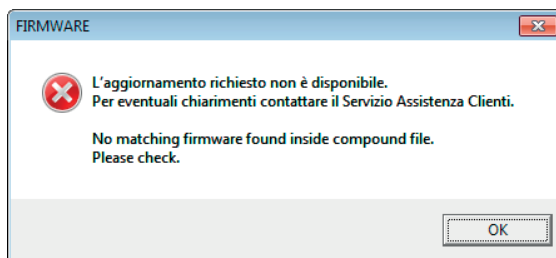
- Può capitare che FWUpdate non riesca ad avviare la procedura nel dispositivo. I motivi possono essere diversi e alcuni banali:
 - Il cavo non è collegato.
 - Il dispositivo non è alimentato quando deve esserlo.
 - Il dispositivo non è aggiornabile con FWUpdate (ad esempio perché non prevede il bootloader. Alcune versioni di 89F7 non hanno il bootloader per problemi di spazio in flash.
 - Il dispositivo aveva già attivato il bootloader e si è chiuso FWUpdate senza uscirne. In questo caso, prima di riprovare, disalimentare il dispositivo o, se c'è, premere il pulsante di reset.
 - Nei posti interni meno recenti, il microprocessore non esce dallo STOP se non premendo un tasto qualsiasi, anche il gancio dove presente. Per questi, premere un tasto qualsiasi e IMMEDIATAMENTE dare l'avvio alla procedura in FWUpdate.
- L'errore viene segnalato mediante la seguente finestra:



Se le indicazioni date sopra non sortiscono effetto, è necessario contattare l'assistenza Vimar.

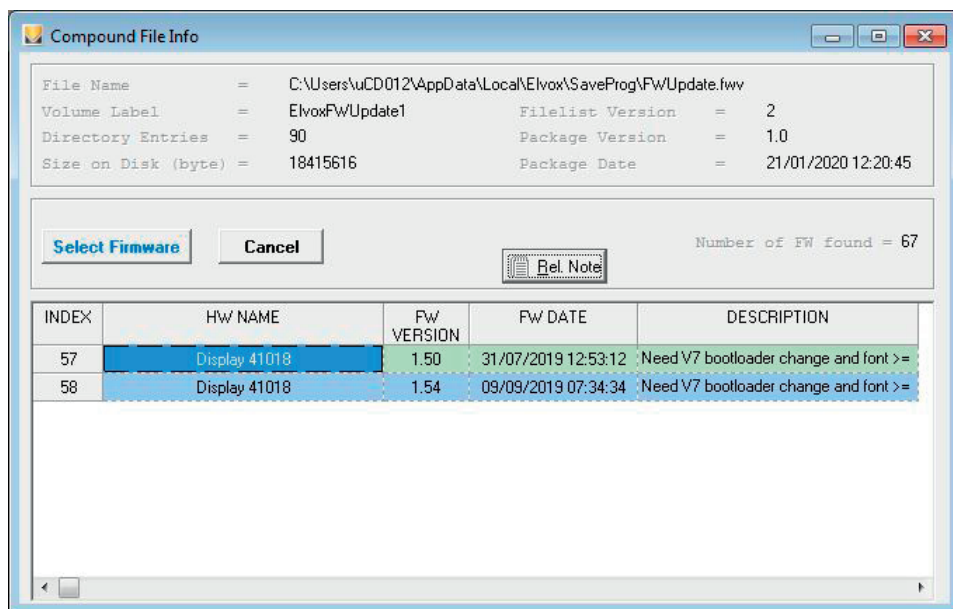
Software FWUpdate / Due Fili Plus

- FWUpdate ricerca automaticamente il FW compatibile con il dispositivo collegato. Se è unico, usa quello. Se ci sono ambiguità (per esempio due versioni distinte per lo stesso modello di dispositivo), viene richiesta la scelta esplicita da parte dell'utente. Se invece non viene trovato nessun FW compatibile, FWUpdate segnala il problema con:



- Nella figura seguente si vede che per il display 41018 sono disponibili due versioni di FW. Selezionare quello desiderato e confermare cliccando su **Select Firmware**.

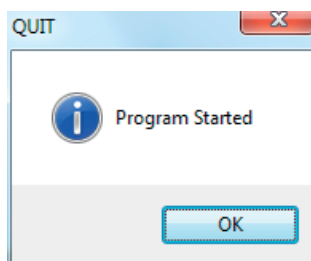
Per annullare cliccare su **Cancel**.






Anche in questo caso contattare l'assistenza Vimar per sapere se è possibile aggiornare il dispositivo utilizzando altri mezzi.

Software FWUpdate / Due Fili Plus

- Alla fine, dopo aver verificato che il FW sia stato memorizzato correttamente. Viene dato l'avviso:



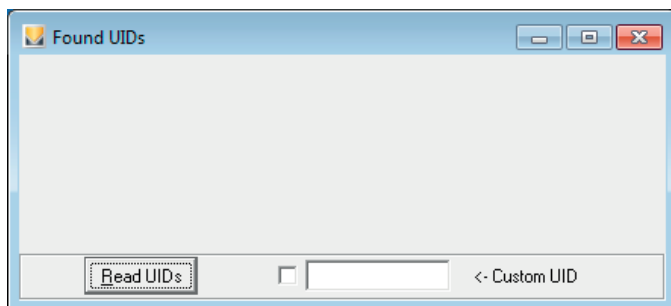
- In caso di un qualsiasi problema, questo verrebbe segnalato appropriatamente.
- Passare al prossimo oggetto dello stesso tipo e premere il pulsante  **OK** nella finestra Auto Tasks.
- Premere  **Close** in caso si voglia uscire dal programma o cambiare tipologia di oggetto da aggiornare.
- Premere  **Exit** per terminare il programma.

POSTO ESTERNO PIXEL, PIXEUP E RELATIVI MODULI

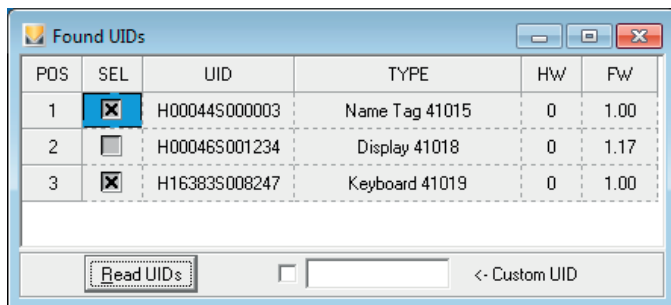
Ai posti esterni della famiglia Pixel e PixelUp, è possibile collegare dei moduli aggiuntivi. A parte i moduli 41018, 41018UP, 41016, 41017, 41022, i FW degli altri non si aggiornano direttamente ma tramite il posto esterno. Ad oggi i moduli aggiornabili in questo modo sono:

1. Modulo 10 pulsanti 41010 e 41011
2. Modulo portanome 41015
3. Modulo tastiera 41019

È per questo che quando viene collegato un posto esterno della famiglia Pixel e PixelUp, si apre una nuova finestra agganciata alla finestra principale in modo da far vedere una lista che contiene l'elenco dei moduli registrati dal posto esterno. Il modulo 10 pulsanti Art. 41010 o 41011 deve anche essere stato associato al posto esterno con l'apposita procedura. All'atto pratico i suoi led devono essere accesi con luce fissa, non essere lampeggianti.



La lista viene riempita solo a richiesta premendo il pulsante **Read UIDs**. Lasciandola vuota (default) o deselezionando tutte le voci, l'oggetto che viene aggiornato è il posto esterno stesso, non i moduli collegati. Un esempio di lista è la seguente:



Software FWUpdate / Due Fili Plus

Per quanto detto sopra il display, i moduli RFID e fingerprint non sono mai selezionabili.

Il posto esterno collegato contiene un FW adeguato per cui FWUpdate mostra anche le versioni dell'HW e del FW applicativo del singolo modulo. Versioni precedenti non lo mostrano.

La riga a destra del pulsante (Custom UID) serve per aggiornare un modulo che per qualche motivo non si è registrato nel posto esterno. Normalmente non c'è nessuna necessità di usarlo se non quando l'aggiornamento viene interrotto mentre è in esecuzione, causando la perdita dell'applicativo del modulo stesso. È indispensabile conoscerne l'UID nella forma indicata nell'esempio: HxxxxxSyyyyyy.

Selezionare i moduli che interessa aggiornare.

Operare quindi come un normale aggiornamento. FWUpdate aggiornerà tutti i moduli che gli sono stati indicati, fermandosi solo in caso di errore. Durante il processo, il modulo in aggiornamento o quelli già aggiornati presenteranno la spunta di selezione grigia, mentre per quelli ancora da aggiornare sarà nera. Al termine torneranno tutte nere.

POSTO ESTERNO ROXIE 40170

Il Posto Esterno 40170 contiene due CPU distinte che contengono ognuna una parte di bootloader e una parte di FW applicativo.

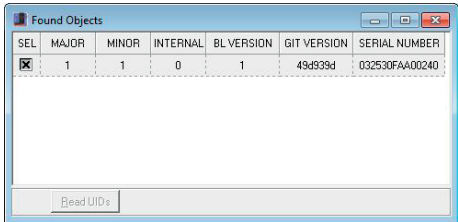
La regola di aggiornamento è quella che, al termine della procedura, le versioni di tutti i FW devono essere allineate, congruenti tra loro. Nella tabella seguente è riportato un esempio:

Bootloader Posto Esterno	FW Posto Esterno	Bootloader BLE	FW BLE
1	1.1	1	1.1.0
1	1.4	2	1.4.0

La versione del FW del Posto Esterno è sempre pari alle prime due cifre del FW del BLE.

L'aggiornamento dei FW del PE e del BLE avviene tenendo conto della compatibilità con le versioni dei bootloader. Per esempio, non sarà possibile aggiornare con il FW 1.4.0 un oggetto con Bootloader BLE 1 e, viceversa, aggiornare con il FW 1.1.0 un oggetto con Bootloader BLE 2.

Affinché FWUpdate sia in grado di acquisire le versioni FW dentro la parte BLE che non è fisicamente accessibile, si utilizza il connettore USB-C del Posto Esterno e si clicca sul pulsante Read UIDs, lo stesso presente nel caso di Pixel. Il risultato mostrato ha una forma diversa:



Le informazioni riportate sono:

- a) Versione FW BLE

MAJOR	MINOR	INTERNAL
1	1	0

, letta come 1.1.0
- b) Versione del bootloader BLE

BL VERSION
1
- c) Informazione relativa al codice sorgente




GIT VERSION
49d339d

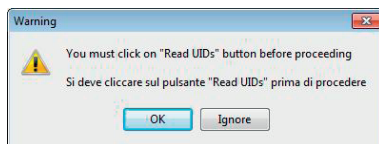
, uso interno Vimar
- d) Numero di serie del BLE

SERIAL NUMBER
032530FAA00240





Le ultime due informazioni non riguardano direttamente l'aggiornamento dei FW.

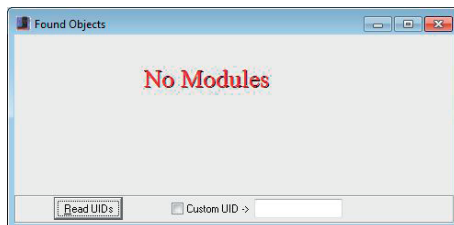
Software FWUpdate / Due Fili Plus

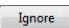
FWUpdate non permetterà di procedere quando si clicca su  se prima non si è cliccato . Infatti, se  non viene premuto, compare l'avviso:

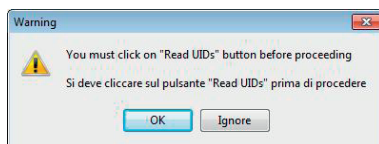


Lo stesso avviso compare anche quando, nelle stesse condizioni, si preme il pulsante  della finestra "Auto".

Premendo solo , sarà possibile aggiornare il FW applicativo del Posto Esterno, mentre se si seleziona anche la casella  in alto a sinistra della finestra, verrà aggiornato il FW applicativo del BLE. Ogni volta che si clicca su  oppure che si scollega il cavo USB, la casella  viene automaticamente deselezionata. Se il Posto Esterno non ha dentro di sé nessun FW, l'aggiornamento non sarebbe possibile perché FWUpdate non saprebbe quale FW selezionare. FWUpdate avvisa in questo modo:



Solo nel caso indicato, per procedere con l'aggiornamento, bisognerà premere il pulsante  mostrato nell'avviso:



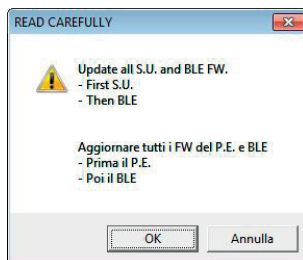
In questo caso vengono proposti tutti i FW disponibili per il Posto Esterno. L'utilizzatore deve selezionare il FW del Posto Esterno adatto, normalmente il più recente se nella distribuzione ce ne fosse più di uno.

Software FWUpdate / Due Fili Plus

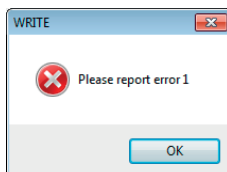
È anche fissato un ordine di aggiornamento, che è il seguente:

- 1) Per primo va aggiornato il FW del Posto Esterno
- 2) Per secondo il FW del BLE

Ogni volta che si aggiorna un FW del Posto Esterno o del BLE, viene mostrato un avviso di completare la sequenza e di rispettare l'ordine. Se ci si accorge di aver violato le regole, si può cliccare su invece di confermare per proseguire.




Nota: se si impiega un tempo troppo lungo a selezionare il FW desiderato, il BLE potrebbe essere uscito automaticamente dalla modalità di aggiornamento e potrebbe comparire il messaggio:




In questo caso basta ripetere la procedura in modo più veloce. Il tempo a disposizione è di un minuto.

Aggiornamento Posto Esterno


Avviene con la casella non selezionata . Questo è un esempio di FW disponibili per il Posto Esterno:

INDEX	HW NAME	FW VERSION
▶	Push-Button Video Panel 40170	1.1


Vengono proposti solo ii FW compatibili, in questo caso con versione del bootloader BLE 1. Non sono possibili aggiornamenti a versioni che richiedono il cambio del bootloader, sia che si tratti di quello del Posto Esterno che di quello del BLE. Se dovesse essere necessario un aggiornamento che necessita del cambio di un bootloader, si prega di rivolgersi al Servizio Assistenza Clienti Vimar o a un Centro di Assistenza Tecnica autorizzato.

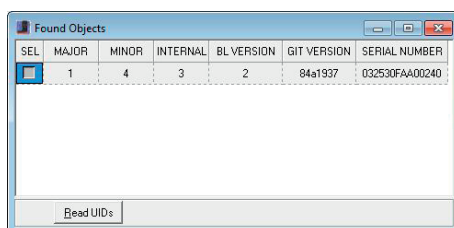
Dopo l'aggiornamento del FW del Posto Esterno si deve cliccare nuovamente su . Passare all'aggiornamento del BLE.

Aggiornamento BLE

Avviene con la casella selezionata . Questo è un esempio di FW disponibili per il BLE e compatibili con il suo bootloader, in questo caso versione 2:

INDEX	HW NAME	FW VERSION
▶	Radio of Video Panel 40170	1.4.3

Dopo aver aggiornato il FW del BLE si può cliccare nuovamente su . Tutti i FW risultano allineati:



SEL	MAJOR	MINOR	INTERNAL	BL VERSION	GIT VERSION	SERIAL NUMBER
<input checked="" type="checkbox"/>	1	4	3	2	84a1937	032530FAA00240

Read UIDs



FWUpdate_MU_IT 02 2402



VIMAR

Viale Vicenza 14
36063 Marostica VI - Italy
www.vimar.com